

中華民國 111 年
新北市樹林區統計年報



新北市樹林區公所編印
中華民國 112 年 5 月出版

序 言

樹林區位於新北市之西部邊緣，地處臺北盆地西南端頂點，東北方距臺北市中心約 10 公里，其西北依憑山子腳山塊，南有大漢溪流經境內，為一兼含丘陵及平原之行政區。本市狀呈不規則之長塊形，南北長而東西較狹，總面積計有 33.1288 平方公里，截至 112 年 4 月底止，人口數約為 18 萬人。

本區早期為典型農業鄉鎮，由於工商蓬勃發展，地方經濟繁榮，人口急速增加，現已成為工商業繁榮的嶄新都市。在區位發展上，以舊有工業區引進民間力量進行新型態的工業，規劃園區設置廠辦大樓，提供良好的產業基礎設施，提昇樹林產業競爭力，建構一個高科技工業城鎮；並結合三峽、鶯歌，妥善建構文化、休閒、遊憩軸線，以塑造具有文化、休閒、遊憩功能的都市，形塑出雙軸心的發展模式，樹林的未來發展依然是潛力無窮。

我國揭櫫政府再造甫逾 10 年，民眾對公部門的服務日殷，尤以身處基層為民服務機關的區公所，未來惟有不斷的研究、創新、進步，以滿足民眾的需求，圓滿達成區政工作目標；由於統計為行政管理之重要工具，有關計畫之設計、政策之釐訂、公務之執行、與績效之考核，皆賴完備之統計為依據，以呈現客觀而具體的事實，公開有關業務單位或統計單位執行職務經過與結果，結合機關業務，企使發揮業務上決策效能，表達施政績效之準確度。

於此，本所爰配合區政建設之需要，以統計表為主，扼要文字說明及有關圖片，彙編而成，其內容概分一般概況、行政、民政、社會、經建、兵役及人文等七類。初並由各業務單位填送資料及統計表報，再經會計室整理彙編而成，藉以顯示區政工作之概況，並作為政策決定、計畫擬訂及績效考核的參據。

區長 林慶豐 謹識
中華民國 112 年 5 月

凡 例

- 一、 本年報編印之目的，旨在報導新北市樹林區一般概況及重要施政成果之統計數據，俾提供施政考核及釐定施政計畫之參考。
- 二、 本年報所列資料來源，係根據新北市樹林區公所（以下簡稱公所）各業務單位編報之公務統計報表及公所會（主）計室直接蒐集之資料加以整編而成，其資料來源均分別註明於各表（圖）下方，以利查考。
- 三、 本年報之資料時間自 101 年至 111 年，內容包括：一般概況、行政、民政、社會、經建、兵役、人文，計 7 大類，40 表。
- 四、 表內所列「年」及「年度」係指全年動態數字（自 1 月 1 日至 12 月 31 日止），「年底」係指 12 月底靜態數字。
- 五、 本年報各表所列度量衡單位，一律採用公制，以資劃一，方便比較，其有特殊情形者，均分別予以註明。
- 六、 本年報所用符號代表意義如下：
 - 「--」數值無意義。
 - 「...」數值尚未發布。
 - 「-」無數值或數值無統計。
 - 「0」數值不及半單位。
- 七、 本年報所載資料如有更新資料，均予修正，凡與前期數字不同時，概以本期數字為準。
- 八、 本年報荷蒙公所各業務單位提供有關資料，始克編成，謹致謝忱，惟統計數字難免有錯漏之處，敬請不吝指正。

目次

提要分析

一、	新北市樹林區歷史沿革-----	1
二、	新北市樹林區地理環境-----	1
	(一) 土地及鄰里分布概況-----	1
	(二) 地理與交通-----	2
三、	新北市樹林區人文風情-----	3
	(一) 現住人口概況-----	3
	(二) 樹林星光電影院-----	5
	(三) 樹林紅麴文化節-----	5
	(四) 新北市樹林之美新春嘉年華燈會-----	6
四、	新北市樹林區產業發展-----	7
	(一) 製酒業-紅露酒的故鄉-----	7
	(二) 工業沿革-----	7
	(三) 現今工商概況-----	7
五、	新北市樹林區社教福利-----	8
	(一) 社會發展概況-----	8
	(二) 社會福利及救助概況-----	8
	(三) 教育組織概況-----	9
	(四) 兵役扶(慰)助概況-----	9
六、	新北市樹林區重要施政成果-----	9
	(一) 行政概況-----	9
	(二) 施政成果概況-----	9

圖目次

圖一	新北市樹林區地理位置圖-----	1
圖二	新北市樹林區行政區域圖-----	2
圖三	台鐵樹林車站-----	3
圖四	台鐵山佳車站-----	3
圖五	台鐵南樹林車站-----	3
圖六	新北市捷運建設願景圖-----	3
圖七	樹林區 111 年底各年齡層人口圓餅圖-----	4
圖八	樹林區 111 年底 15 歲以上現住人口教育程度圓餅圖-----	4
圖九	樹林區 111 年底現住人口婚姻狀況圓餅圖-----	5
圖十	深受大小朋友喜愛的紅麩寶寶-----	6
圖十一	推廣紅麩-親子同樂趣-----	6
圖十二	2023 樹林之美新春嘉年華燈會活動-----	6
圖十三	樹林區 111 年公司登記現有家數-----	7
圖十四	樹林區 111 年商業登記家數及行業別-----	8
圖十五	樹林區 111 年工廠家數及產業類別-----	8
圖十六	樹林區景觀萬坪公園-----	10
圖十七	樹林區三龍公園遊具設施-----	10
圖十八	樹林區保安市場-----	11
圖十九	樹林區民生公園風雨球場-----	11

表目次

壹、一般概況

表 1-1	新北市樹林區已登記公私有土地筆數面積-----	1-1
表 1-2	新北市樹林區各里鄰戶口數-----	1-2
表 1-3	新北市樹林區現住人口之年齡分配-----	1-4
表 1-4	新北市樹林區現住人口之教育程度-----	1-6
表 1-5	新北市樹林區現住人口之婚姻狀況-----	1-8

貳、行政

表 2-1	新北市樹林區公所組織系統表-----	2-1
表 2-2	新北市樹林區公所現有職員人數—按教育程度分-----	2-2
表 2-3	新北市樹林區公所現有職員人數—按考試及格別分-----	2-3
表 2-4	新北市樹林區公所現有職員人數—按年齡分-----	2-4
表 2-5	新北市樹林區公所編制及現有員額-----	2-5
表 2-6	新北市樹林區公所經費預決算數額—按工作計畫別分-----	2-7
表 2-7	新北市樹林區公所經費預決算數額—按用途別科目分-----	2-8
表 2-8	新北市樹林區調解業務概況表-----	2-9

參、民政

表 3-1	新北市樹林區里長選舉概況-----	3-1
表 3-2	新北市樹林區鄰長遴聘概況-----	3-3
表 3-3	新北市樹林區鄰長異動概況-----	3-5
表 3-4	新北市樹林區改善市容查報有關案件執行情形-----	3-6
表 3-5	新北市樹林區各級學校及幼兒園一覽表-----	3-7
表 3-6	新北市樹林區體育活動概況-----	3-11
表 3-7	新北市樹林區維護市容會報決議案件辦理情形-----	3-12

肆、 社會

表 4-1	新北市樹林區推行社區發展工作概況-----	4-1
表 4-2	新北市樹林區社區發展協會會員人數-----	4-7
表 4-3	新北市樹林區輔導市民以工代賑臨時工作概況-----	4-8
表 4-4	新北市樹林區社會福利及救濟概況-----	4-9
表 4-5	新北市樹林區低收入戶數及人數按身分別分-----	4-11
表 4-6	新北市樹林區辦理急難救助概況-----	4-14
表 4-7	新北市樹林區遭受災害救助情形-----	4-16
表 4-8	新北市樹林區身心障礙者人數-----	4-18

伍、 經建

表 5-1	新北市樹林區鄰里工程施工概況-----	5-1
表 5-2	新北市樹林區公園綠地概況-----	5-7
表 5-3	新北市樹林區農耕土地面積及農戶人口數-----	5-11
表 5-4	新北市樹林區米穀種植面積及產量-----	5-13
表 5-5	新北市樹林區園藝作物種植面積及產量-----	5-15
表 5-6	新北市樹林區普通及特種作物種植面積及產量-----	5-17
表 5-7	新北市樹林區家畜家禽頭數-----	5-19

陸、 兵役

表 6-1	新北市樹林區服兵役役男家屬各項扶(慰)助經費統計-----	6-1
表 6-2	新北市樹林區服兵役役男家屬安家費及三節生活扶助金統計-----	6-2

柒、 人文

表 7-1	新北市樹林區神壇、寺廟、財團法人寺廟一覽表-----	7-1
表 7-2	新北市樹林區聚會所、財團法人教會一覽表-----	7-10
表 7-3	新北市樹林區宗教團體興辦公益慈善及社會教化事業概況-----	7-11

提要分析

一、新北市樹林區歷史沿革

本區早期因開墾須大量鐵器、農具，打鐵店林立於鎮前街一帶，打鐵須鼓風爐煉製，先民即以「風櫃店」稱呼。清領時期乾隆 24 年大漢溪氾濫成災，先民為防土地流失，於河岸高地普植林木，日久成蔭，往來商旅便以「樹林」稱之；惟有清一代不見志書記載，日人據臺之後，樹林之名始著。光復以後設鎮治於此，故以此為鎮名。

二、新北市樹林區地理環境

(一) 土地及鄰里分布概況

樹林位處新北市西南一隅，沿龜崙嶺、大同山右側、大漢溪左側平原，呈東北、西南走向。北面接鄰新莊，東毗連板橋，隔大漢溪與土城為界，南臨三峽，西南與鶯歌接壤，西側為桃園市龜山區；轄區土地面積共 33.1288 平方公里，全境 25 公尺以上山坡地約佔 37.6%。



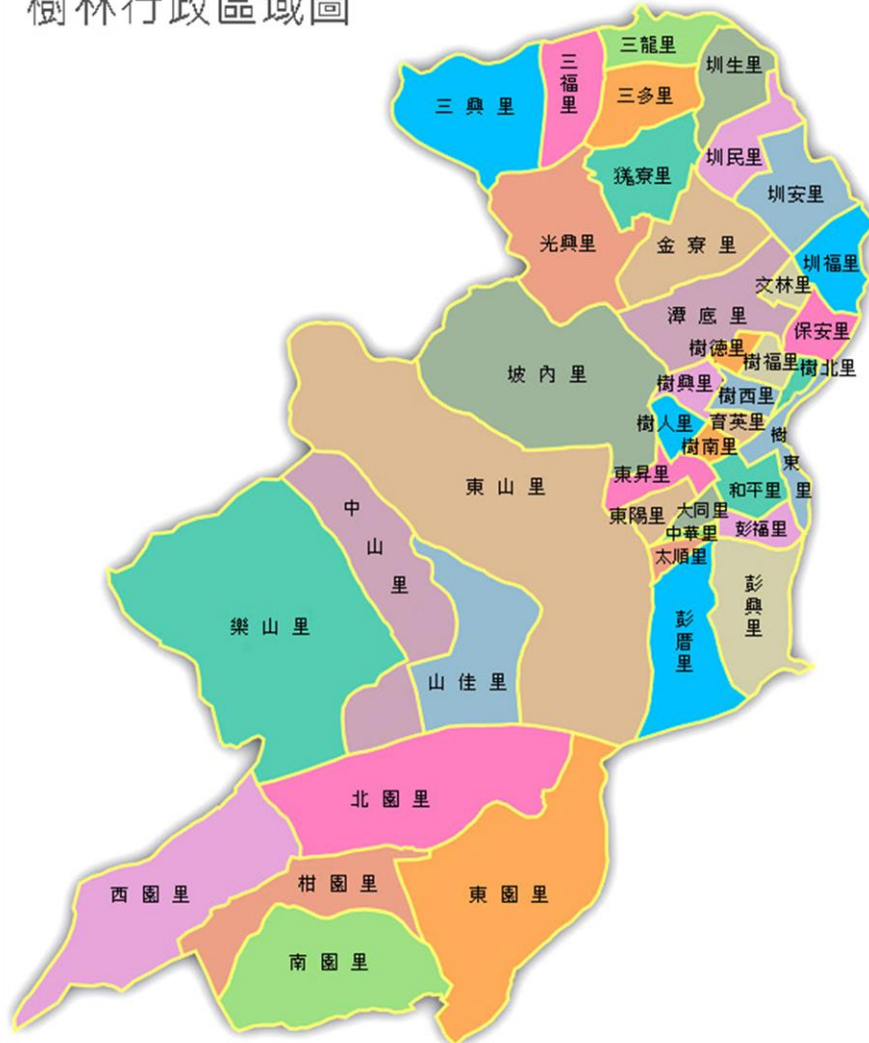
圖一 新北市樹林區地理位置圖

資料來源：樹林區公所網站

經統計本區已登記土地筆數約 5 萬筆，面積達 2,927 公頃；111 年底本區計有

1,039 鄰、42 里、67,888 戶、180,067 人，相較於 110 年底人口數 181,903 人減少 1,836 人，增減率約-1.01%。觀察本區各里人口資料，南園里人口數為 16,174 人為全區首位，最少為樹北里 921 人，最多與最少人口數里別相差約 17 倍。

樹林行政區域圖



圖二 新北市樹林區行政區域圖

資料來源：新北市樹林區公所網站

(二) 地理與交通

本區地形面臨大漢溪、倚大同山脈，兼具丘陵、森林、平原、溼地等多變自然景觀，擁有豐富觀光休閒資源。大同山脈青龍嶺、櫻花林、觀景台俯瞰大台北盆地美景，令人心曠神怡，每每吸引遊客、攝影師駐足留影。

目前本區境內共有 2 鐵 1 高 4 客運，共構樹林地區綿密交通路網。台鐵縱貫鐵路穿越本區人口稠密地帶，並設有樹林、南樹林及山佳三處火車站，15 分鐘到達台北火車站提供本區區民求學、就業的便利，也方便板橋溪崑、溪州及三峽、迴龍等鄰近鄉鎮市居民交通服務、轉乘，帶動樹林整體地方發展，並吸引大臺北

人口移居。區內並有台北、首都、三重、指南等四家客運公司行駛服務，距北二高僅五分鐘車程，構成綿密交通路網。



圖三 台鐵樹林車站



圖四 台鐵山佳車站



圖五 台鐵南樹林車站

資料來源：維基百科

另外眾所矚目的樹林捷運系統已於 111/10/14 開工，總長 6.6 公里，自城林橋站至新莊迴龍站共有 8 座車站，與捷運土城線及捷運新莊線銜接轉乘，便利民眾搭乘，勢必將帶動樹林整體經濟發展及人口成長。



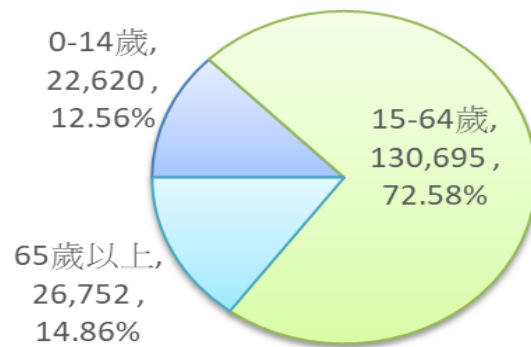
圖六 新北市捷運建設願景圖

資料來源：新北市政府捷運工程局網站

三、新北市樹林區人文風情

(一) 現住人口概況

本區 111 年底總口數為 180,067 人，其中壯年人口(15~64 歲)為 130,695 人，佔 72.58%；老年人口(65 歲以上)為 26,752 人，佔 14.86%次之；幼年人口(0~14 歲)為 22,620 人，佔 12.56%最低。



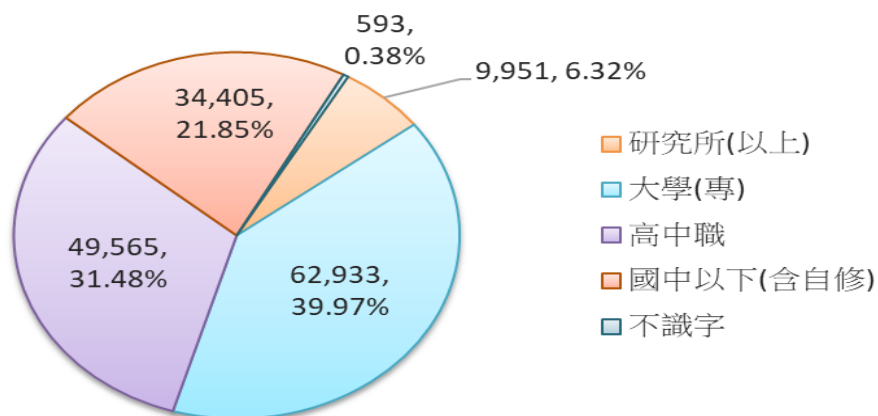
圖七 樹林區 111 年底各年齡層人口圓餅圖

資料來源：新北市政府民政局網站

觀察各年齡層人口比率變動，幼年人口逐年下降，由 110 年底 12.98% 降至 111 年底 12.56%，下降 0.42 個百分點；而壯年人口比率由 110 年底 73.05% 下降至 111 年底 72.58%，下降 0.47 個百分點；老年人口比率則是呈現上升趨勢，由 110 年底 13.97% 升至 111 年底 14.86%，上升 0.89 個百分點。

根據統計資料顯示，現今的幼年人口未來將會面臨扶養老年人口沉重壓力，因應高齡化社會之人口結構，應加強老人福利措施、老人安養體系、醫療保健等工作，並提供適當之工作機會，以鼓勵老年人繼續發揮智慧與經驗，使其能夠過獨立自主之生活，並減輕社會整體之負擔。

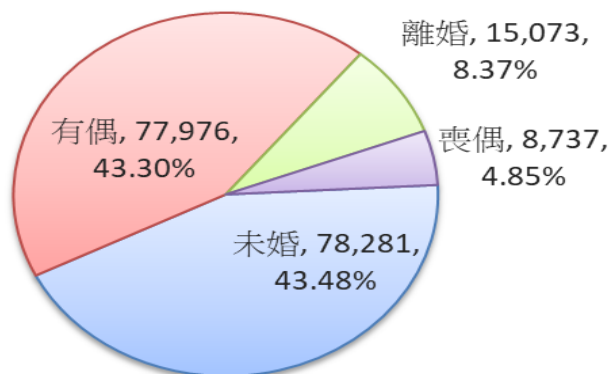
教育程度的高低影響了人口的品質，間接影響工作及個人所得，亦反映了社會的文化水準。經統計本區 111 年底 15 歲以上人口數為 157,447 人，其中研究所(以上)人口數為 9,951 人，占 6.32%；大學(專)人口數為 62,933 人，占 39.97%；高中職人口數為 49,565 人，占 31.48%；國中以下(含自修)人口數為 34,405 人，占 21.85%；不識字人口數為 593 人，占 0.38%，顯示隨著國民義務教育之普及、國家強制入學之徹底，本區人口素質不斷提高，民眾不識字的比例逐年下降。



圖八 樹林區 111 年底 15 歲以上現住人口教育程度圓餅圖

資料來源：新北市政府民政局網站

健全的家庭是安定社會的主要力量，婚姻狀況的變動更反映了兩性的相處及社會架構趨勢。因社會風氣開放，如單身貴族、晚婚、頂客族、同性婚姻說明了傳統婚姻規範改變。經統計本區 111 年底婚姻狀況，未婚者 78,281 人(男性 42,456 人、女性 35,825 人)，占 43.48%；有偶者 77,976 人(男性 38,555 人、女性 39,421 人)，占 43.30%；離婚者 15,073 人(男性 6,977 人、女性 8,096 人)，占 8.37%；喪偶者 8,737 人(男性 1,528 人、女性 7,209 人)，占 4.85%。



圖九 樹林區 111 年底現住人口婚姻狀況圓餅圖

資料來源：新北市政府民政局網站

觀察本區婚姻狀況四種情形，未婚者占總人口數有逐年下降趨勢，有偶者占總人口數比率近年起伏不大，而離婚者占總人口數比率則有逐年上升之趨勢，喪偶者占總人口數亦有逐年上升之趨勢，其中女性喪偶人數遠大於男性喪偶人數，其原因可能為女性平均壽命較男性長。

(二) 樹林星光電影院

樹林星光電影院自 105 年起每年於暑假期間舉辦，活動兼具人文藝術氣息與親子教育性質，藉由寓教於樂之電影內容與多元活動設計，放映深具教育意義兼具娛樂性質之電影，培養小朋友對藝術作品之感受力與理解力，使學齡兒童認識多元文化、性別平等、自我價值等觀念，並於活動中實施環境教育，倡導垃圾不落地運動，共同維持辦理場所周邊環境整潔，實踐公民德行。(111 年因疫情緣故停辦)

(三) 樹林紅麩文化節

由新北市政府主辦之紅麩文化節活動自 2007 年舉辦以來，至今已邁入第 16 年，「紅麩」係屬本區重要的傳統資產，近年來透過一連串有計畫、循序漸進的推廣方式—「樹林紅麩文化節」擴大民眾對樹林紅麩文化的認同與體驗。

本區於 111 年舉辦「2022 新北市樹林紅麩文化節」，本年度安排精彩的活動表演及闖關遊戲，希望藉由活動結合在地人文、特產及景點，呈現樹林多元的文化特色；擴大在地學校、社區居民、紅麩店家的參與，展現紅麩文化的風情與魅力，加深在地居民與紅麩文化的連結，並推動文化觀光發展。



圖十 深受大小朋友喜愛的紅麴寶寶 圖十一 推廣紅麴-親子同樂趣

資料來源：新北市樹林區公所社會人文課

（四）新北市樹林之美新春嘉年華燈會

「樹林之美新春嘉年華燈會」活動源於 92 年「三羊開泰遶境祈安活動」，為響應各界熱烈參與，自 95 年起擴大規模為燈會活動，並由本所、財團法人新北市樹林鎮南宮，以及財團法人樹林千霞山海明寺共同發起辦理。燈會活動藉由公私協力的方式，結合民間團體、機構及社區居民共同參與，迄今已 20 年，充分展現地方特色。

2023 樹林之美新春嘉年華燈會系列活動因應疫情縮減規模辦理，僅辦理新春兒童藝文展，展出圖畫、手工藝，以及燈籠繪製之作品，呈現本地藝文研習班，以及各級學校學生的創作成果。



圖十二 2023 樹林之美新春嘉年華燈會活動

資料來源：新北市樹林區公所民政課

四、新北市樹林區產業發展

(一) 製酒業-紅露酒的故鄉

日治時期相當於鎮長一職的黃純青先生，由福建省帶回紅麴原料，開啟了樹林的製酒業，戰後以來紅露酒產業的興盛，樹林酒廠製造的紅露酒更是遠近馳名，使樹林區素有「紅露酒的故鄉」之稱。樹林酒廠前身為樹林紅酒公司，成立於民國前五年，樹林紅酒公司的規模在當時的民營酒廠中首屈一指，然而樹林酒廠於民國 93 年拆遷至林口區，原地變更為「樹林大同科技園區」。

(二) 工業沿革

樹林工業區原址為樹林潭底沼澤地，50 年代政府積極推動工業建設，為有效促進土地利用，將樹林潭底沼澤地規劃成為木器工業區。經濟部工業局於民國 60 年由委託由中華工程公司開發，歷時 1 年 4 個月，至民國 61 年 9 月開發完成，提供木器工業一個專屬工業區，工業區占地總面積約 22 公頃。72 年因國際經濟衝突下，為免受專業限制，奉核定改為一般低污染綜合性工業區，開放電子零件製造、塑膠製品製造、紡織等產業廠商投資進駐，截至目前計設廠營運廠商計 103 家，從業員工約 3300 人，年產值超過 110 億元。

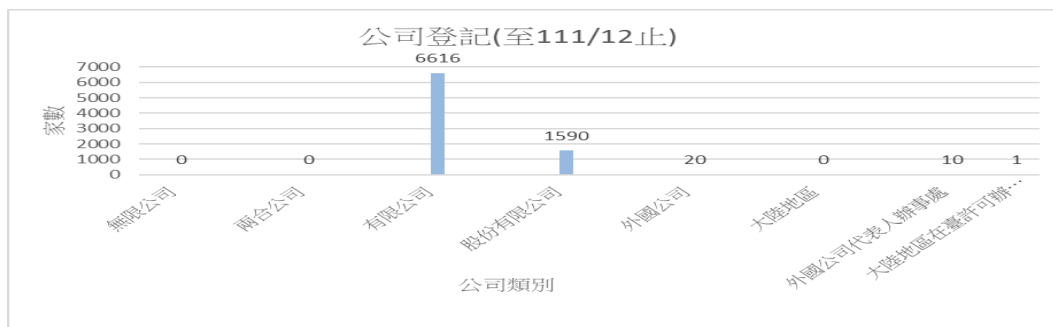
民國 98~100 年政府辦理「北中南老舊工業區更新與開發計畫」，工業園區整體「除舊佈新」改造產業生產環境的景觀、安全防災、車行空間、服務機能及排水設施，經更新改善後，擺脫老舊工業區環境雜亂、空氣品質差的既定印象，讓園區獲得重生，並提升競爭力。

(三) 現今工商概況

時至今日，樹林已由農業鄉鎮搖身一變成為工商蓬勃發展之城鎮，茲以下列三類別概述現今之工商概況：

1. 公司登記現有家數

截至 111 年 12 月止，樹林區公司登記現有家數共 8,226 家，總計資本額達 91,180,775 仟元，其中組織型態以有限公司 6616 家為最多(占 80.43%)，股份有限公司次之(占 19.33%)。

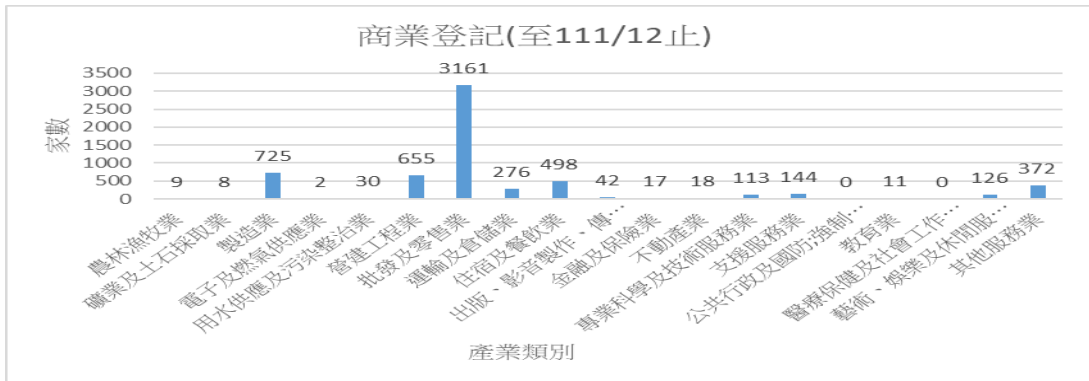


圖十三 樹林區 111 年公司登記現有家數

資料來源：新北市統計資訊網-統計資料發布-經濟發展局

2.商業登記行業別

截至 111 年 12 月止，樹林區商業登記家數共 6207 家，其中行業類別以批發及零售業 3161 家為最多(占 50.93%)，製造業 725 家次之(占 11.68%)。

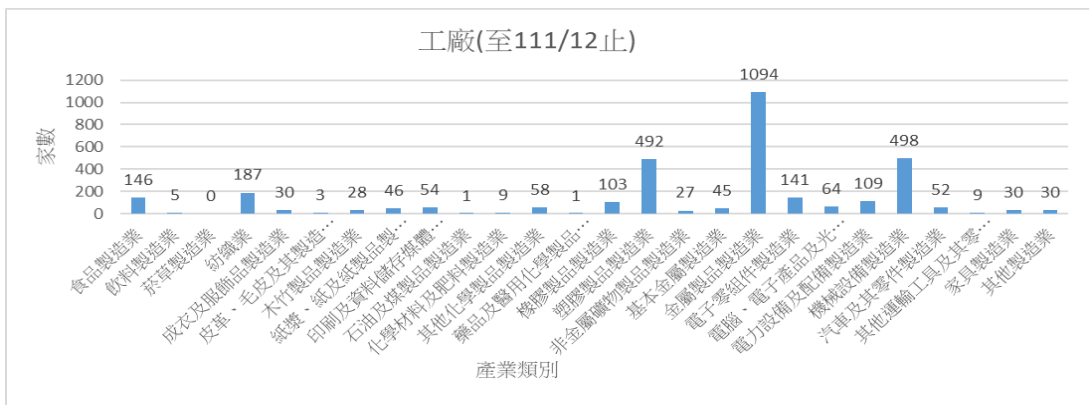


圖十四 樹林區 111 年商業登記家數及行業別

資料來源：新北市統計資訊網-統計資料發布-經濟發展局

3.工廠產業類別

截至 111 年 12 月止，樹林區工廠家數共 3262 家，其中產業類別以金屬製品製造業 1094 家為最多(占 33.54%)，機械設備製造業 498 家次之(占 15.27%)。



圖十五 樹林區 111 年工廠家數及產業類別

資料來源：新北市統計資訊網-統計資料發布-經濟發展局

五、新北市樹林區社教福利

(一) 社區發展概況

111 年本區社區發展協會共有 18 個，社區戶數有 33,924 戶，社區人口為 91,463 人，社區發展協會人數為 2,624 人，全區社區發展協會使用經費為 4,104,208 元，其中政府補助款為 3,111,643 元，111 年本區社區發展協會辦理之教育訓練共 335 人次，111 年全區社區推展工作服務成果受益人次為 37,740 人次。

(二) 社會福利及救助概況

本區社會救助項目包括身心障礙者生活補助、托育養護補助、生活輔助器具

補助與中低收入老人生活津貼、低收入戶喪葬補助、急難救助及其他等。

經統計 111 年度對於身心障礙者之補助以生活補助發放金額 99,909,022 元 (21,989 人次) 最高，身心障礙者日間照顧及住宿式照顧費用補助發放金額 58,571,753 元(4,265 人次)次之，生活輔助器具補助 4,709,239 元(490 人次)最低；急難救助發放金額為 395,000 元(52 人次)。

(三) 教育組織概況

本區自清代以至日治期間，於文化建設及地方教育早有奠基。光復之後，人口逐年增加，工商繁榮、科技發展突飛猛進，大量人才的需求更形迫切，在國民教育及人才培養上的投入不遺餘力，相繼的設國民小學、國民中學、高級中等學校，就學率不斷提高，持續規劃改善教學機構軟硬體設置，以提升教學品質，增加教育水準與社區總體競爭力。

至 111 年底，本區設有高級中等學校 1 所、完全中學 1 所、國民中學 4 所、國民小學 11 所、幼兒園 50 所，國民教育發展邁向均一普及，培育英才賢達貢獻社會成績斐然。

(四) 兵役扶(慰)助概況

本區 111 年役男家屬各項扶(慰)助經費 0 元。另役男家屬安家費及三節生活扶助金 19 萬 5,040 元，較 110 年 8 萬 6,240 元，增加 10 萬 8,800 元，增幅 126.16%；其中一次安家費 13 萬 3,440 元，占 68.42%，三節生活扶助金 6 萬 1,600 元，占 31.58%。

六、新北市樹林區重要施政成果

(一) 行政概況

至 111 年 12 月止，本區共有職員人數 75 人，其中男性 32 人、女性 43 人，教育程度多為大學畢業共 41 人，占職員人數 54.67%，其次為研究所 20 人，占 26.67%；考試及格種類中，特種考試占 35 人為最多，其次為升等考試 16 人，再次之為高等考試 14 人，年齡層大都分布在 25 至 59 歲之間。

111 年度歲入預算數編列 1,090 萬 7,000 元，較上年度預算 1,090 萬 2,000 元，增列 5,000 元，增加率 0.05%；歲出部分預算數編列 4 億 1,772 萬 9,000 元，較上年度預算 3 億 7,713 萬元，增列 4,059 萬 9,000 元，增加率 10.77%。

本區調解委員人數 20 人，其中男性 12 人，女性 8 人，111 年調解案件共受理 1321 件，成立案件 1306 件，不成立 15 件，其中民事占 367 件，刑事占 939 件。調解方式皆為委員獨任調解。

(二) 施政成果概況

本區 111 年鄰里工程施工件數共 222 件，總工程費 62,385,039 元，其中以瀝青路面為最大宗占整體 65.19%，金額達 40,667,237 元，其次為其他工程占 17.19%，工程費 10,725,025 元，其餘部分為整修水溝 5,428,715 元、擋土牆 3,984,828 元、

新建水溝 1,227,160 元、護欄 298,425 元及瀝青混凝土路面修補 53,648 元。

1. 樹林區景觀萬坪公園

景觀萬坪公園內打造新北第一座森林系主題、面積約 2,000 平方公尺的遊戲場，裡面有讓不同年齡層皆可使用滑梯、擺盪大索、鳥巢式鞦韆、滑索及攀爬網等特色共融遊具，並享受都市中的綠意盎然，舒適又美麗景色非常適合親子同遊。



圖十六 樹林區景觀萬坪公園

資料來源：新北市樹林區公所經建課

2. 樹林區三龍公園

三龍公園原因設施老舊、步道破損而進行改造，自 110 年中開始動工，經過半年完成，於 111 年 1 月 19 日啟用，公園內新設攀爬網、溜滑梯、搖床、草坪區、體健設施且增設親子廁所方便使用，並拓寬步道、更新溜冰場地，公園內綠意盎然，視野開闊，呈現出有別以往嶄新風貌。



圖十七 樹林區三龍公園遊具設施

資料來源：新北市樹林區公所經建課

3. 樹林區保安市場

保安市場早期因遮雨棚架損壞、排水及通風設備不良，環境髒亂，改建後的新市場明亮乾淨、通風良好，並增設頂棚讓攤商及採買民眾免於日曬雨淋，未來也將引進夜市進駐，於 111/10/4 開幕後已成為新北市首座全日型觀光市集，俾提供攤商及市民朋友更優質舒適的營業及購物環境。



圖十八 樹林區保安市場

資料來源：新北市樹林區公所

4.樹林區民生公園風雨球場

本區在市府體育處協助向中央及市府爭取補助經費下，於樹林區與板橋區交界處之民生公園籃球場施作薄膜天幕，並改善地坪、排水及照明。

本工程經費計 1,800 萬元，110 年 12 月 6 日開工，111 年 5 月 13 日完工並於 6 月 7 日驗收完成，為愛好運動的市民朋友提供更優質舒適的運動環境，不必再受天候的限制。



圖十九 樹林區民生公園風雨球場

資料來源：新北市樹林區公所經建課

壹、一般概況

表1-1 新北市樹林區已登記公私有土地筆數面積

單位：公頃、筆

年底別 及 土地權屬別	已登記土地面積	已登記土地筆數
民國101年底	2,923.4036	48,516
民國102年底	2,904.2114	48,912
民國103年底	2,904.2237	49,159
民國104年底	2,927.0956	49,697
民國105年底	2,926.9045	49,815
民國106年底	2,927.0600	50,010
民國107年底	2,927.0636	50,078
民國108年底	2,927.0661	50,258
民國109年底	2,927.5400	50,347
民國110年底	2,927.6055	50,679
民國111年底	2,927.6714	50,843
公 有	591.5501	12,654
私 有	2,251.4861	37,109
公私共有	84.6352	1,080

資料來源：新北市政府地政局。

表1-2 新北市樹林區各里鄰戶口數

單位：平方公里、鄰、戶、人

年底別 及里別	面積	鄰數	戶數	人口數		
				合計	男	女
民國101年底	33.13	1,039	63,613	182,012	91,286	90,726
民國102年底	33.13	1,039	64,323	183,407	91,859	91,548
民國103年底	33.13	1,039	65,057	184,167	92,148	92,019
民國104年底	33.13	1,039	65,432	184,249	92,082	92,167
民國105年底	33.13	1,039	66,035	184,400	92,064	92,336
民國106年底	33.13	1,039	66,454	184,149	91,845	92,304
民國107年底	33.13	1,039	66,723	183,946	91,732	92,214
民國108年底	33.13	1,039	67,176	183,926	91,651	92,275
民國109年底	33.13	1,039	67,580	183,470	91,392	92,078
民國110年底	33.13	1,039	67,747	181,903	90,644	91,259
民國111年底	33.13	1,039	67,888	180,067	89,516	90,551
三多里	0.37	21	1462	4093	2085	2008
三福里	0.47	32	1526	4086	2029	2057
三興里	1.02	31	1786	4844	2476	2368
三龍里	0.43	16	779	2099	1090	1009
大同里	0.08	18	1308	3617	1731	1886
山佳里	1.02	21	2024	5998	3027	2971
中山里	1.40	25	1978	5642	2895	2747
中華里	0.04	19	1244	3486	1660	1826
太順里	0.07	16	942	2836	1434	1402
文林里	0.10	36	1915	5254	2541	2713
北園里	2.02	12	754	2206	1155	1051
光興里	1.15	21	1467	4111	2052	2059
圳民里	0.51	16	1125	2851	1492	1359
圳生里	0.50	11	569	1561	808	753
圳安里	0.49	23	1348	3727	1851	1876
圳福里	0.40	27	1622	4554	2262	2292
西園里	2.04	14	661	1853	979	874
育英里	0.11	20	1295	3260	1598	1662
和平里	0.27	28	1439	3911	1919	1992
坡內里	2.30	15	611	1752	900	852
東山里	4.17	20	1,157	3,229	1,637	1,592

資料來源：新北市政府民政局。

表1-2 新北市樹林區各里鄰戶口數 (續)

單位：平方公里、鄰、戶、人

年底別 及里別	面 積	鄰 數	戶 數	人 口 數		
				合 計	男	女
民國101年底	33.13	1,039	63,613	182,012	91,286	90,726
民國102年底	33.13	1,039	64,323	183,407	91,859	91,548
民國103年底	33.13	1,039	65,057	184,167	92,148	92,019
民國104年底	33.13	1,039	65,432	184,249	92,082	92,167
民國105年底	33.13	1,039	66,035	184,400	92,064	92,336
民國106年底	33.13	1,039	66,454	184,149	91,845	92,304
民國107年底	33.13	1,039	66,723	183,946	91,732	92,214
民國108年底	33.13	1,039	67,176	183,926	91,651	92,275
民國109年底	33.13	1,039	67,580	183,470	91,392	92,078
民國110年底	33.13	1,039	67,747	181,903	90,644	91,259
民國111年底	33.13	1,039	67,888	180,067	89,516	90,551
東昇里	0.28	28	1932	5175	2578	2597
東陽里	0.22	31	2245	6090	3028	3062
東園里	2.71	14	672	1728	921	807
金寮里	0.73	24	1664	4651	2287	2364
保安里	0.23	34	2345	6269	3117	3152
南園里	1.37	52	6742	16174	7771	8403
柑園里	0.90	37	4374	10423	5015	5408
彭厝里	0.67	40	1722	5000	2475	2525
彭福里	0.22	33	2205	5774	2839	2935
彭興里	0.96	41	2137	5927	2957	2970
樂山里	3.18	15	787	2151	1080	1071
潭底里	0.86	33	2229	4984	2729	2255
樹人里	0.16	21	1205	3326	1617	1709
樹北里	0.11	18	427	921	446	475
樹西里	0.17	32	2013	5177	2561	2616
樹東里	0.24	16	544	1177	563	614
樹南里	0.11	29	1561	4170	2086	2084
樹福里	0.13	20	1455	3572	1718	1854
樹德里	0.11	25	1388	3596	1760	1836
樹興里	0.18	27	1415	3755	1830	1925
獐寮里	0.62	27	1,814	5,057	2,517	2,540

資料來源：新北市政府民政局。

表1-3 新北市樹林區現住人口之年齡分配

單位：人

年底別 及性別	總 計	0-4歲	5-9歲	10-14歲	15-19歲	20-24歲	25-29歲
民國101年底	182,012	1,723	9,218	11,042	13,513	14,178	14,803
民國102年底	183,407	8,760	9,024	10,725	12,902	14,114	14,369
民國103年底	184,167	9,118	8,795	10,208	12,605	13,954	13,807
民國104年底	184,249	9,292	8,458	9,390	12,447	13,686	13,663
民國105年底	184,400	9,197	8,387	9,022	11,830	13,555	13,865
民國106年底	184,149	8,570	8,833	9,022	11,200	13,371	13,775
民國107年底	183,946	8,284	8,431	8,590	10,925	12,708	13,639
民國108年底	183,926	7,870	8,594	8,363	10,353	12,382	13,625
民國109年底	183,470	7,586	8,847	7,957	9,600	12,288	13,321
民國110年底	181,903	7,004	8,774	7,825	9,145	11,676	13,133
民國111年底	180,067	6,407	8,228	7,985	8,855	10,959	12,900
男	89,516	3,292	4,291	4,214	4,658	5,709	6,734
女	90,551	3,115	3,937	3,771	4,197	5,250	6,166

資料來源：新北市政府民政局。

表1-3 新北市樹林區現住人口之年齡分配 (續)

單位：人

年底別 及性別	30-34歲	35-39歲	40-44歲	45-49歲	50-54歲	55-59歲	60-64歲	65歲以上
民國101年底	17,930	15,453	13,941	14,334	14,659	12,628	8,755	12,911
民國102年底	17,817	16,162	13,935	14,051	14,863	13,111	9,724	13,850
民國103年底	17,237	16,840	14,068	13,919	14,755	13,502	10,489	14,870
民國104年底	16,369	17,399	14,043	13,805	14,701	13,759	11,229	16,008
民國105年底	15,163	17,340	14,788	13,647	14,504	13,865	11,790	17,447
民國106年底	14,366	17,339	15,103	13,787	14,006	14,153	12,140	18,963
民國107年底	13,729	17,060	15,681	13,812	13,705	14,275	12,583	20,524
民國108年底	13,228	16,521	16,348	13,705	13,673	14,168	12,968	22,128
民國109年底	13,142	15,795	16,831	13,627	13,498	14,097	13,104	23,777
民國110年底	13,125	14,543	16,838	14,260	13,205	13,893	13,071	25,411
民國111年底	13,007	13,636	16,831	14,590	13,196	13,388	13,333	26,752
男	6,864	6,876	8,364	7,211	6,328	6,244	6,259	12,472
女	6,143	6,760	8,467	7,379	6,868	7,144	7,074	14,280

資料來源：新北市政府民政局。

表1-4 新北市樹林區現住人口之教育程度

單位：人

年底別 及性別	總 計	識字者										
		合 計	博 士		碩 士		大 學 (含獨立學院)		專 科			
									二、三年制		五年制後二年	
			畢業	肄業	畢業	肄業	畢業	肄業	畢業	肄業	畢業	肄業
民國101年底	151,622	150,420	258	190	4,424	1,612	22,272	10,479	10,046	1,782	5,895	404
民國102年底	153,397	152,255	280	216	4,804	1,621	23,976	10,979	10,023	1,732	5,895	399
民國103年底	154,522	153,457	307	243	5,170	1,612	25,444	11,074	9,985	1,687	5,911	393
民國104年底	157,109	156,109	329	260	5,439	1,627	26,675	11,169	9,872	1,678	5,948	395
民國105年底	157,530	156,600	374	264	5,710	1,417	27,883	11,185	9,820	1,647	5,912	399
民國106年底	155,161	154,298	397	267	5,961	1,417	29,105	11,211	9,751	1,643	5,882	391
民國107年底	158,641	157,533	412	273	6,241	1,835	30,351	11,320	9,660	1,641	5,865	375
民國108年底	159,099	158,344	432	268	6,567	1,870	31,636	11,384	9,620	1,617	5,858	381
民國109年底	159,080	158,382	435	279	6,836	1,938	32,520	11,336	9,589	1,559	5,828	384
民國110年底	158,300	157,648	432	278	7,000	2,005	33,283	11,181	9,512	1,542	5,760	389
民國111年底	157,447	156,854	431	273	7,195	2,052	34,103	10,994	9,425	1,512	5,714	365
男	77,719	77,652	316	197	4,438	1,202	15,798	5,962	4,539	889	3,087	227
女	79,728	79,202	115	76	2,757	850	18,305	5,032	4,886	623	2,627	138

資料來源：新北市政府民政局。

表1-4 新北市樹林區現住人口之教育程度 (續)

單位：人

年底別 及性別	識字者												不 識 字
	高級中學					國(初)中		初職		小學		自修	
	普通教育(高中)		職業教育(高職)			畢業	肄業	畢業	肄業	畢業	肄業		
	畢業	肄業	畢業	肄業	五專前三年肄業								
民國101年底	10,686	4,857	28,700	7,995	902	20,720	2,434	264	42	16,073	1,483	385	1,202
民國102年底	10,610	4,724	28,707	7,841	914	20,805	2,259	261	43	15,802	1,501	364	1,142
民國103年底	10,630	4,625	28,855	7,744	871	20,529	2,293	259	44	15,438	1,524	343	1,065
民國104年底	10,607	4,536	29,003	7,713	876	20,330	2,426	249	43	15,131	1,475	328	1,000
民國105年底	10,543	4,633	29,184	7,739	867	20,002	2,262	265	46	14,746	1,386	316	930
民國106年底	10,432	4,612	29,194	13,109	831	11,073	2,254	295	51	14,386	1,394	300	863
民國107年底	10,407	4,572	29,134	7,243	803	19,465	2,253	291	50	14,033	1,309	286	822
民國108年底	10,428	4,353	29,049	7,100	807	19,207	2,249	286	48	13,627	1,290	267	755
民國109年底	10,319	4,248	28,990	7,051	808	19,025	2,223	275	47	13,210	1,234	248	698
民國110年底	10,162	4,300	28,802	6,933	799	18,688	2,043	268	41	12,800	1,196	234	652
民國111年底	10,036	4,347	28,569	6,613	820	18,306	2,177	261	44	12,258	1,137	222	593
男	5,459	2,444	13,935	3,888	310	8,853	1,131	126	25	4,420	358	48	67
女	4,577	1,903	14,634	2,725	510	9,453	1,046	135	19	7,838	779	174	526

資料來源：新北市政府民政局。

表1-5 新北市樹林區現住人口之婚姻狀況

單位：人

年底別 及性別	總 計	未 婚	有 配 偶	離 婚	喪 偶
民國101年底	182,012	85,445	77,785	12,087	6,695
民國102年底	183,407	85,256	78,656	12,585	6,910
民國103年底	184,167	84,896	79,223	12,880	7,168
民國104年底	184,249	84,210	79,383	13,276	7,380
民國105年底	184,400	83,651	79,615	13,574	7,560
民國106年底	184,149	82,931	79,493	13,963	7,762
民國107年底	183,946	82,161	79,512	14,271	8,002
民國108年底	183,926	81,557	79,591	14,571	8,207
民國109年底	183,470	81,001	79,247	14,839	8,383
民國110年底	181,903	79,739	78,676	14,980	8,508
民國111年底	180,067	78,281	77,976	15,073	8,737
男	89,516	42,456	38,555	6,977	1,528
女	90,551	35,825	39,421	8,096	7,209

資料來源：新北市政府民政局。

貳、行政

表2-1 新北市樹林區公所組織系統表

中華民國111年底

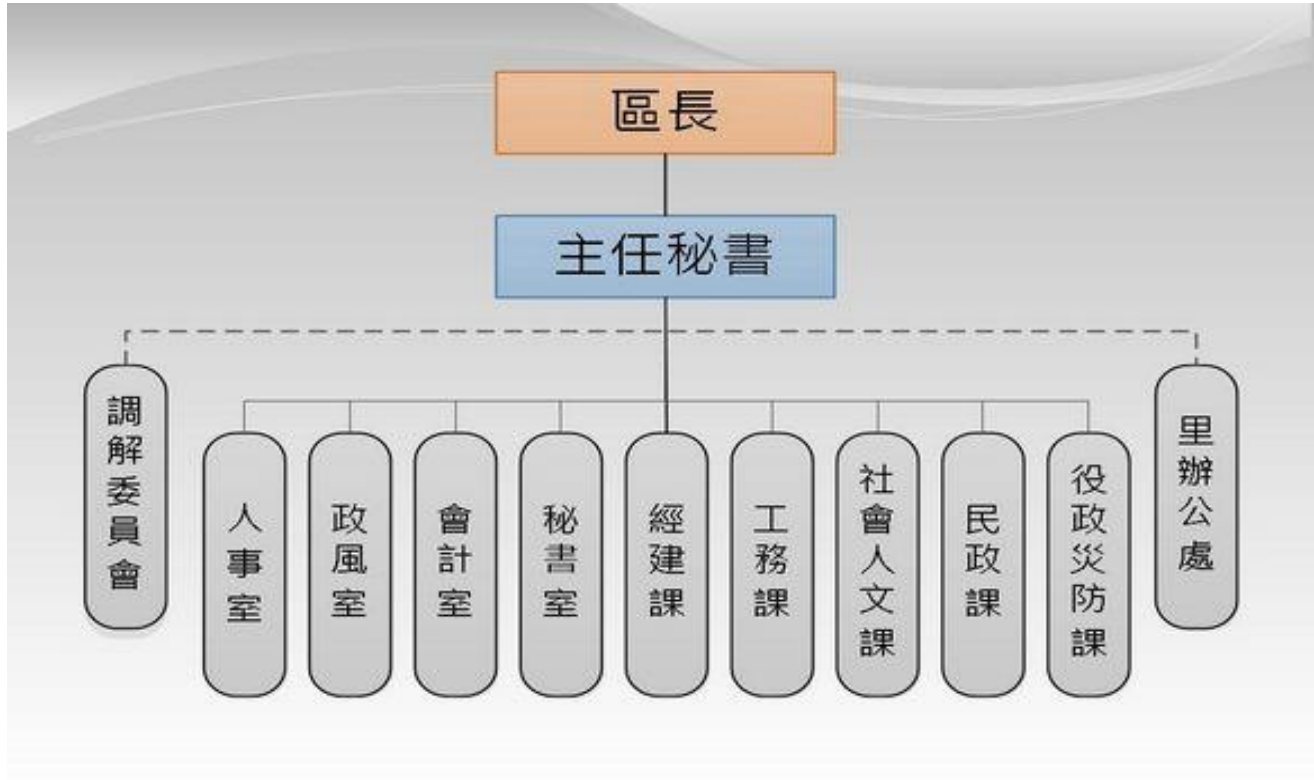


表2-2 新北市樹林區公所現有職員人數 - 按教育程度分

單位：人

年底別 及 項目別	總 計	研究所			大學畢業	專科畢業	高中(職) 畢業	國(初)中 以下
		合計	博士	碩士				
民國101年底	70	10	-	10	26	24	10	-
民國102年底	66	13	-	13	25	18	10	-
民國103年底	66	14	-	14	29	16	7	-
民國104年底	74	19	-	19	34	15	6	-
民國105年底	73	18	-	18	34	15	6	-
民國106年底	72	18	-	18	33	14	6	1
民國107年底	72	19	-	19	35	13	4	1
民國108年底	71	17	-	17	36	13	4	1
民國109年底	74	16	-	16	39	16	3	-
民國110年底	72	16	-	16	38	15	3	-
民國111年底	75	20	-	20	41	11	3	-
男	32	11	-	11	14	4	3	-
女	43	9	-	9	27	7	-	-
民選機關首長	-	-	-	-	-	-	-	-
男	-	-	-	-	-	-	-	-
女	-	-	-	-	-	-	-	-
政 務 人 員	-	-	-	-	-	-	-	-
男	-	-	-	-	-	-	-	-
女	-	-	-	-	-	-	-	-
簡薦委任(派) 人員(含雇員)	75	20	-	20	41	11	3	-
簡任(派)	1	1	-	1	-	-	-	-
男	1	1	-	1	-	-	-	-
女	-	-	-	-	-	-	-	-
薦任(派)	48	13	-	13	24	9	2	-
男	22	8	-	8	10	2	2	-
女	26	5	-	5	14	7	-	-
委任(派)	26	6	-	6	17	2	1	-
男	9	2	-	2	4	2	1	-
女	17	4	-	4	13	-	-	-
聘 任	-	-	-	-	-	-	-	-
男	-	-	-	-	-	-	-	-
女	-	-	-	-	-	-	-	-
醫 事 人 員	-	-	-	-	-	-	-	-
男	-	-	-	-	-	-	-	-
女	-	-	-	-	-	-	-	-
雇 員	-	-	-	-	-	-	-	-
男	-	-	-	-	-	-	-	-
女	-	-	-	-	-	-	-	-

資料來源：樹林區公所人事室。

表2-3 新北市樹林區公所現有職員人數 - 按考試及格別分

單位：人

年底別 及 項目別	總 計	考試及格種類							依其他 法令進 用
		合計	高等考試	普通考試	初等考試	特種考試	升等考試	其他考試	
民國101年底	70	69	15	5	2	32	15	-	1
民國102年底	66	65	16	5	3	29	11	1	1
民國103年底	66	65	12	10	1	33	8	1	1
民國104年底	74	73	12	7	3	36	6	9	1
民國105年底	73	72	13	6	-	34	-	19	1
民國106年底	72	71	15	5	2	30	9	10	1
民國107年底	72	71	11	5	-	37	-	18	1
民國108年底	71	70	12	4	2	39	13	-	1
民國109年底	74	73	16	5	2	34	16	-	1
民國110年底	72	72	14	5	2	35	16	-	-
民國111年底	75	75	14	8	2	35	16	-	-
男	32	32	4	4	-	17	7	-	-
女	43	43	10	4	2	18	9	-	-
民選機關首長	-	-	-	-	-	-	-	-	-
男	-	-	-	-	-	-	-	-	-
女	-	-	-	-	-	-	-	-	-
政 務 人 員	-	-	-	-	-	-	-	-	-
男	-	-	-	-	-	-	-	-	-
女	-	-	-	-	-	-	-	-	-
簡薦委任(派)	75	75	14	8	2	35	16	-	-
人員(含雇員)									
簡任(派)	1	1	-	-	-	-	1	-	-
男	1	1	-	-	-	-	1	-	-
女	-	-	-	-	-	-	-	-	-
薦任(派)	48	48	13	-	1	21	13	-	-
男	22	22	4	-	-	13	5	-	-
女	26	26	9	-	1	8	8	-	-
委任(派)	26	26	1	8	1	14	2	-	-
男	9	9	-	4	-	4	1	-	-
女	17	17	1	4	1	10	1	-	-
聘 任	-	-	-	-	-	-	-	-	-
男	-	-	-	-	-	-	-	-	-
女	-	-	-	-	-	-	-	-	-
醫 事 人 員	-	-	-	-	-	-	-	-	-
男	-	-	-	-	-	-	-	-	-
女	-	-	-	-	-	-	-	-	-
雇 員	-	-	-	-	-	-	-	-	-
男	-	-	-	-	-	-	-	-	-
女	-	-	-	-	-	-	-	-	-

資料來源：樹林區公所人事室。

表2-4 新北市樹林區公所現有職員人數 - 按年齡分

單位：人

年底別 及 項目別	總計	19歲 以下	20至 24歲	25至 29歲	30至 34歲	35至 39歲	40至 44歲	45至 49歲	50至 54歲	55至 59歲	60至 64歲	65歲 以上
民國101年底	70	-	1	5	9	12	7	10	7	11	8	-
民國102年底	66	-	1	6	11	13	4	11	7	7	6	-
民國103年底	66	-	1	7	13	12	8	9	7	7	2	-
民國104年底	74	-	1	11	17	11	10	10	6	6	2	-
民國105年底	73	-	2	4	15	11	18	10	5	3	5	-
民國106年底	72	-	1	6	12	8	22	10	6	3	4	-
民國107年底	72	-	-	5	11	11	17	12	10	2	4	-
民國108年底	71	-	2	3	9	13	14	11	10	4	5	-
民國109年底	74	-	2	9	8	10	11	11	15	3	5	-
民國110年底	72	-	-	9	9	11	9	11	13	5	2	3
民國111年底	75	-	1	9	11	13	10	13	10	6	2	-
男	32	-	1	5	5	6	3	4	4	3	1	-
女	43	-	-	4	6	7	7	9	6	3	1	-
民選機關首長	-	-	-	-	-	-	-	-	-	-	-	-
男	-	-	-	-	-	-	-	-	-	-	-	-
女	-	-	-	-	-	-	-	-	-	-	-	-
政務人員	-	-	-	-	-	-	-	-	-	-	-	-
男	-	-	-	-	-	-	-	-	-	-	-	-
女	-	-	-	-	-	-	-	-	-	-	-	-
簡薦委任(派) 人員(含雇員)	75	-	1	9	11	13	10	13	10	6	2	-
簡任(派)	1	-	-	-	-	-	-	-	1	-	-	-
男	1	-	-	-	-	-	-	-	1	-	-	-
女	-	-	-	-	-	-	-	-	-	-	-	-
薦任(派)	48	-	-	4	7	7	4	9	10	6	1	-
男	22	-	-	3	3	5	1	2	4	3	1	-
女	26	-	-	1	4	2	3	7	6	3	-	-
委任(派)	26	-	1	5	4	6	6	3	-	-	1	-
男	9	-	1	2	2	1	2	1	-	-	-	-
女	17	-	-	3	2	5	4	2	-	-	1	-
聘任	-	-	-	-	-	-	-	-	-	-	-	-
男	-	-	-	-	-	-	-	-	-	-	-	-
女	-	-	-	-	-	-	-	-	-	-	-	-
醫事人員	-	-	-	-	-	-	-	-	-	-	-	-
男	-	-	-	-	-	-	-	-	-	-	-	-
女	-	-	-	-	-	-	-	-	-	-	-	-
雇員	-	-	-	-	-	-	-	-	-	-	-	-
男	-	-	-	-	-	-	-	-	-	-	-	-
女	-	-	-	-	-	-	-	-	-	-	-	-

資料來源：樹林區公所人事室。

表2-5 新北市樹林區公所編制及現有員額

單位：人

年底別 及 職稱別	職 等	合計				所本部		秘書室		民政課	
		編制	現有			編制	現有	編制	現有	編制	現有
				男	女						
民國101年底	-	77	70	34	36	4	3	7	7	29	28
民國102年底	-	77	66	33	33	4	4	7	7	29	20
民國103年底	-	76	66	30	36	4	3	7	7	29	25
民國104年底	-	76	74	36	38	4	3	7	7	29	29
民國105年底	-	79	73	36	37	5	4	7	5	30	29
民國106年底	-	79	72	32	40	5	4	7	7	30	27
民國107年底	-	79	72	31	41	4	4	6	6	28	26
民國108年底	-	79	71	31	40	5	5	6	6	27	24
民國109年底	-	79	74	35	39	4	4	6	6	25	24
民國110年底	-	79	72	31	41	4	4	6	6	25	24
民國111年底		79	75	32	43	4	4	6	6	25	23
區 長	9~10	1	1	1	-	1	1	-	-	-	-
副 區 長	0	-	-	-	-	-	-	-	-	-	-
主任秘書	8~9	1	1	1	-	1	1	-	-	-	-
調解會秘書	5~7	1	1	1	-	-	-	-	-	1	1
秘 書	7	1	1	1	-	1	1	-	-	-	-
視 導	7	2	2	1	1	1	1	-	-	-	-
課長(室主任)	7~8	9	9	3	6	-	-	1	1	1	1
技 士	5~7	8	7	6	1	-	-	-	-	-	-
課 員	5~7	29	29	8	21	-	-	4	4	7	7
佐 助 理 員	4~5	3	2	1	1	-	-	-	-	-	-
技 佐	3~5	2	2	1	1	-	-	-	-	-	-
辦 事 員	3~5	5	5	3	2	-	-	1	1	1	1
書記(雇員)	1~3	3	3	2	1	-	-	-	-	1	1
里 幹 事	4~6 4~5 3~5	14	12	3	9	-	-	-	-	14	12
其 他	-	-	-	-	-	-	-	-	-	-	-

資料來源：樹林區公所人事室。

表2-5 新北市樹林區公所編制及現有員額 (續)

單位：人

年底別 及 職稱別	工務課		經建課		役政災防課		社會人文課		會計室		人事室		政風室	
	編制	現有	編制	現有	編制	現有	編制	現有	編制	現有	編制	現有	編制	現有
民國101年底	10	8	5	4	6	6	9	7	3	3	2	2	2	2
民國102年底	10	10	5	4	6	6	9	8	3	3	2	2	2	2
民國103年底	10	9	4	2	6	6	9	7	3	3	2	2	2	2
民國104年底	10	10	4	4	6	6	9	8	3	3	2	2	2	2
民國105年底	10	10	5	4	6	6	9	9	3	3	2	2	2	1
民國106年底	10	10	5	5	6	6	9	7	3	2	2	2	2	2
民國107年底	12	10	5	5	6	6	11	8	3	3	2	2	2	2
民國108年底	12	10	5	4	6	6	11	9	3	3	2	2	2	2
民國109年底	12	11	5	4	6	6	14	13	3	3	2	2	2	1
民國110年底	12	9	5	5	6	6	14	11	3	3	2	2	2	2
民國111年底	12	11	5	5	6	6	14	13	3	3	2	2	2	2
區長	-	-	-	-	-	-	-	-	-	-	-	-	-	-
副區長	-	-	-	-	-	-	-	-	-	-	-	-	-	-
主任秘書	-	-	-	-	-	-	-	-	-	-	-	-	-	-
調解會秘書	-	-	-	-	-	-	-	-	-	-	-	-	-	-
秘書	-	-	-	-	-	-	-	-	-	-	-	-	-	-
視導	1	1	-	-	-	-	-	-	-	-	-	-	-	-
課長(室主任)	1	1	1	1	1	1	1	1	1	1	1	1	1	1
技士	5	4	3	3	-	-	-	-	-	-	-	-	-	-
課員	3	3	1	1	4	4	7	7	1	1	1	1	1	1
佐助理員	-	-	-	-	-	-	2	1	1	1	-	-	-	-
技佐	2	2	-	-	-	-	-	-	-	-	-	-	-	-
辦事員	-	-	-	-	1	1	2	2	-	-	-	-	-	-
書記(雇員)	-	-	-	-	-	-	2	2	-	-	-	-	-	-
里幹事	-	-	-	-	-	-	-	-	-	-	-	-	-	-
其他	-	-	-	-	-	-	-	-	-	-	-	-	-	-

資料來源：樹林區公所人事室。

表2-6 新北市樹林區公所經費預決算數額 - 按工作計畫別分

單位：元、%

年度別 及 科目別	本年度預算數	上年度		本年度與上年度預算比較	
		預算數	決算數	增減數	增減率
民國101年度	486,679,800	309,586,606	282,109,763	177,093,194	57.20%
民國102年度	443,957,558	486,679,800	448,763,040	-42,722,242	-8.78%
民國103年度	363,750,000	443,957,558	395,408,176	-80,207,558	-18.07%
民國104年度	350,616,765	363,750,000	346,032,771	-13,133,235	-3.61%
民國105年度	344,241,400	350,616,765	333,146,567	-6,375,365	-1.82%
民國106年度	346,704,000	344,241,400	333,844,824	2,462,600	0.72%
民國107年度	348,262,000	346,704,000	343,435,607	1,558,000	0.45%
民國108年度	354,166,000	348,262,000	340,467,409	5,904,000	1.70%
民國109年度	366,132,000	354,166,000	352,032,459	11,966,000	3.38%
民國110年度	377,130,000	366,132,000	361,522,404	10,998,000	3.00%
民國111年度	417,729,000	377,130,000	363,082,728	40,599,000	10.77%
一般行政	72,367,000	71,896,000	73,396,798	471,000	0.66%
人員維持費	71,521,000	71,050,000	72,664,798	471,000	0.66%
基本行政工作維持費	846,000	846,000	732,000	-	0.00%
區政業務	344,777,000	304,649,000	289,406,930	40,128,000	13.17%
業務管理	34,630,000	33,741,000	32,282,523	889,000	2.63%
民政業務	110,257,000	109,216,000	100,148,676	1,041,000	0.95%
役政及防災業務	891,000	891,000	813,467	-	0.00%
農漁業務	129,000	129,000	120,014	-	0.00%
水利業務	1,374,000	1,374,000	890,082	-	0.00%
交通業務	3,000,000	4,000,000	3,802,350	-1,000,000	-25.00%
觀光經濟	386,000	386,000	386,000	-	0.00%
社會文化	18,725,000	19,468,000	13,850,852	-743,000	-3.82%
道路及公園業務	21,186,000	19,926,000	15,930,328	1,260,000	6.32%
區政建設	154,199,000	115,518,000	121,182,638	38,681,000	33.48%
一般建築及設備	285,000	285,000	279,000	-	0.00%
建築及設備	285,000	285,000	279,000	-	0.00%
第一預備金	300,000	300,000	-	-	0.00%
第一預備金	300,000	300,000	-	-	0.00%

資料來源：樹林區公所會計室。

表2-7 新北市樹林區公所經費預決算數額 - 按用途別科目分

單位：元、%

年度別 及 科目別	本年度預算數	上年度		本年度與上年度預算比較	
		預算數	決算數	增減數	增減率
民國101年度	486,679,800	309,586,606	282,109,763	177,093,194	57.20%
民國102年度	443,957,558	486,679,800	448,763,040	-42,722,242	-8.78%
民國103年度	363,750,000	443,957,558	395,408,176	-80,207,558	-18.07%
民國104年度	350,616,765	363,750,000	346,032,771	-13,133,235	-3.61%
民國105年度	344,241,400	350,616,765	333,146,567	-6,375,365	-1.82%
民國106年度	346,704,000	344,241,400	333,844,824	2,462,600	0.72%
民國107年度	348,262,000	346,704,000	343,435,607	1,558,000	0.45%
民國108年度	354,166,000	348,262,000	340,467,409	5,904,000	1.70%
民國109年度	366,132,000	354,166,000	352,032,459	11,966,000	3.38%
民國110年度	377,130,000	366,132,000	361,522,404	10,998,000	3.00%
民國111年度	417,729,000	377,130,000	363,082,728	40,599,000	10.77%
人 事 費	71,521,000	71,050,000	72,664,798	471,000	0.66%
業 務 費	171,262,000	169,801,000	148,977,292	1,461,000	0.86%
獎補助及損失 (經常門)	20,162,000	20,176,000	19,979,000	-14,000	-0.07%
債 務 費	-	-	-	-	-
預 備 金	300,000	300,000	-	-	0.00%
設 備 及 投 資	154,484,000	115,803,000	121,461,638	38,681,000	33.40%
獎補助及損失 (資本門)	-	-	-	-	-

資料來源：樹林區公所會計室。

表2-8 新北市樹林區調解業務概況

1.辦理調解業務概況

單位：件

年底別	總計	民事結案件數							
		合計	債權債務	物權	親屬	繼承	商事	營建工程	其他
民國101年底	-	-	-	-	-	-	-	-	-
民國102年底	-	-	-	-	-	-	-	-	-
民國103年底	-	-	-	-	-	-	-	-	-
民國104年底	-	346	192	21	9	-	5	30	89
民國105年底	-	345	165	16	9	1	5	22	127
民國106年底	-	325	183	20	8	-	14	19	81
民國107年底	-	233	90	7	3	-	9	15	109
民國108年底	-	251	122	14	3	-	5	17	90
民國109年底	-	252	125	14	3	-	3	19	88
民國110年底	-	239	234	1	1	-	-	-	3
民國111年底	-	367	360	6	-	-	-	-	1

2.辦理調解方式概況

單位：件、%

年底別	調解方式							
	合計				委員集體開會調解			
	計	成立	成立比率	不成立	計	成立	成立比率	不成立
民國101年底	-	-	-	-	-	-	-	-
民國102年底	-	-	-	-	-	-	-	-
民國103年底	-	-	-	-	-	-	-	-
民國104年底	1,504	1,116	74	388	-	-	-	-
民國105年底	1,672	1,193	71	479	-	-	-	-
民國106年底	1,995	1,234	62	761	-	-	-	-
民國107年底	1,603	1,247	78	356	-	-	-	-
民國108年底	1,623	1,331	82	292	-	-	-	-
民國109年底	1,593	1,320	83	273	-	-	-	-
民國110年底	1,038	983	95	55	-	-	-	-
民國111年底	1,321	1,306	99	15	-	-	-	-

資料來源：樹林區公所調解委員會。

表2-8 新北市樹林區調解業務概況 (續)

1.辦理調解業務概況

單位：件

年底別	刑事結案件數								正在調解 中未結案 件數
	合計	妨害風化	妨害婚姻 及家庭	傷害	妨害自由名 譽信用及秘 密	竊盜及 侵佔詐欺	毀棄損壞	其他	
民國101年底	-	-	-	-	-	-	-	-	-
民國102年底	-	-	-	-	-	-	-	-	-
民國103年底	-	-	-	-	-	-	-	-	-
民國104年底	1,158	5	-	1,105	2	1	4	41	-
民國105年底	1,327	3	4	1,245	12	7	14	42	-
民國106年底	1,670	5	1	1,590	19	11	6	38	-
民國107年底	1,370	1	3	1,283	16	28	12	27	1
民國108年底	1,372	1	5	1,268	24	33	14	27	151
民國109年底	1,341	1	5	1,236	27	32	14	26	162
民國110年底	744	-	-	708	9	15	5	7	45
民國111年底	939	-	-	901	10	16	4	8	-

2.辦理調解方式概況

單位：件、%

年底別	調 解 方 式				協 同 調 解			
	委員獨任調解							
	計	成立	成立比率	不成立	計	成立	成立比率	不成立
民國101年底	-	-	-	-	-	-	-	-
民國102年底	-	-	-	-	-	-	-	-
民國103年底	-	-	-	-	-	-	-	-
民國104年底	1,504	1,116	74	388	-	-	-	-
民國105年底	1,672	1,193	71	479	-	-	-	-
民國106年底	1,995	1,234	62	761	-	-	-	-
民國107年底	1,603	1,247	78	356	-	-	-	-
民國108年底	1,623	1,331	82	292	-	-	-	-
民國109年底	1,593	1,320	83	273	92	91	99	1
民國110年底	1,038	983	95	55	50	50	100	1
民國111年底	1,321	1,306	99	15	83	83	100	-

資料來源：樹林區公所調解委員會。

參、民政

表3-1 新北市樹林區里長選舉概況

單位：人、票、%

年別 及里別	選舉日期	選舉人數	投票數	投票率 (投票數/選 舉 人數)×	當 選 人			
					姓 名	年 齡	性 別	就職日期
民國101年	101/7/29	3,250	561	17.26	-	-	-	101/8/14
民國102年	無	-	-	-	-	-	-	-
民國103年	103/11/29	140,926	86,682	61.51	-	-	-	103/12/25
民國104年	無	-	-	-	-	-	-	-
民國105年	無	-	-	-	-	-	-	-
民國106年	無	-	-	-	-	-	-	-
民國107年	107/11/24	145,058	92,342	63.66	-	-	-	107/12/25
民國108年	無	-	-	-	-	-	-	-
民國109年	無	-	-	-	-	-	-	-
民國110年	無	-	-	-	-	-	-	-
民國111年	111/11/26	146,071	81,674	55.91				111/12/25
民國111年/三興里	111/11/26	3,946	1,878	47.59	王永村	72	男	111/12/25
民國111年/三福里	111/11/26	3,288	1,933	58.79	張致遠	28	男	111/12/25
民國111年/三多里	111/11/26	3,403	1,714	50.37	吳謝秀琴	62	女	111/12/25
民國111年/三龍里	111/11/26	1,767	1,028	58.18	周淑甘	57	女	111/12/25
民國111年/獐寮里	111/11/26	4,186	2,234	53.37	曾世賢	66	男	111/12/25
民國111年/光興里	111/11/26	3,445	2,015	58.49	何明峰	70	男	111/12/25
民國111年/金寮里	111/11/26	3,766	1,952	51.83	楊淑惠	42	女	111/12/25
民國111年/潭底里	111/11/26	4,212	1,855	44.04	許萬來	72	男	111/12/25
民國111年/文林里	111/11/26	4,249	2,555	60.13	甘永昌	64	男	111/12/25
民國111年/保安里	111/11/26	5,191	2,987	57.54	李錫寶	59	男	111/12/25
民國111年/圳安里	111/11/26	3,143	1,636	52.05	許進旺	68	男	111/12/25
民國111年/圳福里	111/11/26	3,679	1,998	54.31	蘇益和	46	男	111/12/25
民國111年/圳民里	111/11/26	2,410	1,309	54.32	王墪	70	男	111/12/25
民國111年/圳生里	111/11/26	1,373	882	64.24	簡敬豪	54	男	111/12/25
民國111年/樹德里	111/11/26	3,041	1,971	64.81	陳雲明	58	男	111/12/25
民國111年/樹福里	111/11/26	2,965	1,944	65.56	廖訂印	55	女	111/12/25
民國111年/樹西里	111/11/26	4,239	2,638	62.23	朱國豐	69	男	111/12/25
民國111年/樹興里	111/11/26	3,061	1,684	55.01	詹美齡	65	女	111/12/25
民國111年/樹人里	111/11/26	2,706	1,513	55.91	邱世昌	58	男	111/12/25
民國111年/育英里	111/11/26	2,702	1,464	54.18	詹炳新	57	男	111/12/25
民國111年/樹南里	111/11/26	3,514	1,975	56.20	邱垂章	75	男	111/12/25
民國111年/坡內里	111/11/26	1,440	938	65.14	陳譽丰	63	女	111/12/25

資料來源：樹林區公所民政課。

表3-1 新北市樹林區里長選舉概況(續)

單位：人、票、%

年別 及里別	選舉日期	選舉人數	投票數	投票率 (投票數/選 舉 人數)×	當 選 人			
					姓 名	年 齡	性 別	就職日期
民國101年	101/7/29	3,250	561	17.26	-	-	-	101/8/14
民國102年	無	-	-	-	-	-	-	-
民國103年	103/11/29	140,926	86,682	61.51	-	-	-	103/12/25
民國104年	無	-	-	-	-	-	-	-
民國105年	無	-	-	-	-	-	-	-
民國106年	無	-	-	-	-	-	-	-
民國107年	107/11/24	145,058	92,342	63.66	-	-	-	107/12/25
民國108年	無	-	-	-	-	-	-	-
民國109年	無	-	-	-	-	-	-	-
民國110年	無	-	-	-	-	-	-	-
民國111年/樹東里	111/11/26	1 015	633	62.36	張木科	65	男	111/12/25
民國111年/樹北里	111/11/26	805	503	62.48	林俊明	76	男	111/12/25
民國111年/彭福里	111/11/26	4,683	2,556	54.58	楊世元	48	女	111/12/25
民國111年/和平里	111/11/26	3,235	1,857	57.40	洪崑松	75	男	111/12/25
民國111年/彭興里	111/11/26	4,873	2,557	52.47	賴文義	71	男	111/12/25
民國111年/彭厝里	111/11/26	4,155	2,305	55.48	蕭廷輝	61	男	111/12/25
民國111年/大同里	111/11/26	2,988	1,864	62.38	許進旺	62	男	111/12/25
民國111年/中華里	111/11/26	2,863	1,470	51.34	張美珠	55	女	111/12/25
民國111年/太順里	111/11/26	2,314	1,198	51.77	蔣榮井	69	男	111/12/25
民國111年/東昇里	111/11/26	4,217	2,513	59.59	詹麒叡	45	男	111/12/25
民國111年/東陽里	111/11/26	5,003	2,634	52.65	林耿邦	38	男	111/12/25
民國111年/東山里	111/11/26	2,724	1,562	57.34	高健市	81	男	111/12/25
民國111年/山佳里	111/11/26	4,890	2,813	57.53	張進宗	61	男	111/12/25
民國111年/中山里	111/11/26	4,527	2,500	55.22	簡炎輝	66	男	111/12/25
民國111年/樂山里	111/11/26	1,739	895	51.47	廖文斌	66	男	111/12/25
民國111年/柑園里	111/11/26	7,731	4,396	56.86	詹志昌	53	男	111/12/25
民國111年/西園里	111/11/26	1,547	906	58.56	陳振彥	64	男	111/12/25
民國111年/南園里	111/11/26	11,762	6,530	55.52	李培鈺	49	女	111/12/25
民國111年/東園里	111/11/26	1,425	718	50.39	陳兩進	62	男	111/12/25
民國111年/北園里	111/11/26	1,849	1,161	62.79	王仲卿	66	男	111/12/25

資料來源：樹林區公所民政課。

表3-2 新北市樹林區鄰長遴聘概況

單位：鄰、人

年別 及里別	里內現有 鄰數	年底鄰長人數			未遴聘 鄰數	本年異動(解遴聘)鄰長人數		
		合計	男	女		合計	男	女
民國101年	1,039	1,036	488	548	3	17	9	8
民國102年	1,039	1,035	472	563	3	32	18	14
民國103年	1,039	1,036	442	594	3	19	12	7
民國104年	1,039	1,036	442	594	3	18	11	7
民國105年	1,039	1,036	442	594	3	20	10	10
民國106年	1,039	1,039	454	585	-	-	-	-
民國107年	1,039	1,039	454	585	-	15	6	9
民國108年	1,039	1,036	422	614	3	25	10	15
民國109年	1,039	1,036	432	604	3	18	5	13
民國110年	1,039	1,036	425	611	3	37	18	19
民國111年	1,039	959	400	559	80	-	-	-
三多里	21	21	5	16	-	-	-	-
三福里	32	27	12	15	5	-	-	-
三興里	31	31	17	14	-	-	-	-
三龍里	16	16	4	12	-	-	-	-
大同里	18	18	1	17	-	-	-	-
山佳里	21	21	12	9	-	-	-	-
中山里	25	24	11	13	1	-	-	-
中華里	19	19	4	15	-	-	-	-
太順里	16	16	13	3	-	-	-	-
文林里	36	33	9	24	3	-	-	-
北園里	12	11	9	2	1	-	-	-
光興里	21	21	7	14	-	-	-	-
圳民里	16	16	8	8	-	-	-	-
圳生里	11	11	7	4	-	-	-	-
圳安里	23	23	8	15	-	-	-	-
圳福里	27	26	6	20	1	-	-	-
西園里	14	14	10	4	-	-	-	-
育英里	20	18	7	11	2	-	-	-
和平里	28	24	15	9	4	-	-	-
坡內里	15	15	5	10	-	-	-	-
東山里	20	18	11	7	2	-	-	-
東昇里	28	28	10	18	-	-	-	-

資料來源：樹林區公所民政課。

表3-2 新北市樹林區鄰長遴聘概況(續)

單位：鄰、人

年別 及里別	里內現有 鄰數	年底鄰長人數			未遴聘 鄰數	本年異動(解遴聘)鄰長人數		
		合計	男	女		合計	男	女
民國101年	1,039	1,036	488	548	3	17	9	8
民國102年	1,039	1,035	472	563	3	32	18	14
民國103年	1,039	1,036	442	594	3	19	12	7
民國104年	1,039	1,036	442	594	3	18	11	7
民國105年	1,039	1,036	442	594	3	20	10	10
民國106年	1,039	1,039	454	585	-	-	-	-
民國107年	1,039	1,039	454	585	-	15	6	9
民國108年	1,039	1,036	422	614	3	25	10	15
民國109年	1,039	1,036	432	604	3	18	5	13
民國110年	1,039	1,036	425	611	3	37	18	19
民國111年	1,039	959	400	559	80	-	-	-
東陽里	31	29	14	15	2	-	-	-
東園里	14	14	9	5	-	-	-	-
金寮里	24	24	9	15	-	-	-	-
保安里	34	33	8	25	1	-	-	-
南園里	52	34	13	21	18	-	-	-
柑園里	37	29	18	11	8	-	-	-
彭厝里	40	39	7	32	1	-	-	-
彭福里	33	22	13	9	11	-	-	-
彭興里	41	41	15	26	-	-	-	-
樂山里	15	14	4	10	1	-	-	-
潭底里	33	33	16	17	-	-	-	-
樹人里	21	19	7	12	2	-	-	-
樹北里	18	16	5	11	2	-	-	-
樹西里	32	31	14	17	1	-	-	-
樹東里	16	12	5	7	4	-	-	-
樹南里	29	29	8	21	-	-	-	-
樹福里	20	20	7	13	-	-	-	-
樹德里	25	16	7	9	9	-	-	-
樹興里	27	26	20	6	1	-	-	-
獐寮里	27	27	10	17	-	-	-	-

資料來源：樹林區公所民政課。

表3-3 新北市樹林區鄰長異動概況

單位：鄰、人

年、月(底)別	現有鄰數	當月底實有鄰長數	當月底實有鄰長數與現有鄰數不符原因						當月行政區域調整增加鄰數	備註
			合計	空鄰	遷出未補聘	死亡未補聘	任期屆滿未遴聘	其他		
民國101年(底)	1,039	1,036	3	2	-	-	-	1	-	柑園里第21鄰尚未遴聘
民國102年(底)	1,039	1,036	3	2	-	-	-	1	-	柑園里第21鄰尚未遴聘
民國103年(底)	1,039	1,036	3	3	-	-	-	-	-	
民國104年(底)	1,039	1,036	3	3	-	-	-	-	-	
民國105年(底)	1,039	1,036	3	3	-	-	-	-	-	
民國106年(底)	1,039	1,036	3	3	-	-	-	-	-	
民國107年(底)	1,039	1,036	3	3	-	-	-	-	-	
民國108年(底)	1,039	1,036	3	3	-	-	-	-	-	
民國109年(底)	1,039	1,036	3	3	-	-	-	-	-	
民國110年(底)	1,039	1,036	3	3	-	-	-	-	-	
民國111年(底)	1,039	959	80	3	-	-	77	-	-	
1月(底)	1039	1036	3	3	-	-	-	-	-	
2月(底)	1039	1036	3	3	-	-	-	-	-	
3月(底)	1039	1036	3	3	-	-	-	-	-	
4月(底)	1039	1036	3	3	-	-	-	-	-	
5月(底)	1039	1036	3	3	-	-	-	-	-	
6月(底)	1039	1036	3	3	-	-	-	-	-	
7月(底)	1039	1036	3	3	-	-	-	-	-	
8月(底)	1039	1036	3	3	-	-	-	-	-	
9月(底)	1039	1036	3	3	-	-	-	-	-	
10月(底)	1039	1036	3	3	-	-	-	-	-	
11月(底)	1039	1036	3	3	-	-	-	-	-	
12月(底)	1039	959	80	3	-	-	77	-	-	

資料來源：樹林區公所民政課。

表3-4 新北市樹林區改善市容查報有關案件執行情形

單位：件

年別及項目別	總計	道路、水溝、下水道、橋樑、河川、堤防等公共設施之損壞事項	公園、綠地、行道樹之維護、修剪及扶正事項	廢棄物、廢土溝、水溝、下水道、公廁等之清理維護事項	違規廣告物報事項	交通號誌、標線之修復及除交通號誌事項	門牌、街道巷弄名牌之維護事項	路燈、水電、電信、瓦斯設施之損壞修復事項	競選廣告物之改善、移除事項	路霸檢舉事項	其他有礙市容觀瞻及妨害公共安全事項
民國101年	4,591	1,000	103	10	8	200	77	3,160	1	30	2
民國102年	4,928	452	704	-	7	120	199	3,429	-	17	-
民國103年	6,152	1,627	853	60	1	247	52	3,306	-	6	-
民國104年	8,978	1,829	3,500	59	7	706	42	2,825	-	10	-
民國105年	5,528	1,744	3,570	390	7	491	76	2,810	-	10	-
民國106年	4,927	922	888	376	-	457	25	2,229	-	30	-
民國107年	6,611	1,904	912	368	-	485	25	2,901	-	16	-
民國108年	10,954	1,804	6,402	363	-	406	30	1,924	-	25	-
民國109年	11,387	1,477	7,154	409	-	811	29	1,493	-	14	-
民國110年	11,350	1,846	958	5,910	-	416	27	2,172	-	21	-
民國111年	4,828	1,836	1,355	122	-	383	20	1,087	-	25	-
查報	4,828	1,836	1,355	122	-	383	20	1,087	-	25	-
收件	-	-	-	-	-	-	-	-	-	-	-
移文	-	-	-	-	-	-	-	-	-	-	-
短期計畫	4,828	1,836	1,355	122	-	383	20	1,087	-	25	-
長期計畫	-	-	-	-	-	-	-	-	-	-	-
無法辦理	-	-	-	-	-	-	-	-	-	-	-
完工	4,828	1,836	1,355	122	-	383	20	1,087	-	25	-
查驗未通過	-	-	-	-	-	-	-	-	-	-	-
查驗未執行	-	-	-	-	-	-	-	-	-	-	-
結案	4,828	1,836	1,355	122	-	383	20	1,087	-	25	-

資料來源：樹林區公所工務課及經建課。

表3-5 新北市樹林區各級學校及幼兒園一覽表

1.各級學校及幼兒園數

單位：所

年底別 及設立別	總 計	大 學	專 科	高級中等 學校	完全中學	國民中學	國民小學	幼兒園
民國101年底	39	-	-	1	1	5	11	21
民國102年底	39	-	-	1	1	5	11	21
民國103年底	40	-	-	1	1	5	11	22
民國104年底	65	-	-	1	1	4	11	48
民國105年底	66	-	-	1	1	5	11	48
民國106年底	66	-	-	1	1	5	11	48
民國107年底	66	-	-	1	1	5	11	48
民國108年底	62	-	-	1	1	4	10	46
民國109年底	63	-	-	1	1	4	10	47
民國110年底	63	-	-	1	1	4	11	46
民國111年底	67	-	-	1	1	4	11	50
國 立	-	-	-	-	-	-	-	-
市 立	30	-	-	-	1	4	11	14
私 立	37	-	-	1	-	-	-	36

資料來源：樹林區公所民政課。

表3-5 新北市樹林區各級學校及幼兒園一覽表 (續1)

2.各級學校
中華民國111年底

學校名稱	現任校長	所在里	地 址
新北市立樹林高級中學	曹永央	和平里	新北市樹林區中華路8號
新北市立育林國民中學	陳榮德	樹南里	新北市樹林區復興路395號
新北市立柑園國民中學	黃淑君	柑園里	新北市樹林區柑園街二段125號
新北市立三多國民中學	顏學復	獐獐寮里	新北市樹林區三多路101號
新北市立桃子腳國民中小學	郭昱晨	南園里	新北市樹林區學勤路555號
新北市樹林區三多國民小學	洪珮瑀	三多里	新北市樹林區三福街52號
新北市樹林區武林國民小學	莊見智	保安里	新北市樹林區保安街二段一五一號
新北市樹林區文林國民小學	鄭旭泰	保安里	新北市樹林區千歲街59號
新北市樹林區樹林國民小學	陳玄謀	樹西里	新北市樹林區育英街176號
新北市樹林區育林國民小學	張維中	樹南里	新北市樹林區復興路395號
新北市樹林區大同國民小學	高焯琪	大同里	新北市樹林區大同街43號
新北市樹林區彭福國民小學	林顯宜	和平里	新北市樹林區忠孝街30號
新北市樹林區山佳國民小學	許仁利	山佳里	新北市樹林區中山路三段五號
新北市樹林區育德國民小學	蔡珮芳	中山里	新北市樹林區佳園路一段34號
新北市樹林區柑園國民小學	陳志鉉	柑園里	新北市樹林區柑園街一段353號
私立樹人高級家事商業職業學校	利政南	潭底里	新北市樹林區大安路216號

資料來源：樹林區公所民政課。

表3-5 新北市樹林區各級學校及幼兒園一覽表(續2)

3.幼兒園
中華民國111年底

幼兒園名稱	所在里	地 址
新北市樹林區三多國民小學附設幼兒園	三福里	新北市樹林區三福街52號
新北市樹林區大同國民小學附設幼兒園	大同里	新北市樹林區大同街43號
新北市樹林區山佳國民小學附設幼兒園	山佳里	新北市樹林區中山路三段五號
新北市樹林區彭福國民小學附設幼兒園	和平里	新北市樹林區忠孝街30號
新北市樹林區文林國民小學附設幼兒園	保安里	新北市樹林區千歲街59號
新北市樹林區樹林國民小學附設幼兒園	樹西里	新北市樹林區育英街176號
新北市樹林區武林國民小學附設幼兒園	金寮里	新北市樹林區保安街二段一五一號
新北市樹林區育德國民小學附設幼兒園	中山里	新北市樹林區佳園路一段34號
新北市立柑園國民中學附設幼兒園	柑園里	新北市樹林區柑園街二段125號
新北市立樹林幼兒園	樹興里	新北市樹林區文化街15號
新北市樹林區育林國民小學附設幼兒園	樹南里	新北市樹林區復興路395號
新北市立樹林幼兒園圳安分班	圳安里	新北市樹林區俊安街98之1號
新北市立樹林幼兒園彭厝分班	大同里	新北市樹林區太平路56巷43號
新北市立樹林幼兒園山佳分班	中山里	新北市樹林區中山路三段40號
財團法人天主教會台北教區附設新北市私立聖言幼兒園	樹西里	新北市樹林區中山路一段154號1樓至3樓
財團法人新北市私立張方大慈善事業基金會附設新北市私立士箱幼兒園	樹人里	新北市樹林區啟智街106號
新北市私立名人幼兒園	彭福里	新北市樹林區國凱街136巷48號1樓
財團法人新北市樹林基督長老教會附設新北市私立牧人幼兒園	樹福里	新北市樹林區中山路一段2號1、2、3樓
新北市私立劍聲樹林幼兒園	三福里	新北市樹林區三福街47巷16號
新北市私立樹林匯文幼兒園	和平里	新北市樹林區太平街33巷10號1樓
新北市私立鑫立群幼兒園	圳福里	新北市樹林區千歲街104巷18.22號
新北市私立育安幼兒園	和平里	新北市樹林區中華路12巷11號
新北市私立喬中幼兒園	樹西里	新北市樹林區復興路198號2樓
新北市私立迴龍幼兒園	三龍里	新北市樹林區三俊街35號1樓
新北市私立立群幼兒園	圳福里	新北市樹林區千歲街106號及108號1、2樓

資料來源：樹林區公所民政課。

表3-5 新北市樹林區各級學校及幼兒園一覽表 (續完)

3. 幼兒園
中華民國111年底

幼兒園名稱	所在里	地 址
新北市私立文林幼兒園	保安里	新北市樹林區千歲街46巷12、14號1樓
新北市私立冠軍幼兒園	三福里	新北市樹林區忠愛街15號1樓
新北市私立育安園幼兒園	和平里	新北市樹林區中華路12巷13號1樓
新北市私立快樂地幼兒園	彭福里	新北市樹林區八德街118號
新北市私立澄品幼兒園	和平里	新北市樹林區仁愛街12巷4號1~2樓、6號1~2樓
新北市私立柏克萊幼兒園	東陽里	新北市樹林區東陽街59號1樓、61號1樓
新北市私立建丞幼兒園	三福里	新北市樹林區三寶街6號1、2樓及8號1、2樓
新北市私立雅立福幼兒園	三福里	新北市樹林區三福街85巷2-1號1樓、2-2號1樓
新北市私立橡樹園幼兒園	彭興里	新北市樹林區國凱街72巷17號1樓、八德街152號1樓
新北市私立名欣幼兒園	俊英街	新北市樹林區俊英街238之6號1樓
新北市私立育全保安幼兒園	潭底里	新北市樹林區保安街一段345號1、2、3樓
新北市私立富雅幼兒園	中山里	新北市樹林區地政街17號1、2、3樓
新北市私立樹林育林幼兒園	樹人里	新北市樹林區文化街28號1、2樓
新北市私立博智幼兒園	東陽里	新北市樹林區鎮前街367巷5號1樓、5-1號2樓、5-2號3樓
新北市私立政達幼兒園	三福里	新北市樹林區三福街56巷5號1、2樓
新北市私立企鵝家族幼兒園	樹人里	新北市樹林區文化街22、24號1、2、3樓
新北市私立育智幼兒園	東昇里	新北市樹林區大安路577號1樓
新北市私立北大心世紀幼兒園	柑園里	新北市樹林區大成路373號1、2、3樓
新北私立艾維恩幼兒園	柑園里	新北市樹林區大成路373號1、2、3樓
新北市私立奇異鳥米蘭幼兒園	樹福里	新北市樹林區長壽街15之5號2樓、15之6號1樓、15之7號1、2樓(含夾層)
新北市私立北大迦美幼兒園	南園里	北市樹林區大成路365號
新北市私立葳瑪藝術幼兒園	南園里	新北市樹林區學士路20號
新北私立福祿貝爾大有幼兒園	南園里	新北市樹林區大有路36號1、2、3樓
新北市三多非營利幼兒園	獐寮里	新北市樹林區三多路101號1樓
中華郵政公司樹林三多郵局職場互助教保服務中心	三福里	新北市樹林區三福街70巷1號2樓

資料來源：樹林區公所民政課。

表3-6 新北市樹林區體育活動概況

單位：次、隊、人、%

年別及 活動名稱	本 年			上 年			本年較上年參 加人數增減率
	次數	參加隊數	參加人數	次數	參加隊數	參加人數	
民國101年	1	13	100	1	2	124	-19.35
民國102年	1	42	251	1	13	100	151.00
民國103年	-	-	-	1	42	251	-100.00
民國104年	1	15	397	-	-	-	-
民國105年	1	20	435	1	15	397	9.57
民國106年	2	26	464	1	20	435	6.67
民國107年	1	30	413	2	26	464	-10.99
民國108年	1	10	130	1	30	413	-68.52
民國109年	1	15	180	1	10	130	38.46
民國110年	-	-	-	1	15	180	-100.00
民國111年	-	-	-	-	-	-	-
無	-	-	-	-	-	-	-

資料來源：樹林區公所民政課。

表3-7 新北市樹林區維護市容會報決議案件辦理情形

單位：件

年底別及 市容項目別	總 計	A級 已依案執行完成	B級 正依案執行	C級 計畫執行	D級 無法執行
民國101年底	4,320	3,640	300	380	-
民國102年底	4,802	4,521	-	8	273
民國103年底	4,796	4,615	-	2	179
民國104年底	640	333	1	19	287
民國105年底	3,641	3,277	177	168	19
民國106年底	411	73	175	128	35
民國107年底	6,427	6,058	199	112	58
民國108年底	5,790	5,391	231	163	5
民國109年底	5,026	4,618	215	192	1
民國110年底	7,174	3,376	3,562	235	1
民國111年底	3,449	3,056	197	195	1
區內違建屢拆屢建之查察處理事項	425	32	197	195	1
區內環境衛生之整理及公共衛生之改進事項	-	-	-	-	-
區內違章攤販之取締事項	-	-	-	-	-
區內市場管理及清潔事項	-	-	-	-	-
區內路燈、花木及綠地之維護事項	2,402	2,402	-	-	-
區內交通設施(標誌、標線、號誌及單行道等)之建議事項	383	383	-	-	-
區內街弄巷道及側溝之整修維護及建議事項	239	239	-	-	-
查報改善市容及增進市民福祉·內容牽涉本區有關單位急待處理事項	-	-	-	-	-
其他有關區內維護市容事項	-	-	-	-	-

資料來源：樹林區公所工務課及經建課。

肆、社會

表4-1 新北市樹林區推行社區發展工作概況

1.歷年推行社區發展工作概況

單位：個、戶、人

年(底)別	社區發展協會數	社區戶數	社區人口數	理監事人數											
				合計			理事長			理事 (不含理事長)			監事		
				計	男	女	計	男	女	計	男	女	計	男	女
民國101年(底)	18	61,623	180,672	357	219	138	18	13	5	249	154	95	90	52	38
民國102年(底)	18	61,648	183,407	356	213	143	18	12	6	248	153	95	90	51	39
民國103年(底)	18	61,742	174,507	348	208	140	18	11	7	242	152	90	88	50	38
民國104年(底)	18	64,814	182,370	350	208	142	18	11	7	244	156	88	88	44	44
民國105年(底)	18	65,362	182,527	349	209	140	18	11	7	243	154	89	88	46	42
民國106年(底)	18	65,153	182,275	349	208	141	18	10	8	243	154	89	88	48	40
民國107年(底)	18	65,361	181,992	240	209	131	18	12	6	241	153	88	88	52	36
民國108年(底)	18	65,587	181,967	328	197	131	17	12	5	230	141	89	83	47	36
民國109年(底)	18	67,190	193,718	347	210	137	18	15	3	241	144	97	88	51	37
民國110年(底)	18	66,649	192,983	341	202	139	17	14	3	231	129	102	86	49	37
民國111年(底)	18	33,924	91,463	344	202	142	17	14	3	241	140	101	86	48	38

資料來源：樹林區公所轄內已成立社區發展協會所報工作概況。

表4-1 新北市樹林區推行社區發展工作概況 (續1)

1. 歷年推行社區發展工作概況

單位：人、個、元、幢

年(底)別	社區發展協會會員數			設置 社區 生產 建設 基金	實際使用經費			社區活動中心			
	合計	男	女		合計	政府 補助款	社區 自籌款	合計	原建 (未 作修 擴建)	新建	修 擴 建
民國101年(底)	3,821	1,560	2,261	18	4,844,043	2,824,343	2,019,700	7	7	-	-
民國102年(底)	3,773	1,501	2,272	18	4,552,589	2,860,013	1,692,576	6	5	-	1
民國103年(底)	3,546	1,375	2,171	18	7,029,099	3,722,364	3,306,735	8	6	1	1
民國104年(底)	3,462	1,421	2,041	18	7,641,535	4,392,640	3,248,895	-	-	-	-
民國105年(底)	3,163	1,274	1,889	18	8,141,124	4,042,389	4,098,735	-	-	-	-
民國106年(底)	6,053	1,242	1,811	18	7,333,936	3,971,657	3,362,279	6	6	-	-
民國107年(底)	3,054	1,204	1,850	18	7,182,182	4,101,822	3,193,778	6	6	-	-
民國108年(底)	2,653	1,020	1,633	17	3,438,779	2,083,300	1,355,479	-	-	-	-
民國109年(底)	2,822	1,075	1,747	18	4,833,327	3,192,215	1,641,112	-	-	-	-
民國110年(底)	2,738	1,166	1,572	13	3,992,710	3,080,723	841,987	7	7	-	-
民國111年(底)	2,624	1,063	1,561	16	4,104,208	3,111,643	992,565	7	7	-	-

資料來源：樹林區公所轄內已成立社區發展協會所報工作概況。

表4-1 新北市樹林區推行社區發展工作概況 (續2)

1. 歷年推行社區發展工作概況

單位：人次、處、班、隊、人、期、受益人次

年(底)別	社區發展工作項目														
	教育訓練		社區內部組織							辦理 社區 照顧 關懷 據點	社區 圖書 室	社區 刊物	服務成果		
	辦理 社區 幹部 訓練	辦理社 區觀摩	社區 長壽 俱樂部	社區 成長 教室	社區 守望 相助 隊	社區 民俗 藝文 康樂 班隊	社區志願服務						福利服 務或活 動	其他 服務	
							團 隊	志工數							
						合計		男	女						
民國101年(底)	-	-	7	25	1	2	4	-	-	-	-	1	-	-	-
民國102年(底)	20	1,603	7	27	-	3	4	159	61	98	2	1	-	10,069	2,819
民國103年(底)	42	1,920	7	13	1	2	7	285	90	195	3	2	-	47,334	3,298
民國104年(底)	201	1,967	5	16	-	2	9	257	82	175	2	1	-	41,865	12,412
民國105年(底)	168	2,043	7	19	-	4	9	250	69	181	3	1	4	68,830	2,007
民國106年(底)	163	1,938	7	23	-	4	8	218	60	158	3	1	4	65,601	1,147
民國107年(底)	164	1,612	7	22	1	3	9	236	85	151	3	1	4	57,141	1,067
民國108年(底)	44	798	8	20	8	3	8	296	119	177	4	4	2	9,602	923
民國109年(底)	169	815	8	11	2	10	6	268	98	170	3	3	2	33,694	2,061
民國110年(底)	26	126	6	12	4	5	7	201	77	124	2	2	1	26,357	6,919
民國111年(底)	26	309	9	12	4	4	6	151	56	95	3	1	-	32,388	5,352

資料來源：樹林區公所轄內已成立社區發展協會所報工作概況。

表4-1 新北市樹林區推行社區發展工作概況 (續3)

2.民國111年(底)境內各協會推行社區發展工作概況

單位：個、戶、人

協會名稱 (里別)	社區發 展協會 數	社區 戶數	社區 人口數	理監事人數											
				合計			理事長			理事 (不含理事長)			監事		
				計	男	女	計	男	女	計	男	女	計	男	女
三多社區發展協會	1	-	-	20	9	11	1	1	-	14	5	9	5	3	2
圳安社區發展協會	1	4,684	12,904	20	13	7	1	1	-	14	9	5	5	3	2
獐寮社區發展協會	1	4,854	14,058	20	15	5	1	1	-	14	9	5	5	5	-
復興社區發展協會	1	-	-	19	5	14	1	-	1	13	3	10	5	2	3
樹人社區發展協會	1	2,678	7,445	10	4	6	-	-	-	7	3	4	3	1	2
彭厝社區發展協會	1	-	-	20	8	12	1	1	-	14	4	10	5	3	2
忠孝社區發展協會	1	-	-	20	7	13	1	1	-	14	6	8	5	-	5
山佳社區發展協會	1	3,931	11,537	20	13	7	1	1	-	14	9	5	5	3	2
樂山社區發展協會	1	-	-	20	14	6	1	1	-	14	11	3	5	2	3
柑園社區發展協會	1	-	-	20	13	7	1	1	-	14	11	3	5	1	4
東園社區發展協會	1	691	1,787	20	13	7	1	-	1	14	10	4	5	3	2
西園社區發展協會	1	659	1,870	20	15	5	1	-	1	14	10	4	5	5	-
北園社區發展協會	1	-	-	20	13	7	1	1	-	14	9	5	5	3	2
南園社區發展協會	1	6,702	16,334	21	19	2	1	1	-	15	13	2	5	5	-
東山社區發展協會	1	-	-	18	9	9	1	1	-	12	5	7	5	3	2
博愛社區發展協會	1	435	973	20	11	9	1	1	-	14	7	7	5	3	2
文林社區發展協會	1	6,458	16,946	18	14	4	1	1	-	14	11	3	3	2	1
育英社區發展協會	1	2,832	7,609	18	7	11	1	1	-	12	5	7	5	1	4

資料來源：樹林區公所轄內已成立社區發展協會所報工作概況。

表4-1 新北市樹林區推行社區發展工作概況 (續4)

2.民國111年(底)境內各協會推行社區發展工作概況

單位：人、個、元、幢

協會名稱 (里別)	社區發展協會會員數			設置 社區 生產 建設 基金	實際使用經費			社區活動中心			
	合計	男	女		合計	政府 補助款	社區 自籌款	合計	原建 (未 作修 擴建)	新建	修 擴 建
三多社區發展協會	197	60	137	1	285,200	-	285,200	1	1	-	-
圳安社區發展協會	145	74	71	-	-	-	-	-	-	-	-
獭寮社區發展協會	157	70	87	1	192,000	150,000	42,000	1	1	-	-
復興社區發展協會	51	13	38	1	4,200	-	4,200	1	1	-	-
樹人社區發展協會	109	32	77	1	-	-	-	-	-	-	-
彭厝社區發展協會	332	85	247	1	1,721,945	1,625,091	96,854	1	1	-	-
忠孝社區發展協會	90	22	68	-	120,100	-	120,100	-	-	-	-
山佳社區發展協會	201	95	106	1	423,811	350,000	73,811	-	-	-	-
樂山社區發展協會	107	43	64	1	203,218	152,026	51,192	-	-	-	-
柑園社區發展協會	85	31	54	1	-	-	-	-	-	-	-
東園社區發展協會	147	65	82	1	195,484	30,920	164,564	1	1	-	-
西園社區發展協會	181	85	96	1	-	-	-	-	-	-	-
北園社區發展協會	118	62	56	1	-	-	-	-	-	-	-
南園社區發展協會	131	80	51	1	459,422	430,543	28,879	-	-	-	-
東山社區發展協會	82	28	54	1	50,765	-	50,765	1	1	-	-
博愛社區發展協會	114	47	67	1	-	-	-	-	-	-	-
文林社區發展協會	258	118	140	1	448,063	373,063	75,000	-	-	-	-
育英社區發展協會	119	53	66	1	-	-	-	1	1	-	-

資料來源：樹林區公所轄內已成立社區發展協會所報工作概況。

表4-1 新北市樹林區推行社區發展工作概況 (續完)

2.民國111年(底)境內各協會推行社區發展工作概況

單位：人次、處、班、隊、人、期、受益人次

協會名稱 (里別)	社區發展工作項目														
	教育訓練		社區內部組織						辦理 社區 照顧 關懷 據點	社區 圖書 室	社區 刊物	服務成果			
	辦理 社區 幹部 訓練	辦理社 區觀摩	社區 長壽 俱樂部	社區 成長 教室	社區 守望 相助 隊	社區 民俗 藝文 康樂 班隊	社區志願服務					福利服 務或活 動	其他 服務		
							團隊	志工數							
						合計		男	女						
三多社區發展協會	-	72	-	3	-	-	1	26	10	16	-	-	-	-	-
圳安社區發展協會	-	-	-	2	-	-	-	-	-	-	-	-	-	-	-
獭寮社區發展協會	-	-	-	-	-	-	-	-	-	-	-	-	-	-	-
復興社區發展協會	-	-	1	-	1	-	-	-	-	-	-	-	-	-	-
樹人社區發展協會	-	-	1	-	-	-	1	28	8	20	-	-	-	900	-
彭厝社區發展協會	20	43	1	5	-	1	1	24	4	20	1	1	-	19,656	200
忠孝社區發展協會	-	-	1	1	-	-	-	-	-	-	-	-	-	-	-
山佳社區發展協會	-	-	1	-	-	-	-	-	-	-	1	-	-	8,431	161
樂山社區發展協會	-	-	-	-	-	-	-	-	-	-	-	-	-	-	-
柑園社區發展協會	-	-	-	-	-	-	-	-	-	-	-	-	-	-	-
東園社區發展協會	-	111	1	-	1	-	1	15	5	10	-	-	-	-	-
西園社區發展協會	-	-	1	-	-	-	1	23	18	5	-	-	-	-	-
北園社區發展協會	-	-	1	-	-	-	-	-	-	-	-	-	-	-	-
南園社區發展協會	6	83	1	1	-	-	1	35	11	24	-	-	-	1,365	128
東山社區發展協會	-	-	-	-	1	-	-	-	-	-	-	-	-	-	-
博愛社區發展協會	-	-	-	-	-	-	-	-	-	-	-	-	-	-	-
文林社區發展協會	-	-	-	-	-	-	-	-	-	-	1	-	-	2,036	4,863
育英社區發展協會	-	-	-	-	1	3	-	-	-	-	-	-	-	-	-

資料來源：樹林區公所轄內已成立社區發展協會所報工作概況。

表4-2 新北市樹林區社區發展協會會員人數

單位：人

年底別及 協會名稱	成立時間		所在里	會員		
	年	月		合計	男	女
民國101年底	-	-	-	3,821	1,560	2,261
民國102年底	-	-	-	3,773	1,501	2,272
民國103年底	-	-	-	3,546	1,375	2,171
民國104年底	-	-	-	3,462	1,421	2,041
民國105年底	-	-	-	3,163	1,274	1,889
民國106年底	-	-	-	3,053	1,242	1,811
民國107年底	-	-	-	3,054	1,204	1,850
民國108年底	-	-	-	2,866	1,120	1,746
民國109年底	-	-	-	2,822	1,075	1,747
民國110年底	-	-	-	2,738	1,166	1,572
民國111年底	-	-	-	2,624	1,063	1,561
三多社區發展協會	82	3	三多里、三福里、三興里、三龍里	197	60	137
圳安社區發展協會	81	10	圳安里、圳生里、圳福里、圳民里	145	74	71
獭寮社區發展協會	82	3	獭寮里、金寮里、光興里	157	70	87
復興社區發展協會	82	3	樹西里、樹德里、樹福里	51	13	38
樹人社區發展協會	82	3	樹人里、樹興里	109	32	77
彭厝社區發展協會	82	2	彭厝里、彭興里、大同里、中華里、太順里	332	85	247
忠孝社區發展協會	82	2	彭福里、和平里	90	22	68
山佳社區發展協會	82	3	山佳里、中山里	201	95	106
樂山社區發展協會	82	4	樂山里	107	43	64
柑園社區發展協會	82	4	柑園里	85	31	54
東園社區發展協會	82	3	東園里	147	65	82
西園社區發展協會	82	6	西園里	181	85	96
南園社區發展協會	82	6	南園里	131	80	51
北園社區發展協會	82	4	北園里	118	62	56
東山社區發展協會	82	5	東山里、東昇里、東陽里	82	28	54
博愛社區發展協會	82	6	樹北里、樹東里	114	47	67
文林社區發展協會	82	8	文林里、潭底里、保安里	258	118	140
育英社區發展協會	83	10	育英里、樹南里	119	53	66

資料來源：樹林區公所社會人文課。

表4-3 新北市樹林區公所輔導市民以工代賑臨時工作概況

單位：人、人次、天、元

年別 及 月別	登記人數	社會局 核配人次	符合人數			實發 工作人數	實發 工作天數	實發 代賑金額
			合計	男	女			
民國101年	10	10	10	10	-	10	186	145,954
民國102年	5	5	5	5	-	5	72	63,002
民國103年	13	13	13	-	13	13	224	237,430
民國104年	2	2	2	-	2	2	45	48,674
民國105年	15	15	15	8	7	15	232	246,679
民國106年	17	17	17	8	9	17	245	311,377
民國107年	24	24	24	-	24	24	440	538,124
民國108年	24	24	24	-	24	24	461	599,532
民國109年	24	24	24	15	9	24	472	622,168
民國110年	22	22	22	6	16	22	437	623,410
民國111年	24	24	24	12	12	24	466	705,606
1月	2	2	2	1	1	2	35	44,162
2月	2	2	2	1	1	2	28	65,153
3月	2	2	2	1	1	2	44	57,089
4月	2	2	2	1	1	2	40	58,433
5月	2	2	2	1	1	2	39	52,385
6月	2	2	2	1	1	2	35	61,793
7月	2	2	2	1	1	2	42	61,793
8月	2	2	2	1	1	2	45	65,462
9月	2	2	2	1	1	2	43	64,454
10月	2	2	2	1	1	2	38	57,902
11月	2	2	2	1	1	2	43	63,782
12月	2	2	2	1	1	2	34	53,198

資料來源：樹林區公所社會人文課。

表4-4 新北市樹林區社會福利及救濟概況

單位：次、元

年別 及季別	中低收入老人生活津貼	低收入戶 喪葬補助		身心障礙者 生活補助		身心障礙者 日間照顧及住宿式照顧 費用補助	
	申請 人次	發放 人次	金額	發放 人次	金額	發放 人次	金額
民國101年	296	-	-	1,622	107,373,500	136	2,040,000
民國102年	300	8	240,000	1,807	6,926,900	149	2,235,000
民國103年	301	7	210,000	24,521	118,969,300	2,440	37,377,040
民國104年	99	7	137,000	12,378	50,749,800	2,936	43,047,571
民國105年	74	11	77,000	13,341	56,699,250	3,228	47,650,936
民國106年	364	9	98,000	24,106	120,199,724	4,536	65,909,925
民國107年	402	11	84,000	25,010	123,206,762	4,261	62,387,006
民國108年	527	3	48,000	7,037	92,521,280	1,217	17,487,738
民國109年	600	5	150,000	25,891	131,802,622	4,009	55,765,517
民國110年	701	-	-	26,314	135,067,363	4,229	59,816,169
民國111年	770	6	135,000	21,989	99,909,022	4,265	58,571,753
第 1 季	579	1	30,000	5,362	24,387,846	1,160	16,377,141
第 2 季	62	-	-	5,461	24,816,978	1,140	15,293,290
第 3 季	67	5	105,000	5,549	25,200,740	1,069	14,559,117
第 4 季	62	-	-	5,617	25,503,458	896	12,342,205

資料來源：樹林區公所社會人文課、新北市政府社會局。

表4-4 新北市樹林區社會福利及救濟概況 (續)

單位：次、元

年別 及季別	身心障礙者 生活輔助器具補助		急難救助		其 他		
	發放 人次	金額	發放 人次	金額	現 金	實 物	衣 服
民國101年	336	3,833,032	106	870,000	-	-	-
民國102年	509	4,270,569	48	423,000	-	823	-
民國103年	527	8,014,699	60	282,100	-	234,784	-
民國104年	480	3,641,519	80	451,000	-	907	-
民國105年	649	5,377,205	279	1,252,000	-	6,758	-
民國106年	650	4,453,485	195	1,200,000	-	1,133	-
民國107年	451	4,352,594	148	958,000	270,000	519,796	-
民國108年	539	4,772,468	109	805,000	360,000	333,202	-
民國109年	547	5,225,677	140	1,044,000	360,000	204,885	-
民國110年	495	5,200,303	720	437,800	-	641,924	-
民國111年	490	4,709,239	52	395,000	-	12,168	8
第 1 季	119	1,266,923	12	96,000	-	5,693	2
第 2 季	124	1,017,401	7	36,000	-	969	-
第 3 季	139	1,212,666	22	214,000	-	1,555	-
第 4 季	108	1,212,249	11	49,000	-	3,951	6

資料來源：樹林區公所社會人文課、新北市政府社會局。

表4-5 新北市樹林區低收入戶數及人數按身分別分

1.按季別分

單位：戶、人

年底別 及 季底別	低 收 入 戶							
	總 計		第 1 款		第 2 款		第 3 款	
	戶數	人口數	戶數	人口數	戶數	人口數	戶數	人口數
民國101年底	951	2,643	2	2	114	271	835	2,370
民國102年底	1,028	2,726	1	1	107	248	920	2,477
民國103年底	893	2,976	1	1	65	134	827	2,841
民國104年底	1,016	2,848	1	1	61	114	954	2,733
民國105年底	970	2,908	1	1	38	114	931	2,793
民國106年底	924	2,236	1	1	52	99	871	2,136
民國107年底	854	2,090	1	1	46	83	807	2,006
民國108年底	740	1,745	1	1	38	66	701	1,678
民國109年底	733	1,691	1	1	33	51	699	1,639
民國110年底	699	1,578	1	1	34	59	664	1,518
民國111年底	646	1,356	2	2	30	61	614	1,293
第 1 季 底 (3 月 底)	632	1,359	2	2	32	61	598	1,296
第 2 季 底 (6 月 底)	632	1,341	2	2	30	62	600	1,277
第 3 季 底 (9 月 底)	645	1,379	2	2	30	59	613	1,318
第 4 季 底 (12 月 底)	646	1,356	2	2	30	61	614	1,293

資料來源：樹林區公所社會人文課。

表4-5 新北市樹林區低收入戶數及人數按身分別分 (續1)

2.按里別分

單位：戶、人

年底別 及里別	低 收 入 戶							
	總 計		第 1 款		第 2 款		第 3 款	
	戶數	人口數	戶數	人口數	戶數	人口數	戶數	人口數
民國111年底	646	1,356	2	2	30	61	614	1,293
三多里	14	28	-	-	1	3	13	25
三福里	18	36	-	-	1	1	17	35
三興里	40	79	-	-	3	3	37	76
圳安里	8	17	1	1	-	-	7	16
保安里	26	50	-	-	4	4	22	46
潭底里	50	78	-	-	-	-	50	78
獐寮里	21	54	-	-	2	7	19	47
樹德里	14	34	-	-	1	4	13	30
樹西里	13	18	-	-	1	1	12	17
樹南里	16	45	-	-	1	2	15	43
樹人里	12	23	-	-	1	3	11	20
坡內里	6	14	-	-	-	-	6	14
樹東里	5	9	-	-	1	2	4	7
大同里	7	24	-	-	1	4	6	20
和平里	7	18	-	-	1	7	6	11
彭厝里	14	30	-	-	-	-	14	30
彭福里	21	49	-	-	-	-	21	49
東山里	11	16	-	-	-	-	11	16
東陽里	33	67	-	-	-	-	33	67
東昇里	10	23	-	-	-	-	10	23
樂山里	13	26	-	-	2	2	11	24
東園里	4	7	-	-	-	-	4	7
西園里	5	17	-	-	-	-	5	17
南園里	14	24	-	-	-	-	14	24
北園里	9	30	-	-	-	-	9	30
柑園里	12	29	-	-	1	4	11	25
樹北里	7	10	1	1	1	1	5	8
圳福里	13	28	-	-	4	7	9	21
樹興里	24	46	-	-	1	1	23	45
樹福里	9	20	-	-	-	-	9	20
光興里	9	13	-	-	-	-	9	13

資料來源：樹林區公所社會人文課。

表4-5 新北市樹林區低收入戶數及人數按身分別分 (續完)

2.按里別分

單位：戶、人

年底別 及里別	低 收 入 戶							
	總 計		第 1 款		第 2 款		第 3 款	
	戶數	人口數	戶數	人口數	戶數	人口數	戶數	人口數
民國111年底	646	1,356	2	2	30	61	614	1,293
金寮里	22	47	-	-	-	-	22	47
彭興里	37	75	-	-	-	-	37	75
文林里	12	30	-	-	-	-	12	30
山佳里	21	53	-	-	-	-	21	53
中山里	28	55	-	-	1	1	27	54
育英里	9	20	-	-	-	-	9	20
中華里	15	41	-	-	1	3	14	38
太順里	11	19	-	-	1	1	10	18
圳民里	11	28	-	-	-	-	11	28
圳生里	5	9	-	-	-	-	5	9
三龍里	10	17	-	-	-	-	10	17

資料來源：樹林區公所社會人文課。

表4-6 新北市樹林區辦理急難救助概況

1.救助人次

單位：人次

年別 及 性別	急 難						意 外	
	合 計	死亡無力 殮葬者	遭受意外 傷害或罹 患重病致 生活陷於 困境者	負家庭主 要生計責 任且無法 工作致生 活陷於困 境者	財產或存 款未能及 時運用致 生活陷於 困境者	其他遭遇 重大變故 者	合 計	戶內人口 發生意外 事故致死 者
民國101年	106	47	48	6	5	-	-	-
民國102年	48	16	28	3	1	-	-	-
民國103年	60	6	42	10	1	1	-	-
民國104年	80	19	47	9	-	-	5	-
民國105年	279	62	146	17	1	48	5	-
民國106年	195	46	111	24	-	14	15	15
民國107年	148	37	84	12	2	12	12	12
民國108年	109	13	58	23	-	15	7	7
民國109年	140	32	64	26	1	17	19	19
民國110年	72	13	29	18	3	9	15	15
民國111年	52	10	27	11	2	2	8	8
男	35	6	20	8	1	-	4	4
女	17	4	7	3	1	2	4	4

資料來源：樹林區公所社會人文課。

表4-6 新北市樹林區辦理急難救助概況 (續)

2.救助金額

單位：元

年別	急 難						意 外	
	合 計	死亡無力 殮葬者	遭受意外 傷害或罹 患重病致 生活陷於 困境者	負家庭主 要生計責 任且無法 工作致生 活陷於困 境者	財產或存 款未能及 時運用致 生活陷於 困境者	其他遭遇 重大變故 者	合 計	戶內人口 發生意外 事故致死 者
民國101年	870,000	675,000	158,000	18,000	19,000	-	-	-
民國102年	423,000	280,000	126,500	11,500	5,000	-	-	-
民國103年	282,100	48,000	179,100	47,000	3,000	5,000	-	-
民國104年	451,000	205,000	212,000	34,000	-	-	-	-
民國105年	1,252,000	276,000	574,000	61,000	4,000	337,000	-	-
民國106年	1,200,000	319,000	689,000	102,000	-	90,000	2,250,000	2,250,000
民國107年	958,000	294,000	510,700	77,000	12,000	64,300	1,800,000	1,800,000
民國108年	805,000	151,000	370,000	189,000	-	95,000	1,050,000	1,050,000
民國109年	1,044,000	368,000	377,000	191,000	3,000	105,000	2,850,000	2,850,000
民國110年	437,800	200,000	106,800	72,000	16,000	43,000	2,950,000	2,950,000
民國111年	395,000	200,000	127,000	50,000	11,000	7,000	120,000	120,000

資料來源：樹林區公所社會人文課。

表4-7 新北市樹林區遭受災害救助情形

單位：所、人

年別 及 災害種類	災害發生日期	收容所		受災人數			
		所數	臨時收容 災民數	死亡	失蹤	重傷	其他
民國101年 水災	101/6/11	12	-	-	-	-	-
民國102年 火災	102/1/8	-	-	-	-	-	-
民國103年 火災	103/7/17	-	-	-	-	-	-
民國104年	無	-	-	-	-	-	-
民國105年 火災	105/2/11 105/2/17	-	-	-	-	-	-
民國106年	無	-	-	-	-	-	-
民國107年	無	-	-	-	-	-	-
民國108年 風災	108/8/8	1	30	-	-	-	-
民國109年	無	-	-	-	-	-	-
民國110年 風災	110/9/11	1	32	-	-	-	-
民國111年 火災	111/3/4	-	-	-	-	-	-
風災	111/10/16	1	26	-	-	-	-
其他(道路坍方)	111/11/17	2	6	-	-	-	-

資料來源：樹林區公所社會人文課。

表4-7 新北市樹林區遭受災害救助情形 (續)

單位：戶、人、元

年別 及 災害種類	住屋毀損安遷救助				財物受損 影響生計者		救助金額		
	戶別		身分別		一般戶	原住民戶	總計	現金	實物
	一般戶	原住民戶	一般	原住民					
民國101年 水災	-	-	-	-	-	7	100,000	100,000	-
民國102年 火災	1	-	4	-	1	-	80,000	80,000	-
民國103年 火災	1	-	5	-	-	-	100,000	100,000	-
民國104年	-	-	-	-	-	-	-	-	-
民國105年 火災	2	-	8	-	2	-	120,000	120,000	-
民國106年	-	-	-	-	-	-	-	-	-
民國107年	-	-	-	-	-	-	-	-	-
民國108年	-	-	-	-	-	-	-	-	-
民國109年	-	-	-	-	-	-	-	-	-
民國110年	-	-	-	-	-	-	-	-	-
民國111年 火災	1	-	5	-	-	-	100,000	100,000	-
風災	-	-	-	-	-	-	-	-	-
其他(道路坍方)	-	-	-	-	-	-	-	-	-

資料來源：樹林區公所社會人文課。

表4-8 新北市樹林區身心障礙者人數

單位：人

年底別 及 等級別	總 計	視 覺 障 者	聽 覺 機 障 者	平 衡 機 障 者	聲 音 機 或 語 障 者	肢 體 障 者	智 能 障 者	重 要 器 官 失 能 者	顏 面 損 傷 者
民國101年底	6,437	293	616	19	78	2,291	637	798	33
民國102年底	6,765	313	629	17	85	2,345	653	891	33
民國103年底	6,972	330	663	16	92	2,416	677	922	34
民國104年底	7,118	332	685	16	96	2,368	667	979	35
民國105年底	4,339	252	355	16	50	1,650	400	500	25
民國106年底	7,487	342	722	20	101	2,404	684	1,097	35
民國107年底	7,479	356	732	18	106	2,397	681	1,061	34
民國108年底	4,303	172	409	14	78	1,490	374	615	16
民國109年底	7,725	358	774	17	100	2,342	685	1,104	33
民國110年底	7,743	356	791	19	102	2,274	691	1,131	28
民國111年底	7,718	353	793	16	102	2,227	663	1,123	29
輕 度	3,220	102	454	8	58	1,183	310	349	15
中 度	2,271	108	201	7	20	775	233	107	12
重 度	1,224	143	138	-	24	239	73	66	2
極 重 度	1,003	-	-	1	-	30	47	601	-

資料來源：樹林區公所社會人文課。

表4-8 新北市樹林區身心障礙者人數 (續)

單位：人

年底別 及 等級別	植 物 人	失 智 症 者	自 閉 症 者	慢 性 精 神 病 患 者	多 重 障 礙 者	頑 性 (難 治 型) 癲 癇 症 者	因 罕 見 疾 病 而 致 身 心 功 能 障 礙 者	其 他	新 制 類 別 無 法 對 應 舊 制 類 別 者
民國101年底	35	143	112	600	702	28	11	31	-
民國102年底	32	168	127	648	723	25	18	26	-
民國103年底	29	203	129	674	719	25	15	28	-
民國104年底	27	225	141	676	756	28	14	28	45
民國105年底	27	200	90	300	400	28	14	15	17
民國106年底	25	222	154	700	816	30	13	28	94
民國107年底	26	233	161	709	823	30	9	30	91
民國108年底	16	99	131	302	489	17	5	12	64
民國109年底	19	319	201	741	854	27	11	31	109
民國110年底	17	331	220	747	857	27	12	29	111
民國111年底	14	327	226	755	889	29	12	27	133
輕 度	-	117	179	277	20	29	5	12	102
中 度	-	131	37	360	258	-	1	5	16
重 度	-	68	8	116	319	-	6	10	12
極 重 度	14	11	2	2	292	-	-	-	3

資料來源：樹林區公所社會人文課。

伍、經建

表5-1 新北市樹林區鄰里工程施工概況

1. 歷年鄰里工程施工概況

單位：件、元、平方公尺、立方公尺

年別	件數	總工程費	工程名稱							
			瀝青路面		混凝土路面		瀝青混凝土路面修補		打除混凝土	
			數量	工程費	數量	工程費	數量	工程費	數量	工程費
民國101年	139	82,143,118	124,320	41,865,235	25	115,175	6,641	2,211,370	2,634	20,317,402
民國102年	147	94,745,390	125,798	50,299,637	431	543,497	6,025	3,294,407	503	163,540
民國103年	72	31,964,387	53,841	23,690,115	-	-	-	-	-	-
民國104年	181	42,611,687	45,429	22,878,000	-	-	915	370,843	915	26,970
民國105年	35	21,870,892	39,597	16,190,000	-	-	365	223,000	-	-
民國106年	87	33,490,140	49,884	20,452,440	-	-	430	155,000	-	-
民國107年	153	64,011,703	101,501	41,615,410	-	-	-	-	-	-
民國108年	130	67,005,690	82,424	47,524,643	-	-	-	-	-	-
民國109年	162	56,502,897	52,952	35,363,836	-	-	-	-	-	-
民國110年	222	62,385,038	70,418	40,667,236	-	-	49	53,649	-	-
民國111年	222	62,385,039	70,417	40,667,237	-	-	48.94	53,648	-	-

資料來源：樹林區公所工務課及經建課。

表5-1 新北市樹林區鄰里工程施工概況 (續1)

1. 歷年鄰里工程施工概況

單位：公尺、元

年別	工 程 名 稱									
	新建水溝		整修水溝		擋土牆		護欄		其他	
	數量	工程費	數量	工程費	數量	工程費	數量	工程費	數量	工程費
民國101年	88	743,570	919	3,988,255	368	1,825,155	809	2,273,857	128	8,803,100
民國102年	358	3,864,115	1,513	12,717,564	77	653,615	941	3,547,240	2,120	19,661,775
民國103年	165	1,095,575	604	2,435,292	-	-	361	888,155	11,332	3,855,250
民國104年	544	6,397,191	274	962,829	79	964,588	118	238,724	11,531	10,772,542
民國105年	204	770,380	619	4,270,203	7	364,309	8	40,000	50	13,000
民國106年	725	2,537,500	2,679	7,515,200	-	-	-	-	283	2,830,000
民國107年	-	-	1,688	11,845,509	-	-	68	359,871	2,571	10,190,913
民國108年	-	-	1,230	7,382,953	21	683,324	152	327,335	1,848	11,087,435
民國109年	208	744,920	418	3,487,666	20	15,966	27	79,647	3,082	16,810,862
民國110年	108	1,227,160	953	5,428,714	22	3,984,828	161	298,425	754	10,725,026
民國111年	108	1,227,160	953	5,428,715	22.05	3,984,828	161	298,425	754.04	10,725,025

資料來源：樹林區公所工務課及經建課。

表5-1 新北市樹林區鄰里工程施工概況 (續2)

2.民國111年境內各里鄰里工程施工概況

單位：件、元、平方公尺、立方公尺

里別	件數	總工程費	工 程 名 稱							
			瀝青路面		混凝土路面		瀝青混凝土 路面修補		打除混凝土	
			數量	工程費	數量	工程費	數量	工程費	數量	工程費
三多里	2	389,680	300	173,244	-	-	-	-	-	-
三福里	4	4,764,729	73	41,957	-	-	1.26	1,381	-	-
三興里	7	4,199,586	7,218	4,168,534	-	-	0.09	99	-	-
三龍里	5	1,664,133	2,652	1,531,375	-	-	1.26	1,381	-	-
大同里	2	1,336,309	878	507,242	-	-	0.36	395	-	-
山佳里	7	1,045,404	1,248	720,889	-	-	1.17	1,283	-	-
中山里	8	2,075,321	2,989	1,726,456	-	-	1.26	1,381	-	-
中華里	-	94,406	-	-	-	-	-	-	-	-
太順里	-	15,787	-	-	-	-	-	-	-	-
文林里	3	248,090	337	194,630	-	-	-	-	-	-
北園里	3	1,149,906	1,530	883,438	-	-	1.81	1,984	-	-
光興里	7	4,062,553	6,840	3,950,260	-	-	-	-	-	-
圳民里	1	117,179	97	55,962	-	-	-	-	-	-
圳生里	8	2,759,642	4,592	2,651,903	-	-	-	-	-	-
圳安里	5	1,512,318	2,344	1,353,424	-	-	1.26	1,381	-	-
圳福里	11	4,688,161	7,388	4,266,804	-	-	2.17	2,379	-	-
育英里	2	307,955	432	249,240	-	-	0.09	99	-	-
和平里	4	294,356	87	50,510	-	-	1.26	1,381	-	-
坡內里	33	4,532,485	7,587	4,381,598	-	-	1.26	1,381	-	-
東山里	11	3,019,086	4,935	2,849,830	-	-	16.10	17,649	-	-
東陽里	3	371,703	516	297,856	-	-	1.26	1,381	-	-
東園里	3	369,125	489	282,199	-	-	1.26	1,381	-	-
金寮里	5	1,129,896	511	295,326	-	-	-	-	-	-
保安里	6	372,295	400	230,944	-	-	1.81	1,984	-	-
南園里	10	1,776,334	1,931	1,115,064	-	-	0.09	99	-	-
柑園里	2	262,264	82	47,253	-	-	0.54	592	-	-
獠寮里	2	2,791,620	4,611	2,663,026	-	-	1.26	1,381	-	-
彭厝里	-	138,583	-	-	-	-	2.17	2,379	-	-
彭福里	1	519,701	52	29,933	-	-	1.26	1,381	-	-
彭興里	2	640,197	288	166,447	-	-	1.81	1,984	-	-
樂山里	-	4,779,737	-	-	-	-	-	-	-	-

資料來源：樹林區公所工務課及經建課。

表5-1 新北市樹林區鄰里工程施工概況 (續3)

2.民國111年境內各里鄰里工程施工概況

單位：公尺、元

里別	工 程 名 稱									
	新建水溝		整修水溝		擋土牆		護欄		其他	
	數量	工程費	數量	工程費	數量	工程費	數量	工程費	數量	工程費
三多里	-	-	8	46,880	-	-	-	-	4.5	169,556
三福里	-	-	2.3	22,042	-	-	-	-	308.45	4,699,348
三興里	-	-	1.7	14,550	-	-	-	-	-	16,403
三龍里	-	-	8.00	94,180	-	-	-	-	-	37,197
大同里	-	-	214.70	597,608	-	-	-	-	25.60	231,065
山佳里	-	-	18.30	211,560	-	-	-	-	11.56	111,672
中山里	-	-	5.20	51,294	-	-	-	-	92.85	296,190
中華里	-	-	5.6	55,066	-	-	-	-	-	39,340
太順里	-	-	1.60	15,787	-	-	-	-	-	-
文林里	-	-	-	-	-	-	-	-	7.50	53,460
北園里	-	-	18.90	144,421	-	-	-	-	2.30	120,063
光興里	-	-	12.50	98,023	-	-	-	-	-	14,270
圳民里	-	-	1.6	13,597	-	-	-	-	7.35	47,620
圳生里	-	-	5.60	48,158	-	-	-	-	1.75	59,581
圳安里	-	-	16.90	143,267	-	-	-	-	4.00	14,246
圳福里	-	-	99.10	345,416	-	-	-	-	2.65	73,562
育英里	-	-	3.20	31,953	-	-	-	-	-	26,663
和平里	-	-	3.20	44,509	-	-	-	-	9.60	197,956
坡內里	-	-	1.6	15,793	-	-	-	-	6.20	133,713
東山里	-	-	9.80	91,243	-	-	-	-	-	60,364
東陽里	-	-	6.60	55,643	-	-	-	-	-	16,823
東園里	-	-	6.40	64,472	-	-	-	-	-	21,072
金寮里	-	-	117.5	668,856	-	-	-	-	6.50	165,714
保安里	-	-	4.90	45,440	-	-	-	-	-	93,926
南園里	-	-	7.30	113,216	-	-	-	-	15.65	547,955
柑園里	-	-	1.60	18,783	-	-	17	35 650	1.92	159,986
獠寮里	-	-	-	-	-	-	-	-	-	127,213
彭厝里	-	-	0.80	7,634	-	-	-	-	38.00	128,570
彭福里	-	-	22.90	219,457	-	-	-	-	13.10	268,930
彭興里	40	355 276	10	92,101	-	-	-	-	-	24,389
樂山里	-	-	48.2	421,319	22.05	3,984,828	144	262,775	13.50	110,815

資料來源：樹林區公所工務課及經建課。

表5-1 新北市樹林區鄰里工程施工概況 (續4)

2.民國111年境內各里鄰里工程施工概況

單位：件、元、平方公尺、立方公尺

里別	件數	總工程費	工 程 名 稱							
			瀝青路面		混凝土路面		瀝青混凝土路面修補		打除混凝土	
			數量	工程費	數量	工程費	數量	工程費	數量	工程費
潭底里	2	654,310	416	240,150	-	-	1.26	1 381	-	-
樹北里	14	1,439,490	2,435	1,406,538	-	-	0.36	395	-	-
樹西里	3	1,061,695	1,610	929,900	-	-	-	-	-	-
樹東里	7	1,283,929	1,528	882,560	-	-	1.81	1 984	-	-
樹南里	-	766,261	-	-	-	-	0.72	789	-	-
西園里	6	2,711,602	1,450	837,369	-	-	0.36	395	-	-
東昇里	1	283 498	103	59,398	-	-	0.36	395	-	-
樹人里	1	131 768	40	23 216	-	-	1.81	1 984	-	-
樹福里	25	1 035 322	1 603	925 805	-	-	0.09	99	-	-
樹德里	-	406 095	-	-	-	-	-	-	-	-
樹興里	6	1 182 529	826	476 956	-	-	1.36	1 491	-	-

資料來源：樹林區公所工務課及經建課。

表5-1 新北市樹林區鄰里工程施工概況(續完)

2.民國111年境內各里鄰里工程施工概況

單位：公尺、元

里別	工 程 名 稱									
	新建水溝		整修水溝		擋土牆		護欄		其他	
	數量	工程費	數量	工程費	數量	工程費	數量	工程費	數量	工程費
潭底里	-	-	5.80	58,099	-	-	-	-	20.6	354,680
樹北里	-	-	1.30	13,488	-	-	-	-	1.4	19,069
樹西里	-	-	6.60	103,065	-	-	-	-	-	28,730
樹東里	-	-	7.30	71,364	-	-	-	-	40.8	328,021
樹南里	-	-	187.80	715,739	-	-	-	-	1.6	49,733
西園里	43	366,733	0.80	7,756	-	-	-	-	112	1,499,349
東昇里	-	-	5.60	44,286	-	-	-	-	2.3	179,419
樹人里	-	-	3.90	38,630	-	-	-	-	0.27	67,938
樹福里	-	-	3.20	36,972	-	-	-	-	-	72,446
樹德里	-	-	39.90	372,872	-	-	-	-	-	33,223
樹興里	25	505,151	27.00	174,175	-	-	-	-	1.89	24,756

資料來源：樹林區公所工務課及經建課。

表5-2 新北市樹林區公園綠地概況

中華民國111年底

公園名稱	所在里別	都市計畫編號	坐落地址
中山公園	三興里	非都市計畫土地	樹林區龍興街59巷11號前
三龍公園	三龍里	無	樹林區三龍街14巷20號旁
潭底公園	潭底里	無	樹林區保安街1段(樹林戶政事務所旁)
大同公園	和平里	公十四	樹林區太平路33巷8號
長壽親子公園	樹福里	無	樹林區樹德街與復興路口
鎮前親子公園	東陽里	無	樹林區鎮前街與東陽街口
民生公園	保安里	無	樹林區保安街1段14巷旁
和平親子公園	和平里	無	樹林區樹中街底
山仔腳公園	中山里	無	樹林地政事務所旁
民權公園	北園里	非都市計畫土地	樹林區民權街68號旁
光華公園	獐寮里	公六	樹林區保安街2段三多國中旁
兒三公園	南園里	兒二	樹林區大成路與學成路口
景觀休憩公園	南園里	無	樹林區佳園路3段與學府路口
獐寮公園	獐寮里	公(產細一)	樹林區保安街2段三國國中旁(獐寮街側)
森林公園	南園里	兒二	樹林區大雅路與學勤路口
鹿角溪公園	中山里	山佳公二	樹林區中山路3段126-6號右側
太元公園	大同里	廣兼停	樹林區太元街2巷(東華街101號對面)
東昇公園	東昇里	公兒三	樹林區復興路406巷對面(育林國中旁)
山佳鐵道公園	中山里	鐵路用地	樹林區中山路3段近山佳街口
樹林後站廣場	樹福里	無	樹林區後站街(樹林火車站中山路側)
山佳車站廣場	中山里	無	樹林區中山路3段與佳園路1段口
中正路橋下廣場	圳福里	無	樹林區千歲街中正陸橋下(中正路21-1號對面)
彭福公園	彭福里	公十五	樹林區四維路與國凱街交叉口
育德公園	中山里	公兒五	樹林區育德街與佳園路一段72巷交叉口

資料來源：樹林區公所經建課。

表5-2 新北市樹林區公園綠地概況 (續1)

中華民國111年底

公園名稱	坐落地號	屬性		類別 (新北綠家園/河濱公園/武器公園/地質公園/濕地公園/寵物公園/生命園區/忠烈祠區/博物館/古蹟...或其他)
		都市計畫公園/綠地/廣場/兒童遊樂場/體育場用地	除左列5種分區外之其他都市計畫使用分區/非都市土地	
中山公園	三角埔段350-27地號	公園用地	-	坡地公園
三龍公園	三龍段733地號	-	乙種工業區	公園
潭底公園	備內段223、223-1及223-2等地號	-	農業區、保護區	坡地公園
大同公園	大同段445-1及457等地號	鄰里公園兼兒童遊樂場	-	公園
長壽親子公園	復興段436-2、437-1、474及475等地號	鄰里公園兼兒童遊樂場	-	公園
鎮前親子公園	鎮前段374、375、376及377等地號	公園用地	-	公園
民生公園	樹新段130、131、132、133、134、135、136、137、138、138-1、138-2、139、139-1、140、141、142、144、145、146、147、148、149、150、151、152、143、153、166-3等地號	公園用地	-	公園
和平親子公園	大同段963地號	綠地	-	公園
山仔腳公園	山佳段1037~1042、1046、1047、1049、1050、1051、1053~1057、1060、1017、1019、1020、997等地號	綠地、商業區、人行步道、道路用地	-	公園
民權公園	北園段450地號	-	特定農業區	公園
光華公園	光武段456、457、458、461等地號	公園用地	-	公園
兒三公園	大學段二小段105地號	兒童遊樂場用地	-	公園
景觀休憩公園	大學段二小段8地號	公園(污)	-	公園
獠寮公園	光武段150-8、153-1、157-2、160-1、161等地號	公園用地	-	公園
森林公園	大學段二小段30地號	兒童遊戲場	-	公園
鹿角溪公園	山佳段757地號	公園用地	-	公園
太元公園	太平段895、897地號	廣場兼停車場	-	公園
東昇公園	東昇段383、311地號	公園/兒童遊樂場	-	公園
山佳鐵道公園	山佳段408-1、356地號	-	鐵路用地	公園
樹林後站廣場	博愛段866地號	道路用地	-	廣場
山佳車站廣場	山佳段408-2、442~453、456~466、490、490-2、492、493及495等地號	廣場用地	-	廣場
中正路橋下廣場	圳福段638地號	道路用地	-	廣場
彭福公園	水源段597、605地號	公園/兒童遊樂場	-	公園
育德公園	佳園段704、790、793、795、796、788、789、787、705、706-2、704-3、704地號	公園/兒童遊樂場	-	公園

資料來源：樹林區公所經建課。

表5-2 新北市樹林區公園綠地概況 (續2)

中華民國111年底

公園名稱	管理機關			完成闢建時間 (年)/ 整建時間(年)/ 施工中
	闢建單位	土地管理機關	維護管理機關	
中山公園	樹林區公所	新北市政府農業局綠美化環境景觀處	樹林區公所	85 / 0 (無整建年度)
三龍公園	樹林區公所	新北市政府農業局綠美化環境景觀處	樹林區公所	85 / 110
潭底公園	樹林區公所	新北市政府農業局綠美化環境景觀處	樹林區公所	80/0 (無整建年度)
大同公園	樹林區公所	新北市政府工務局	樹林區公所	85 / 0 (無整建年度)
長壽親子公園	中化合成生技股份有限公司	新北市政府農業局綠美化環境景觀處	樹林區公所	93 / 0 (無整建年度)
鎮前親子公園	樹林區公所	新北市政府農業局綠美化環境景觀處	樹林區公所	94 / 0 (無整建年度)
民生公園	樹林區公所	新北市政府農業局綠美化環境景觀處	樹林區公所	94 / 0 (無整建年度)
和平親子公園	樹林區公所	新北市政府農業局綠美化環境景觀處	樹林區公所	95 / 0 (無整建年度)
山仔腳公園	樹林區公所	財政部國有財產署、新北市政府水利局	樹林區公所	98 / 0 (無整建年度)
民權公園	樹林區公所	新北市政府農業局綠美化環境景觀處	樹林區公所	97 / 0 (無整建年度)
光華公園	樹林區公所	新北市政府農業局綠美化環境景觀處	樹林區公所	99 / 0 (無整建年度)
兒三公園	無資料	新北市政府農業局綠美化環境景觀處	樹林區公所	99 / 0 (無整建年度)
景觀休憩公園	新北市政府水利局	新北市政府水利局	樹林區公所	100 / 111
獐寮公園	新北市政府城鄉局	財政部國有財產署	樹林區公所	100 / 0 (無整建年度)
森林公園	遠雄建設	新北市政府農業局綠美化環境景觀處	樹林區公所	100 / 0 (無整建年度)
鹿角溪公園	新北市政府新建工程處	新北市政府農業局綠美化環境景觀處	樹林區公所	103 / 0 (無整建年度)
太元公園	樹林區公所	新北市政府農業局綠美化環境景觀處	樹林區公所	105 / 0 (無整建年度)
東昇公園	新北市政府新建工程處	新北市政府農業局綠美化環境景觀處、財政部國有財產署、臺北市府財政局	樹林區公所	106 / 0 (無整建年度)
山佳鐵道公園	樹林區公所	台灣鐵路管理局	樹林區公所	106 / 0 (無整建年度)
樹林後站廣場	樹林區公所	新北市政府農業局綠美化環境景觀處	樹林區公所	無資料
山佳車站廣場	樹林區公所	新北市政府農業局綠美化環境景觀處	樹林區公所	無資料
中正路橋下廣場	樹林區公所	新北市政府工務局	樹林區公所	無資料
彭福公園	新北市政府新建工程處	新北市政府工務局	樹林區公所	110年完工
育德公園	新北市政府新建工程處	新北市政府工務局	樹林區公所	110年完工

資料來源：樹林區公所經建課。

表5-2 新北市樹林區公園綠地概況 (續完)

中華民國111年底

單位：元、平方公尺、個

公園名稱	經費		面積	認養情形		認養單位數	認養者性質	備註
	闢建經費	整建經費		有	否			
中山公園	無資料	-	13,104		V	-	里辦公處及社團	
三龍公園	無資料	865萬	4,303		V	-		
潭底公園	無資料	-	12,555		V	-		
大同公園	無資料	-	3,886		V	-		
長壽親子公園	無資料	-	11,049		V	-		
鎮前親子公園	無資料	-	4,172	V		1		社團
民生公園	無資料	-	4,326		V	-		
和平親子公園	無資料	-	2,512		V	-		
山仔腳公園	無資料	-	2,760		V	-		
民權公園	無資料	-	2,797		V	-		
光華公園	無資料	-	6,104		V	-		
兒三公園	無資料	-	3,700		V	-		
景觀休憩公園	無資料	1813萬	16,024	V		1	社團	
獐寮公園	無資料	-	10,700	V		1	公司	
森林公園	無資料	-	4,058		V	-		
鹿角溪公園	無資料	-	2,000		V	-		
太元公園	4,702	-	1,023		V	-		
東昇公園	無資料	-	826		V	-		
山佳鐵道公園	無資料	-	4,000		V	-		
樹林後站廣場	無資料	-	494		V	-		
山佳車站廣場	無資料	-	532		V	-		
中正路橋下廣場	無資料	-	864		V	-		
彭福公園	958萬	-	1,100		V	-		
育德公園	1058萬	-	2,271		V	-		

資料來源：樹林區公所經建課。

表5-3 新北市樹林區農耕土地面積及農戶人口數

單位：公頃

年底別	農耕土地面積								
	總計	耕作地						長期耕作地	長期休閒地
		合計	短期耕作地				長期耕作地		
			小計	水稻	水稻以外之短期耕作	短期休閒			
民國101年底	-	-	-	-	-	-	-	-	
民國102年底	-	-	-	-	-	-	-	-	
民國103年底	-	-	-	-	-	-	-	-	
民國104年底	-	-	-	-	-	-	-	-	
民國105年底	271	159	50	1	49	-	109	112	
民國106年底	271	159	50	1	43	6	109	112	
民國107年底	271	165	56	1	49	6	109	106	
民國108年底	271	165	56	1	49	6	109	106	
民國109年底	263	162	53	1	46	6	109	101	
民國110年底	263	162	53	-	47	6	109	101	
民國111年底	252	156	47	1	46	0	109	96	

資料來源：樹林區公所經建課。

表5-3 新北市樹林區農耕土地面積及農戶人口數 (續)

單位：戶、人

年底別	農戶數						農家人口					
	合計	自耕農	半自耕農	佃農	非耕種農	他人委託經營	合計	自耕農	半自耕農	佃農	非耕種農	他人委託經營
民國101年底	-	-	-	-	-	-	-	-	-	-	-	-
民國102年底	-	-	-	-	-	-	-	-	-	-	-	-
民國103年底	-	-	-	-	-	-	-	-	-	-	-	-
民國104年底	-	-	-	-	-	-	-	-	-	-	-	-
民國105年底	-	-	-	-	-	-	-	-	-	-	-	-
民國106年底	-	-	-	-	-	-	-	-	-	-	-	-
民國107年底	-	-	-	-	-	-	-	-	-	-	-	-
民國108年底	-	-	-	-	-	-	-	-	-	-	-	-
民國109年底	-	-	-	-	-	-	-	-	-	-	-	-
民國110年底	-	-	-	-	-	-	-	-	-	-	-	-
民國111年底	-	-	-	-	-	-	-	-	-	-	-	-

資料來源：樹林區公所經建課。

表5-4 新北市樹林區米穀種植面積及產量

1.第1期

單位：公頃、公斤

年別	總計			梗稻			硬秈稻		
	種植面積	產量	每公頃平均產量	種植面積	產量	每公頃平均產量	種植面積	產量	每公頃平均產量
民國101年	0.82	3,690	4,500	0.82	3,690	4,500	-	-	-
民國102年	0.80	3,688	4,610	0.80	3,688	4,610	-	-	-
民國103年	0.80	3,688	4,610	0.80	3,688	4,610	-	-	-
民國104年	1.00	4,080	4,080	1.00	4,080	4,080	-	-	-
民國105年	0.78	3,182	4,080	0.78	3,182	4,080	-	-	-
民國106年	0.50	2,040	4,080	0.50	2,040	4,080	-	-	-
民國107年	1.00	2,856	4,080	1.00	2,856	4,080	-	-	-
民國108年	0.59	2,407	4,080	0.59	2,407	4,080	-	-	-
民國109年	0.59	2,407	4,080	0.59	2,407	4,080	-	-	-
民國110年	-	-	-	-	-	-	-	-	-
民國111年	0.67	2,734	4,080	0.67	2,734	4,080	-	-	-

2.第2期

單位：公頃、公斤

年別	總計			梗稻			硬秈稻		
	種植面積	產量	每公頃平均產量	種植面積	產量	每公頃平均產量	種植面積	產量	每公頃平均產量
民國101年	-	-	-	-	-	-	-	-	-
民國102年	-	-	-	-	-	-	-	-	-
民國103年	-	-	-	-	-	-	-	-	-
民國104年	1.00	4,080	4,080	1.00	4,080	4,080	-	-	-
民國105年	0.50	2,040	4,080	0.50	2,040	4,080	-	-	-
民國106年	0.50	2,040	4,080	0.50	2,040	4,080	-	-	-
民國107年	0.50	2,040	4,080	0.50	2,040	4,080	-	-	-
民國108年	0.40	1,632	4,080	0.40	1,632	4,080	-	-	-
民國109年	0.40	1,632	4,080	0.40	1,632	4,080	-	-	-
民國110年	-	-	-	-	-	-	-	-	-
民國111年	0.40	1,632	4,080	0.40	1,632	4,080	-	-	-

資料來源：樹林區公所經建課。

表5-4 新北市樹林區米穀種植面積及產量 (續)

1.第1期

單位：公頃、公斤

年別	梗糯稻			秈糯稻		
	種植面積	產量	每公頃平均產量	種植面積	產量	每公頃平均產量
民國100年	-	-	-	-	-	-
民國101年	-	-	-	-	-	-
民國102年	-	-	-	-	-	-
民國103年	-	-	-	-	-	-
民國104年	-	-	-	-	-	-
民國105年	-	-	-	-	-	-
民國106年	-	-	-	-	-	-
民國107年	-	-	-	-	-	-
民國108年	-	-	-	-	-	-
民國109年	-	-	-	-	-	-
民國111年	-	-	-	-	-	-

2.第2期

單位：公頃、公斤

年別	梗糯稻			秈糯稻		
	種植面積	產量	每公頃平均產量	種植面積	產量	每公頃平均產量
民國101年	-	-	-	-	-	-
民國102年	-	-	-	-	-	-
民國103年	-	-	-	-	-	-
民國104年	-	-	-	-	-	-
民國105年	-	-	-	-	-	-
民國106年	-	-	-	-	-	-
民國107年	-	-	-	-	-	-
民國108年	-	-	-	-	-	-
民國109年	-	-	-	-	-	-
民國110年	-	-	-	-	-	-
民國111年	-	-	-	-	-	-

資料來源：樹林區公所經建課。

表5-5 新北市樹林區園藝作物種植面積及產量

1.蔬菜類

單位：公頃、公斤

年別	根菜類		莖菜類	
	種植面積	產量	種植面積	產量
民國101年	1.69	26,702	47.49	323,708
民國102年	1.75	27,680	55.00	364,000
民國103年	1.75	27,680	55.00	364,000
民國104年	2.00	48,000	-	-
民國105年	1.74	47,760	59.58	238,320
民國106年	1.74	47,760	59.58	238,320
民國107年	1.74	47,760	59.58	238,320
民國108年	1.83	50,230	62.97	251,880
民國109年	1.77	48,394	62.97	251,880
民國110年	1.51	40,467	62.26	309,154
民國111年	1.42	38,230	61.32	289,450

2.果實類

單位：公頃、公斤

年別	香蕉		柑橘		蕃石榴		木瓜	
	種植面積	產量	種植面積	產量	種植面積	產量	種植面積	產量
民國101年	3.67	16,310	21.34	43,137	4.40	37,030	0.20	4,000
民國102年	3.67	16,310	21.34	43,137	4.40	37,030	0.25	5,000
民國103年	3.77	16,750	21.34	43,137	4.40	37,030	0.25	5,000
民國104年	3.77	64,000	7.30	84,000	2.70	30,000	-	-
民國105年	3.77	41,349	21.39	256,680	4.40	39,237	0.25	5,000
民國106年	3.77	41,349	21.39	256,680	4.40	39,237	0.25	5,000
民國107年	3.79	41,734	21.39	200,710	4.40	39,237	0.25	5,000
民國108年	3.79	41,734	21.39	200,710	4.40	39,237	0.25	5,000
民國109年	3.79	41,734	21.39	200,710	4.40	39,237	0.25	5,000
民國110年	3.81	41,734	21.40	206,415	4.42	40,590	0.25	5,000
民國111年	3.81	41,734	21.40	139,383	4.42	40,590	0.25	5,000

資料來源：樹林區公所經建課。

表5-5 新北市樹林區園藝作物種植面積及產量 (續)

1. 蔬菜類

單位：公頃、公斤

年別	葉菜及花菜類		果菜類	
	種植面積	產量	種植面積	產量
民國101年	72.80	1,125,143	2.61	26,258
民國102年	106.00	1,748,700	7.00	63,300
民國103年	106.00	1,748,700	7.00	63,300
民國104年	41.00	697,000	-	-
民國105年	24.56	417,520	11.81	118,100
民國106年	24.56	417,520	15.00	150,000
民國107年	24.56	417,520	15.00	150,000
民國108年	32.50	544,850	17.93	179,300
民國109年	32.50	544,850	17.93	179,300
民國110年	92.07	1,333,290	15.35	154,114
民國111年	90.69	1,552,525	15.51	148,968

2. 果實類

單位：公頃、公斤

年別	鳳梨		梨		其他	
	種植面積	產量	種植面積	產量	種植面積	產量
民國101年	-	-	-	-	7.52	54,136
民國102年	-	-	-	-	7.52	54,136
民國103年	-	-	-	-	7.52	54,136
民國104年	-	-	-	-	0.54	5,000
民國105年	-	-	-	-	2.40	12,000
民國106年	-	-	-	-	-	-
民國107年	-	-	-	-	-	-
民國108年	-	-	-	-	-	-
民國109年	-	-	-	-	-	-
民國110年	-	-	-	-	-	-
民國111年	-	-	-	-	-	-

資料來源：樹林區公所經建課。

表5-6 新北市樹林區普通及特種作物種植面積及產量

單位：公頃、公斤

年別	甘藷		高粱		玉蜀黍		生食用甘蔗	
	種植面積	產量	種植面積	產量	種植面積	產量	種植面積	產量
民國101年	0.20	3,116	-	-	3.23	13,118	0.10	1,550
民國102年	0.30	4,410	-	-	5.98	24,870	0.10	1,550
民國103年	0.39	5,730	-	-	6.09	25,317	0.12	1,860
民國104年	0.62	9,000	-	-	5.80	24,000	-	-
民國105年	0.56	8,158	-	-	10.44	43,355	0.12	1,860
民國106年	0.30	5,240	-	-	12.33	51,750	0.12	1,860
民國107年	0.36	5,244	-	-	17.64	74,074	0.12	1,860
民國108年	0.67	9,759	-	-	14.78	59,902	0.12	1,860
民國109年	0.81	11,805	-	-	15.41	64,482	0.12	1,860
民國110年	0.47	6,889	-	-	13.98	58,531	0.12	1,860
民國111年	1.02	14,807	-	-	14.00	58,541	0.12	1,860

資料來源：樹林區公所經建課。

表5-6 新北市樹林區普通及特種作物種植面積及產量 (續)

單位：公頃、公斤

年別	茶		落花生		香花作物		其他	
	種植面積	產量	種植面積	產量	種植面積	產量	種植面積	產量
民國101年	-	-	0.04	60	0.03	75	2.07	5,332
民國102年	0.05	23	-	-	0.03	75	2.07	5,332
民國103年	0.05	23	0.01	20	0.03	75	2.07	5,332
民國104年	-	-	-	-	-	-	-	-
民國105年	0.05	23	0.01	15	-	-	-	-
民國106年	0.05	21	0.08	120	-	-	-	-
民國107年	0.05	21	0.12	180	-	-	-	-
民國108年	0.05	21	0.13	195	-	-	-	-
民國109年	0.05	20	0.24	360	-	-	-	-
民國110年	0.05	20	0.09	135	-	-	-	-
民國111年	0.05	20	0.28	420	-	-	-	-

資料來源：樹林區公所經建課。

表5-7 新北市樹林區家畜家禽頭數

1.家畜

單位：頭

年底別	牛		馬	豬			羊		鹿		兔	
	肉牛	乳牛		公 種豬	母 種豬	哺乳 小豬	肉豬	肉羊	乳羊	水鹿		梅花 鹿
民國101年底	35	-	-	-	-	-	5,234	-	-	40	3	-
民國102年底	43	-	-	-	-	-	5,250	-	-	40	3	-
民國103年底	38	-	-	-	-	-	4,835	-	-	40	3	-
民國104年底	32	-	2	-	-	-	4,725	-	-	40	3	-
民國105年底	25	-	2	-	-	-	3,882	-	-	40	3	-
民國106年底	-	-	2	-	-	-	2,601	-	-	40	3	-
民國107年底	-	-	4	-	-	-	2,553	-	-	46	3	-
民國108年底	34	-	4	-	-	-	2,534	-	-	35	1	-
民國109年底	29	-	4	-	-	-	2,534	-	-	35	-	-
民國110年底	35	-	4	-	-	-	2,181	-	-	27	-	-
民國111年底	34	-	4	-	-	-	2,260	-	-	26	-	-

2.家禽

單位：隻

年底別	雞			鴨			鵝	火雞	鴿
	種用	蛋用	肉用	種用	蛋用	肉用			
民國101年底	-	-	970	-	-	-	-	-	-
民國102年底	-	-	1,200	-	-	-	-	-	-
民國103年底	-	-	1,200	-	-	-	-	-	-
民國104年底	-	-	200	-	-	-	-	-	-
民國105年底	-	-	220	-	-	-	-	-	-
民國106年底	-	-	200	-	-	-	-	-	-
民國107年底	-	-	230	-	-	-	-	-	-
民國108年底	-	-	200	-	-	-	-	-	-
民國109年底	-	-	120	-	-	-	-	-	-
民國110年底	-	1 049	80	-	-	-	-	-	-
民國111年底	-	1 153	250	-	-	-	-	-	-

資料來源：樹林區公所經建課。

陸、兵役

表6-1 新北市樹林區服兵役役男家屬各項扶(慰)助經費統計

單位：件(戶)、元

年別 及 月別	總 計		生育補助金		喪葬補助金		急難慰助金		健保補助費		醫療補助費	
	件 (戶) 數	金額	件 (戶) 數	金額	件 (戶) 數	金額	件 (戶) 數	金額	件 (戶) 數	金額	件 (戶) 數	金額
民國101年	3	19,640	-	-	-	-	-	-	-	-	3	19,640
民國102年	1	300	-	-	-	-	-	-	-	-	1	300
民國103年	-	-	-	-	-	-	-	-	-	-	-	-
民國104年	-	-	-	-	-	-	-	-	-	-	-	-
民國105年	-	-	-	-	-	-	-	-	-	-	-	-
民國106年	-	-	-	-	-	-	-	-	-	-	-	-
民國107年	-	-	-	-	-	-	-	-	-	-	-	-
民國108年	-	-	-	-	-	-	-	-	-	-	-	-
民國109年	-	-	-	-	-	-	-	-	-	-	-	-
民國110年	-	-	-	-	-	-	-	-	-	-	-	-
民國111年	-	-	-	-	-	-	-	-	-	-	-	-
1月	-	-	-	-	-	-	-	-	-	-	-	-
2月	-	-	-	-	-	-	-	-	-	-	-	-
3月	-	-	-	-	-	-	-	-	-	-	-	-
4月	-	-	-	-	-	-	-	-	-	-	-	-
5月	-	-	-	-	-	-	-	-	-	-	-	-
6月	-	-	-	-	-	-	-	-	-	-	-	-
7月	-	-	-	-	-	-	-	-	-	-	-	-
8月	-	-	-	-	-	-	-	-	-	-	-	-
9月	-	-	-	-	-	-	-	-	-	-	-	-
10月	-	-	-	-	-	-	-	-	-	-	-	-
11月	-	-	-	-	-	-	-	-	-	-	-	-
12月	-	-	-	-	-	-	-	-	-	-	-	-

資料來源：樹林區公所役政災防課。

表6-2 新北市樹林區服兵役男家屬安家費及三節生活扶助金統計

單位：戶、口、元

年別 及 月別	總 計			一次安家費			三節生活扶助金		
	發給 戶數	發給 口數	金額	發給 戶數	發給 口數	金額	發給 戶數	發給 口數	金額
民國101年	42	125	1,194,700	9	26	244,400	33	99	950,300
民國102年	20	54	587,360	4	10	114,260	16	44	473,100
民國103年	2	7	52,540	2	7	52,540	-	-	-
民國104年	2	6	55,800	-	-	-	2	6	55,800
民國105年	8	22	148,320	4	11	97,170	4	11	51,150
民國106年	8	17	184,920	5	12	150,920	3	5	34,000
民國107年	7	15	186,800	5	13	156,000	2	2	30,800
民國108年	1	4	24,640	1	4	24,640	-	-	-
民國109年	4	5	61,600	3	4	46,200	1	-	15,400
民國110年	5	11	86,240	3	9	55,440	2	2	30,800
民國111年	6	15	195,040	4	11	133,440	2	4	61,600
1月	-	-	-	-	-	-	-	-	-
2月	1	3	36,960	1	3	36,960	-	-	-
3月	-	-	-	-	-	-	-	-	-
4月	1	2	30,800	1	2	30,800	-	-	-
5月	1	2	30,800	-	-	-	1	2	30,800
6月	-	-	-	-	-	-	-	-	-
7月	-	-	-	-	-	-	-	-	-
8月	3	8	96,480	2	6	65,680	1	2	30,800
9月	-	-	-	-	-	-	-	-	-
10月	-	-	-	-	-	-	-	-	-
11月	-	-	-	-	-	-	-	-	-
12月	-	-	-	-	-	-	-	-	-

資料來源：樹林區公所役政災防課。

柒、人文

表7-1 新北市樹林區神壇、寺廟、財團法人寺廟一覽表

中華民國111年底

里別	神壇、寺廟、財團法人寺廟名稱	教別	地 址	電 話	奉祀主神	祭典日期	建立日期
保安里	財團法人新北市樹林鎮南宮	道教	新北市樹林區保安里12鄰千歲街2號	26812360	五年千歲	農曆5月10-12日 農曆10月26-28日	民國50年
保安里	財團法人新北市樹林濟安宮	道教	新北市樹林區保安里25鄰保安街1段32號	26812624	保生大帝	農曆3月15日	民前122年
獠寮里	寶寧宮	道教	新北市樹林區獠寮里4鄰光榮街4巷15號	29913268	三代祖師	農曆12月04日	民國60年
獠寮里	福興宮	道教	新北市樹林區獠寮里4鄰光榮街2之1號	26882754	福德正神	農曆2月2日	民前59年
樹東里	樹林區樹德宮	道教	新北市樹林區樹東里2鄰博愛街33號	26821111	福德正神	農曆2月2日	民前177年
坡內里	永興宮	道教	新北市樹林區坡內里5鄰備內街123號	26817263	福德正神	農曆3月15日 農曆8月15日	民國5年
彭興里	重興宮	道教	新北市樹林區彭興里22鄰太平路247巷26之1號	86844058	福德正神	農曆2月2日	民前50年
大同里	福安宮	道教	新北市樹林區大同里1鄰八德街63之1號	86841419	福德正神	農曆2月2日	民國46年
樹東里	樹福宮	道教	新北市樹林區樹東里15鄰水源街75號	86861498	福德正神	農曆8月15日	不詳
潭底里	潭底福德宮	道教	新北市樹林區潭底里11鄰豐林街40之1號	26831538	福德正神	農曆8月15日	民國47年
柑園里	福興廟	道教	新北市樹林區柑園里4鄰柑園街2段22號	26801680	福德正神	農曆2月2日	民國元年
樹德里	樹西福德宮	道教	新北市樹林區樹德里17鄰啟智街34之1號	26817015 26813198	福德正神	農曆2月2日 農曆8月15日	民國10年
三興里	財團法人新北市福慧寺	佛教	新北市樹林區三興里6鄰三興路77號	26892744	釋迦牟尼佛	舉辦金剛、地藏、藥師佛3次法會(日期不詳)	民國44年
山佳里	財團法人新北市護國吉祥寺	佛教	新北市樹林區山佳里17鄰吉祥街55號	26806469	藥師琉璃光佛	農曆9月29日-30日	民國53年
樂山里	淨律寺	佛教	新北市樹林區樂山里8鄰中山路3段180號	26807361	阿彌陀佛	農曆4月05日	民國50年
坡內里	比南山普明堂	一貫道	新北市樹林區坡內里5鄰備內街113號	26814351	觀音佛像	農曆4月06日 農曆7月26日	不詳
坡內里	光明寺	佛教	新北市樹林區坡內里3鄰光明街62號	26823980	阿彌陀佛	國曆3月29日前後 農曆7月初	民國19年
坡內里	財團法人新北市千霞山海明寺	佛教	新北市樹林區坡內里2鄰海明街22號	26812839	觀世音菩薩	農曆2月13-19日 農曆6月13-19日 農曆7月16-18日 農曆11月11-17日	民國49年

資料來源：樹林區公所民政課。

表7-1 新北市樹林區神壇、寺廟、財團法人寺廟一覽表(續1)

中華民國111年底

里別	神壇、寺廟、財團法人寺廟名稱	教別	地 址	電 話	奉祀主神	祭典日期	建立日期
獼寮里	慈鳳宮	道教	新北市樹林區獼寮里15鄰保安街2段337巷15號	26887537	西王金母	農曆7月18日	民國65年
坡內里	樹林玉明宮	道教	新北市樹林區坡內里11鄰備內街10號之1	26816888	楊府元帥	農曆3月8日 農曆5月27日 農曆8月6日	民國70年
保安街	聖天宮	道教	新北市樹林區保安街2段45巷101之1號	26813559	西王金母	農曆7月18日 農曆10月18日	民國58年
坡內里	樹林賢聖宮	道教	新北市樹林區坡內里6鄰備內街176之3號	26811528	圓通自在天尊	農曆9月19日	民國64年
樹人里	新北市樹林勝安宮	道教	新北市樹林區樹人里20鄰大安路386巷11號	26814164	王母娘娘	農曆2月15日 農曆7月18日 農曆10月18日	民國70年
彭興里	樹林慈恩宮	道教	新北市樹林區彭興里12鄰太平路227號	86845616	地藏王菩薩	農曆7月29日	民國65年
山佳里	山佳法照宮	道教	新北市樹林區山佳里新興街11巷10號	26805585	法主官	農曆7月23日	不詳
樂山里	新北市樹林區山佳觀音廟	道教	新北市樹林區樂山里7鄰中山路3段136號之2	26805212	觀世音菩薩	農曆2月19日	民國61年
彭興里	樹林彭厝鎮安宮	道教	新北市樹林區彭興里22鄰太平路247巷26號	0910-193661	邢府王爺	農曆8月23日	民國67年
育英里	樹林慈聖宮	道教	新北市樹林區育英里17鄰文化街18號	26819853	天上聖母	農曆3月22-23日	民國66年
中山里	道山宮	道教	新北市樹林區中山里吉祥街16號	0936-232918	福德正神	農曆5月2日	民國72年
中山里	西山福德宮	道教	新北市樹林區中山里15鄰佳園路1段95之6號	26806137	福德正神	農曆1月15日 農曆2月2日 農曆3月15日	民國40年
樹興里	法界禪寺	佛教	新北市樹林區樹興里8鄰文化街112巷17弄2號	26861430 26860493	釋迦牟尼佛	農曆7月13日 農曆4月4-7日 農曆4月8日 農曆7月15日 農曆9月30日	民國57年
北園里	樹林市德仁廟	道教	新北市樹林區北園里9鄰佳園路2段87號	26803354	三官大帝	農曆10月15日	不詳
東山里	旨雲宮	道教	新北市樹林區東山里15鄰東和街73號	86858855	開漳聖王	農曆2月16日	民國77年
樂山里	中華北極殿	道教	新北市樹林區樂山里15鄰民和街113巷2號	26806068	北極玄天上帝	農曆3月3日	民國81年
東山里	地母庵	佛教	新北市樹林區東山里15鄰東和街71之1號	86852993	三寶佛	農曆4月8日	民國83年
北園里	真武壇	道教	新北市樹林區北園里3鄰西圳街2段41巷1號	26803849 26803220	真武大帝	農曆3月03日 農曆7月15日	不詳

資料來源：樹林區公所民政課。

表7-1 新北市樹林區神壇、寺廟、財團法人寺廟一覽表(續2)

中華民國111年底

里別	神壇、寺廟、財團法人寺廟名稱	教別	地 址	電 話	奉祀主神	祭典日期	建立日期
北園里	玄武殿	道教	新北市樹林區北園里1鄰西圳街2段97巷19之1號	0930-641031	真武大帝	農曆3月02日 農曆10月24日	民國88年
光興里	五顯慈恩堂	道教	新北市樹林區光興里18鄰光興街402號	26881350 0921604619	五顯三大帝	農曆10月01日	民國83年
坡內里	樹林南寮福德宮	道教	新北市樹林區坡內里3鄰保安街2段45巷53號	26814560 0936274785	福德正神	農曆2月02日	民國50年
柑園里	天真總壇	一貫道	新北市樹林區柑園里8鄰學勤路333號	89705116	明明上帝	農曆3月15日 農曆6月15日 農曆9月15日 農曆11月15日	民國98年
柑園里	行德宮	道教	新北市樹林區佳園路三段181巷17號	26684077	觀音大士	農曆2月19日	民國86年
東園里	禪靈宮	道教	新北市東園里田尾街39之2號	26805411	玄天上帝	農曆3月3日農曆7月15日	民國73年
三多里	九玄宮	道教	新北市樹林區三德街30巷16弄24之5號	26765061	九天玄女	農曆2月15日聖誕慶典 農曆7月15日普渡	民國75年
三多里	聖門慈惠堂	道教	新北市樹林區三德街30巷36弄1號	86882571	西王瑤池金母	農曆7月18日之前聖誕慶典及普渡 農曆正月外出參表(不固定)	民國70年
三福里	樹林菩提講堂	佛教	新北市樹林區忠愛街7號	26885088		清明、中元	民國102年
三福里	無極龍聖宮	道教	新北市樹林區三寶街7號	26892901	王母娘娘	農曆7月18日聖誕慶典	民國100年
三福里	大羅真仙府	道教	新北市樹林區三福街47巷8弄2號	26880138	三清道祖	農曆9月19日宮慶(9/19前後一星期的星期日)	設立約20餘年
三福里	無極聖行宮	道教	新北市樹林區三福街121巷7號	26882210	關聖帝君	每年聖誕慶典1天(農曆6月24日前舉辦) 普渡農曆8月 農曆8月進香	民國89年
三福里	精武宮	道教	新北市樹林區三福街152-3號5樓	26899147	玄天上帝	農曆7月4日普渡(日期不一定)	民國77年
三福里	清聖宮	道教	新北市樹林區三福街125巷23號	26888270	清水祖師	農曆5月6日清水祖師得道日	民國92年
三福里	三福福德宮	道教	三福街2號旁	無	土地公	普渡 宮慶(8月初8) 土地公生	約民國40年
三興里	龍福宮	道教	新北市樹林區龍興街59巷2弄6號	無	福德正神	無	民國65年
三興里	龍玉宮	道教	新北市樹林區大慶街1號	0958-330009	五府千歲(池王爺)	農曆3月出外進香(取消) 中元普渡	10年
三興里	開王府	道教	新北市樹林區大慶街102號之1	26887634	朱府千歲	3年1次迎王船(今年舉辦12月18、19、20)	民國75年

資料來源：樹林區公所民政課。

表7-1 新北市樹林區神壇、寺廟、財團法人寺廟一覽表(續3)

中華民國111年底

里別	神壇、寺廟、財團法人寺廟名稱	教別	地 址	電 話	奉祀主神	祭典日期	建立日期
三興里	玄真府	道教	新北市樹林區大慶街94號	86882903	玄天上帝	農曆3月聖誕慶典	民國73年
三興里	富星宮	道教	新北市樹林區大慶街59-1號	26891157	天上聖母	已多年未舉辦	民國69年
三興里	台北聖靈宮	道教	新北市樹林區三興里大慶街68號	0938-288979	玄天上帝	每年11月20日宮慶	不詳
三興里	天德府	道教	新北市樹林區龍興街32巷23號	0912-216249	楊七郎	農曆3月進香 農曆4月1日聖誕	大約已成立15年
三興里	宏天府	道教	新北市樹林區龍興街59巷2弄6號	26888974	李王爺(南鯤鯓)	農曆4月李王爺聖誕	83年
三龍里	觀龍堂	佛教	新北市樹林區三龍街119號	26880697	千手觀音	農曆2月19日千手觀音聖誕	民國104年
三龍里	天靈宮	道教	新北市樹林區三龍街94巷10號3樓	0937-093103	玄天上帝	農曆2月南投受天宮進香(1台遊覽車)	民國99年9月
三龍里	太子天德宮	道教	新北市樹林區三龍街79巷5之1號	26881703	中壇元帥	中元普渡 農曆3月13日宮慶農曆9月9日慶重陽	89年
山佳里	慈聖天后宮媽祖廟	道教	新北市樹林區新興街37巷24號之1	26803524	媽祖	農曆3月3日媽祖生日 國曆10月10日宮慶	不詳(約5年)
山佳里	九龍慈德宮	道教	新北市樹林區新興街19巷34弄14號1樓	89706686	圓通大天尊	農曆7月15日中元普渡	民國79年3月14日
中山里	慈皇宮	道教	新北市樹林區德和街60號	26688006	關聖帝君	聖誕慶典	不詳
中山里	武鸞會館	道教	新北市樹林區育德街19巷3號	0929-574898	關聖帝君	宮慶	不詳
中山里	紅藏寺	佛教	新北市樹林區吉祥街13號	26800858	三寶佛	無	民國54年
中山里	法海宮	道教	新北市樹林區育德街85號	26807696	輔信將軍	農曆3月8日聖誕慶典 農曆7月15日普渡	不詳
中山里	永聖社	道教	新北市樹林區佳園路1段41巷12號	0958-665111	關聖帝君	農曆6月神明生日(以擲筊決定日期) 繞境活動(以擲筊決定日期) 出外參香每年1次 農曆2月2日福德正神聖誕 農曆2月19日觀世音菩薩聖誕 農曆3月15日中路財神聖誕 農曆3月23日天上聖母聖誕 農曆4月8日四太子聖誕 農曆5月17日蕭府仔歲聖誕	民國94年
太順里	仁義宮	道教	新北市樹林區太順街62巷3弄1號	86868198	媽祖	無	民國81年
太順里	無極天公廟	道教	新北市樹林區太順街62巷1弄14號	86841128	無極天公	無	民國90年
太順里	天威宮	道教	新北市樹林區福順街63號對面	86845219	關聖帝君	農曆4-6月出外參香 農曆7月中元普渡 農曆10月8日神明安座紀念日 農曆6月24關聖帝君聖誕	民國75年

資料來源：樹林區公所民政課。

表7-1 新北市樹林區神壇、寺廟、財團法人寺廟一覽表(續4)

中華民國111年底

里別	神壇、寺廟、財團法人寺廟名稱	教別	地 址	電 話	奉祀主神	祭典日期	建立日期
太順里	觀音宮	道教	新北市樹林區太順街62巷3弄11號	86869499	觀世音菩薩		民國89年
太順里	福明宮	道教	新北市樹林區太順街96巷13號	86847133	吳府三千歲	農曆8月27日吳府三千歲聖誕慶典	民國80年
太順里	鎮瀾宮	道教	新北市樹林區太順街62巷3弄25號	26863454	媽祖	農曆3月23日聖誕慶典 農曆7月中元普渡	民國91年
文林里	玉勒天聖宮	道教	新北市樹林區大安路7號3樓	26834215	天上聖母	無	民國79年
文林里	玉旨安寧宮	道教	新北市樹林區千歲街61巷42號	26821828	瑤池金母 觀音大士	農曆6月19日眾仙佛聖誕	民國90年
光興里	鎮福宮	道教	新北市樹林區光興街146巷1-1號	0926-389527	福德正神	農曆2月2日福德正神生日 農曆7月辦理普渡 農曆過年初一至初三，會有較多信眾前來拜拜	約民國80幾年間
光興里	無極龍鳳宮	道教	新北市樹林區光興街235-1號	26889915	孟婆尊神	4月至5月參香 10月至11月聖誕慶典	民國96年
圳民里	圳安德福宮	道教	新北市樹林區俊英街223巷2號	26880639	福德正神	農曆正月十五日祈願 農曆2月2日聖誕 農曆7月普渡 農曆8月15日禱願	民國100年
圳民里	天鴻宮	道教	新北市樹林區俊英街121巷4號	26881558	三清道祖	無	不詳
圳民里	無極慈玄堂	道教	新北市樹林區俊英街248巷23號	無	瑤池西王金母	農曆7月18日瑤池金母聖誕 中元普渡	不詳
西園里	朝天宮	道教	新北市樹林區柑園街2段247巷10號	26801272	西王金母	無	不詳
西園里	樹林天明宮	道教	新北市樹林區柑園街2段376巷1號	26808620	圓通自在天尊	無	民國83年
育英里	無極通天殿 / 皇極通天殿	道教	新北市樹林區育英街61號	26811561	三清道祖	中元普渡法會	民國91年
育英里	天后宮	道教	新北市樹林區日新街141巷7號	26817362	天上聖母	無	民國75年
和平里	無極九山宮	道教	新北市樹林區仁愛街43號1樓	86846495	九天玄女	每年1次 南部進香	民國99年
和平里	勝善堂	道教	新北市樹林區仁愛街50號	86841732	西王金母	農曆6月應信徒到花蓮勝安宮進香	不詳
和平里	五母殿	道教	新北市樹林區中華路23號	0939-702181	五母	農曆8月8日宮慶拜拜偶有進香活動	民國99年
坡內里	玄聖宮道場	道教	新北市樹林區備內街182-8號	0910-121099	關聖帝君	農曆8月8日宮慶	民國106年

資料來源：樹林區公所民政課。

表7-1 新北市樹林區神壇、寺廟、財團法人寺廟一覽表(續5)

中華民國111年底

里別	神壇、寺廟、財團法人寺廟名稱	教別	地 址	電 話	奉祀主神	祭典日期	建立日期
坡內里	混元玄龍堂	道教	新北市樹林區備內街155-2號	0988-812598	蓮花仙子	農曆8月29日宮廟慶典	民國92年
坡內里	順聖宮	道教	新北市樹林區備內街1巷41號	26823484	媽祖	農曆3月23日左右媽祖生	約30、40年前
坡內里	普陀山寺	佛教	新北市樹林區備內街147號	26875170	觀世音菩薩	三昧水懺法會(每個月第1個星期日) 水陸法會(9/19農曆一次七天)	約民國70年
東山里	道一聖道院	一貫道	新北市樹林區中山路2段151巷6弄24號5樓(26號6樓0	86856362	彌勒祖師	無	約民國90年
東山里	濟靈宮	道教	新北市樹林區中山路2段185-1號	86848389	道濟先師	農曆2月 農曆7月15日	民國93年
東山里	勝化堂	道教	新北市樹林區東和街71-2號	0900-049827	王母娘娘	農曆7月18日聖誕慶典	民國89年
東山里	竹立堂	道教	新北市樹林區中華路379巷62弄2號	86859109	觀世音菩薩	農曆2月19日前聖誕慶典 農曆8-9月出外進香 農曆7月普渡	不詳
東山里	樹林聖玄宮	道教	新北市樹林區中山路2段151巷8弄29號1樓	86843351	關聖帝君	農曆7月半普渡	民國69年
東山里	鎮安亭	道教	新北市樹林區東順街145號	0939-254292	東營大將軍	無	約民國71年左右
東山里	普世禪寺	道教	新北市樹林區東和街99之1號	86852802	千手觀音、三寶佛	農曆2月19日前聖誕慶典 約農曆8-9月間外出進香 農曆7月普渡	民國90年
東山里	無極慈母寶宮	道教	新北市樹林區東和街99之3號	0939-595628	無極老母、皇母娘娘、王母娘娘	農曆3月15日法會 農曆7月18日中元普渡法會	民國93年
東山里	九鳳山瑤台炁道院	道教	新北市樹林區東和街63-2號	86863519	瑤池母娘	中元普渡	民國98年
東昇里	天護宮	道教	新北市樹林區大安路566號之6	26830889	曾太祖母林變貞純夫人(祭祀公業祖廟)	農曆3月23日(聖誕慶典)	民國43年
東昇里	樹林東昇福德宮	道教	新北市樹林區中山路2段大安路口	26851299	福德正神	農曆2月2日聖誕 農曆4月或5月進香活動 農曆7月15日普渡 11月初宮慶	民國85年
東昇里	無極地妙宮	道教	新北市樹林區太平路1之4號	86867899	無極虛空地母至尊(地母娘娘)	農曆10月18日以前(地母娘娘聖誕出外參香) 農曆7月第二周普渡 農曆5月18日(拜斗)	民國100年由板橋遷入 已成立17年
東昇里	武聖宮	道教	新北市樹林區鎮前街347巷1弄33號5樓	86856386	關聖帝君	農曆6月24日聖誕慶典	民國76年
東昇里	藏元寺	道教	新北市樹林區中山路2段64-4號	26851118	地藏王菩薩	無	民國107年9月30日
東昇里	無極地母宮	道教	新北市樹林區中山路二段62-3號	86874850	地母	農曆12月18日聖誕慶典	民國102年

資料來源：樹林區公所民政課。

表7-1 新北市樹林區神壇、寺廟、財團法人寺廟一覽表(續6)

中華民國111年底

里別	神壇、寺廟、財團法人寺廟名稱	教別	地 址	電 話	奉祀主神	祭典日期	建立日期
東陽里	東陽福德宮	道教	新北市樹林區鎮前街471號之1	86865238	土地公	普渡 土地公誕辰 廟慶	民國103年農曆3月吉日
東陽里	永明精舍	佛教	新北市樹林區鎮前街411巷1弄19號	86844378	觀音	無	不詳
金寮里	忠興宮	道教	新北市樹林區保安街2段45巷69號對面	26860478	中壇元帥(三太子)	元帥祝壽(農曆9月9日) 普渡	民國107年4月
金寮里	漚渡宮	道教	新北市樹林區保安街2段63巷11號	26751149	道濟先師	農曆7月15日之後普渡	民國85年9月2日
金寮里	參玄宮	道教	新北市樹林區保安街2段45巷13弄8號	26830947	北極玄天上帝	農曆3月3日玄天上帝聖誕 農曆7月15日普渡	民國87年
保安里	慈惠宮	道教	新北市樹林區千歲街46巷19號	26869767	天上聖母	農曆3月23日媽祖誕辰 農曆7月15日普渡 農曆10月10日宮慶	民國93年
保安里	太法宮	道教	新北市樹林區千歲街92巷7弄10號2樓	26844747	金母娘娘	農曆7月18日聖誕	民國85年
保安里	奉濟勸修堂樹林分堂	道教	新北市樹林區保安街1段48巷12號	86753943	濟公	農曆7月18日聖誕	民國97年
保安里	慈心慈惠堂	道教	新北市樹林區保安街1段48巷39號	26812342	觀世音菩薩	無	約民國105、106年成立
保安里	無極玉真宮	道教	新北市樹林區保順街83號1樓	26878248	玄天上帝	農曆3月初十(玄天上帝聖誕) 中元普渡	民國101年
保安里	瑩德佛堂	一貫道	新北市樹林區樹新路40號7樓	26821454	彌勒祖師 濟公活佛 觀音菩薩	無	民國79年7月20日
南園里	樹林北王府	道教	新北市樹林區佳園路3段181巷110巷1-8號	0939-538181	五府千歲	聖誕慶典 出外參香	民國81年
南園里	萬慈堂	道教	新北市樹林區佳園路3段101巷56號	26801417	太上老君	農曆2月15日太上老君	民國87年
南園里	大學城土地廟	道教	新北市樹林區學府路555-1號	0937975146	土地公	農曆2月2日土地公生日農曆7月22日普渡 農曆10月2日落成紀念日	民國95年擴建
南園里	普賢寺	佛教	新北市樹林區學成路685號	89701988	釋迦牟尼佛	無	民國99年
柑園里	行天堂	道教	新北市樹林區寶園街16號7樓	26803318	關聖帝君	農曆6月14日關聖帝君聖誕	民國78年
獐寮里	鴻府堂	道教	新北市樹林區光榮街4巷2弄6號	26882194	佛祖	佛祖聖誕	數十年，受訪者表未特別紀錄。
獐寮里	北極玄武宮	道教	新北市樹林區光榮街4巷2弄2號	26886065	玄天上帝	3月3日玄天上帝聖誕	民國82年

資料來源：樹林區公所民政課。

表7-1 新北市樹林區神壇、寺廟、財團法人寺廟一覽表(續7)

中華民國111年底

里別	神壇、寺廟、財團法人寺廟名稱	教別	地 址	電 話	奉祀主神	祭典日期	建立日期
獠寮里	聖玄宮	道教	新北市樹林區保安街2段339號之14	26884565	天上聖母	農曆三月天母聖誕	約20年(109年為第19年)
彭厝里	無極無玄宮	道教	新北市樹林區太平路188巷4-1號	無	玉皇大帝	農曆7月法會	民國100年
彭厝里	參聖宮	道教	新北市樹林區東豐街49巷8弄25號	86852790	中壇元帥	出外餐香(日期不定)	民國84年
彭厝里	碧瑤宮	道教	新北市樹林區太平路150巷35號3樓	86866257	九天玄女	無	約民國91年1月
彭興里	三清宮(玄德堂)	道教	新北市樹林區國凱街72巷19號	86868070	三清道祖	無	民國85年
彭興里	樹林慈明堂	道教	新北市樹林區國凱街50巷56號	86850313	圓通自在天尊	農曆1月22日出外參香	民國88年
彭興里	樹林惠德宮	道教	新北市樹林區名園街37巷4號	86843110	七王爺	農曆2月出外參香	民國93年
彭興里	邢天宮	道教	新北市樹林區太平路255-1號	86861485	刑府王爺	農曆5月出外參香 農曆8月23日聖誕慶典	不詳
彭興里	玉真宮	道教	新北市樹林區名園街23巷4號	26860128	真武大帝	農曆3月3日聖誕 農曆7月15日普渡	民國72年
彭興里	振鳳宮	道教	新北市樹林區名園街37巷1號3樓	0910-358599	九天玄女	無	民國96年
彭興里	名園觀音堂	道教	新北市樹林區名園街12號5樓	86850260	觀音佛祖	無	民國86年
彭福里	樹林慈聖宮	道教	新北市樹林區水源街60號	86859501 86841565	真武大帝	農曆3月3日聖誕慶典 農曆9月9日	民國67年
彭福里	元聖宮	道教	新北市樹林區水源街32巷73號	0968-267799	中壇元帥	農曆9月9日聖誕台南參香、祝壽 每年3次：聖誕慶典 農曆7月15日普渡 農曆12月宮慶	約民國93年
樂山里	奉天宮	道教	新北市樹林區民和街46號	26807359	宋太祖	農曆7月15日普渡 農曆12月宮慶	民國78年
樂山里	清吉壇	道教	新北市樹林區民和街119-1號	26686707	五府千歲	聖誕慶典	不詳
樂山里	福安宮	道教	新北市樹林區民和街199號	0910-900467	福德正神	農曆2月2日土地公生日慶典 農曆7月15日普渡	不詳
潭底里	元明宮	道教	新北市樹林區保安街1段327之5號	26874296	中壇元帥	12月5日外出參香	91年
潭底里	天聖宮	道教	新北市樹林區保安街1段289巷10號	0933-736656	關聖帝君	無	民國77年

資料來源：樹林區公所民政課。

表7-1 新北市樹林區神壇、寺廟、財團法人寺廟一覽表 (續完)

中華民國111年底

里別	神壇、寺廟、財團法人寺廟名稱	教別	地 址	電 話	奉祀主神	祭典日期	建立日期
潭底里	天聖宮	道教	新北市樹林區長壽街55巷13號	26878432	七祖仙師	進香(南部、花蓮)近2年沒有	不詳
潭底里	樹林國興宮	道教	新北市樹林區保安街1段294巷23號	26811963	玄天上帝	無	不詳
潭底里	炭頂福德宮	道教	新北市樹林區保安街一段294巷47-1號	0932-025656	土地公	農曆6月22日宮慶	約民國40年左右
樹人里	育林大安福德宮	道教	新北市樹林區復興路390巷18號	0912-295937	福德正神	農曆2月2日慶典(福德正神聖誕)	民國93年
樹東里	得華宮	道教	新北市樹林區鎮前街183號6樓	86844165	觀音佛祖	農曆1月15日點燈祭改 農曆7月15日王母娘娘法會 農曆9月29日藥師法會	民國88年
樹南里	東海清宮		新北市樹林區備前街44號	26831115	玄天上帝	3月初玄天上帝聖誕	民國71年2月
樹南里	天脩宮	道教	新北市樹林區中山路1段358號5樓	26831196	關聖帝君	農曆1月15日祈福 農曆9月1日祈福	民國81年
樹福里	樹林三聖堂	道教	新北市樹林區後站街6巷7之1號2樓	26834927	廣澤尊王	農曆2月進香	民國83年
樹福里	聖護宮	道教	新北市樹林區中山路一段76巷3號3樓	26751692	天上聖母	聖母每年北港朝天宮朝聖	不詳
樹德里	北巡代天府	道教	新北市樹林區長壽街70巷12弄5號	26818947	五年千歲	農曆4月26日李府王爺生日	民國96年
樹興里	儀龍宮	道教	新北市樹林區文化街86號1樓	26820833	瑤池金母	農曆7月18日聖誕慶典	不詳
樹興里	樹林太安壇	道教	新北市樹林區文化街90號	0911-264899	玄天上帝 天上聖母 中壇元帥	進香、普渡各1次	歷史30多年，在樹林區文化街4年
東園里	新北市埔頭福德宮	道教	新北市樹林區柑園街一段38巷附近	0932-280866	福德正神	每年2次 2月神明生生、8月慶典	民國前
東園里	新北市田尾福德宮	道教	新北市樹林區田尾街196巷10號旁邊	0912-501591	福德正神	每年2次 2月神明生生、8月慶典	民國50-60年間
獐寮里	聖伍宮	道教	新北市樹林區保安街二段130號	0952-801588	五府千歲	農曆8月20日進香 農曆9月15日聖誕	不詳
獐寮里	樹林五龍殿	道教	新北市樹林區保安街二段295巷12號	0981-069805	五福大帝	主神聖誕、進香	民國70幾年
北園里	福興堂	道教	新北市樹林區西圳街一段102號1樓	26801540	張天師	無	不詳

資料來源：樹林區公所民政課。

表7-2 新北市樹林區聚會所、財團法人教會一覽表

中華民國111年底

里別	聚會所、財團法人教會名稱	教別	地 址	電 話	建立日期
育英里	財團法人新北市召會樹林會所	基督教	樹林區中山路1段189號4樓之1	26823362	80.11.5
三興里	財團法人新北市基督教女教士差會	基督教	樹林區龍興街14巷1之2號	29445350 0933862966	69.4.12
三興里	財團法人新北市基督教迴龍主恩教會	基督教	樹林區龍興街14巷1號	26757061 0935131033	69.5.16
樹福里	財團法人新北市樹林基督長老教會	基督教	樹林區中山路1段2號	26830838	65.12.17
三興里	財團法人新北市基督教更新傳道會	基督教	樹林區工興街14巷5號2樓	86633811	78.10.26
樹德里	財團法人新北市樹林中華基督教國語禮拜堂	基督教	樹林區啟智街78號	26811031 26834561	69.3.19

資料來源：樹林區公所民政課。

表7-3 新北市樹林區宗教團體興辦公益慈善及社會教化事業概況

1.寺廟(含財團法人)

單位：個

年底別 及 宗教別	醫療機構		文教機構							
	醫院數	診所數	大學數	專科 學校數	中學數	職校數	小學數	幼兒 園數	圖書閱 覽室數	其他
民國101年底	-	-	-	-	-	-	-	-	1	-
民國102年底	-	-	-	-	-	-	-	-	1	-
民國103年底	-	-	-	-	-	-	-	-	1	-
民國104年底	-	-	-	-	-	-	-	-	1	-
民國105年底	-	-	-	-	-	-	-	-	1	-
民國106年底	-	-	-	-	-	-	-	-	1	-
民國107年底	-	-	-	-	-	-	-	-	1	-
民國108年底	-	-	-	-	-	-	-	-	1	-
民國109年底	-	-	-	-	-	-	-	-	1	-
民國110年底	-	-	-	-	-	-	-	-	1	-
民國111年底	-	-	-	-	-	-	-	-	1	-
佛 教	-	-	-	-	-	-	-	-	-	-
道 教	-	-	-	-	-	-	-	-	1	-
三一(夏)教	-	-	-	-	-	-	-	-	-	-
理 教	-	-	-	-	-	-	-	-	-	-
一 貫 道	-	-	-	-	-	-	-	-	-	-
先天救教	-	-	-	-	-	-	-	-	-	-
天德聖教	-	-	-	-	-	-	-	-	-	-
軒 轅 教	-	-	-	-	-	-	-	-	-	-
天 帝 教	-	-	-	-	-	-	-	-	-	-
彌勒大道	-	-	-	-	-	-	-	-	-	-
天 道	-	-	-	-	-	-	-	-	-	-
其 他	-	-	-	-	-	-	-	-	-	-

資料來源：樹林區公所民政課。

表7-3 新北市樹林區宗教團體興辦公益慈善及社會教化事業概況 (續1)

1.寺廟 (含財團法人)

單位：個

年底別 及 宗教別	公益慈善事業						
	養老院數	身心障礙 教養院數	青少年 輔導院數	福利 基金會數	學生宿舍 處數	技藝研習 處數	社會服務 中心數
民國101年底	-	-	-	-	-	-	-
民國102年底	-	-	-	-	-	-	-
民國103年底	-	-	-	-	-	2	-
民國104年底	-	-	-	-	-	1	-
民國105年底	-	-	-	-	-	1	-
民國106年底	-	-	-	-	-	1	-
民國107年底	-	-	-	-	-	1	-
民國108年底	-	-	-	-	-	1	-
民國109年底	-	-	-	-	-	1	-
民國110年底	-	-	-	-	-	1	-
民國111年底	-	-	-	-	-	1	-
佛 教	-	-	-	-	-	-	-
道 教	-	-	-	-	-	1	-
三一(夏)教	-	-	-	-	-	-	-
理 教	-	-	-	-	-	-	-
一 貫 道	-	-	-	-	-	-	-
先天救教	-	-	-	-	-	-	-
天德聖教	-	-	-	-	-	-	-
軒 轅 教	-	-	-	-	-	-	-
天 帝 教	-	-	-	-	-	-	-
彌勒大道	-	-	-	-	-	-	-
天 道	-	-	-	-	-	-	-
其 他	-	-	-	-	-	-	-

資料來源：樹林區公所民政課。

表7-3 新北市樹林區宗教團體興辦公益慈善及社會教化事業概況(續2)

2.教堂(含財團法人)

單位：個

年底別 及 宗教別	醫療機構		文教機構							
	醫院數	診所數	大學數	專科 學校數	中學數	職校數	小學數	幼兒 園數	圖書閱 覽室數	其他
民國101年底	-	-	-	-	-	-	-	1	-	-
民國102年底	-	-	-	-	-	-	-	1	-	-
民國103年底	-	-	-	-	-	-	-	2	-	-
民國104年底	-	-	-	-	-	-	-	2	-	-
民國105年底	-	-	-	-	-	-	-	2	-	-
民國106年底	-	-	-	-	-	-	-	2	-	-
民國107年底	-	-	-	-	-	-	-	2	-	-
民國108年底	-	-	-	-	-	-	-	2	-	-
民國109年底	-	-	-	-	-	-	-	2	-	-
民國110年底	-	-	-	-	-	-	-	2	-	-
民國111年底	-	-	-	-	-	-	-	2	-	-
猶太教	-	-	-	-	-	-	-	-	-	-
天主教	-	-	-	-	-	-	-	1	-	-
基督教	-	-	-	-	-	-	-	1	-	-
伊斯蘭教	-	-	-	-	-	-	-	-	-	-
東正教	-	-	-	-	-	-	-	-	-	-
巴哈伊教	-	-	-	-	-	-	-	-	-	-
摩門教	-	-	-	-	-	-	-	-	-	-
真光教團	-	-	-	-	-	-	-	-	-	-
天理教	-	-	-	-	-	-	-	-	-	-
巴哈伊教	-	-	-	-	-	-	-	-	-	-
統一教	-	-	-	-	-	-	-	-	-	-
山達基	-	-	-	-	-	-	-	-	-	-
真光教團	-	-	-	-	-	-	-	-	-	-
其他	-	-	-	-	-	-	-	-	-	-

資料來源：樹林區公所民政課。

表7-3 新北市樹林區宗教團體興辦公益慈善及社會教化事業概況 (續完)

2.教堂 (含財團法人)

單位：個

年底別 及 宗教別	公益慈善事業						
	養老院數	身心障礙 教養院數	青少年 輔導院數	福利 基金會數	學生宿舍 處數	技藝研習 處數	社會服務 中心數
民國101年底	-	-	-	-	-	-	-
民國102年底	-	-	-	-	-	-	-
民國103年底	-	-	-	-	-	-	-
民國104年底	-	-	-	-	-	-	-
民國105年底	-	-	-	-	-	-	-
民國106年底	-	-	-	-	-	-	-
民國107年底	-	-	-	-	-	-	-
民國108年底	-	-	-	-	-	-	-
民國109年底	-	-	-	-	-	-	-
民國110年底	-	-	-	-	-	-	-
民國111年底	-	-	-	-	-	-	-
猶太教	-	-	-	-	-	-	-
天主教	-	-	-	-	-	-	-
基督教	-	-	-	-	-	-	-
伊斯蘭教	-	-	-	-	-	-	-
東正教	-	-	-	-	-	-	-
巴哈伊教	-	-	-	-	-	-	-
摩門教	-	-	-	-	-	-	-
真光教團	-	-	-	-	-	-	-
天理教	-	-	-	-	-	-	-
巴哈伊教	-	-	-	-	-	-	-
統一教	-	-	-	-	-	-	-
山達基	-	-	-	-	-	-	-
真光教團	-	-	-	-	-	-	-
其他	-	-	-	-	-	-	-

資料來源：樹林區公所民政課。

中華民國 111 年
新北市樹林區統計年報

網址：<http://www.shulin.ntpc.gov.tw/>

新北市樹林區公所編印

中華民國 112 年 5 月出版

