

# 新北市樹林區 性別圖像

資料期間 111 年



新北市樹林區公所編印

中華民國 112 年 7 月出版



# 凡 例

- 一. 本書編印目的，旨在報導本區性別有關議題之統計數據，俾以提供施政考核及釐訂施政計畫之參考。
- 二. 本書所列資料來源，係根據衛生福利部、市府民政局及本所業務單位編報之公務統計報表，業經蒐集之資料加以整編而成。
- 三. 本書之資料探討人口概況、婚姻概況、教育概況、社會福利、政府服務及醫療疾病等 6 大類。
- 四. 表內所列「年」係指全年動態數字（自 1 月 1 日至 12 月 31 日止），「年底」係指 12 月底靜態數字。
- 五. 本書各表所列度量衡單位，一律採用公制，以資劃一，方便比較，其有特殊情形者，均分別予以註明。
- 六. 本報所用符號代表意義如下：
  - 「-」無數據。
  - 「--」有數值，但該數值無意義。
  - 「...」數值不詳或尚未產生資料。
  - 「0」有數值，但數值不及半單位。
- 七. 本書所載資料如有更新資料，均予修正，凡與前期數字不同時，概以本期數字為準。

本書荷蒙本所各業務單位提供有關資料，始克編成，至感公誼，謹致謝忱，惟統計數字錯漏之處，在所難免，敬請不吝指正。

# 目 次

摘要分析.....	1
壹、 人口概況.....	2 - 5
貳、 婚姻概況.....	6 - 7
參、 教育概況.....	8 - 10
肆、 社會福利.....	11 - 14
伍、 政府服務.....	15 - 16
陸、 醫療疾病.....	17 - 18

# 圖目次

圖 1、樹林區歷年現住人口結構 .....	2
圖 2、樹林區歷年各年齡層人口結構比、扶養比及老化指數...	4
圖 3、樹林區歷年原住民族人口概況.....	5
圖 4、樹林區現住人口婚姻狀況結構比.....	6
圖 5、樹林區歷年未婚及有偶人口概況.....	7
圖 6、樹林區歷年離婚及喪偶人口概況.....	7
圖 7、樹林區國小教育學生及教師數概況.....	9
圖 8、樹林區歷年國中教育學生及教師數概況.....	10
圖 9、樹林區歷年低收入戶人數概況.....	11
圖 10、樹林區歷年中低收入戶人數概況.....	12
圖 11、樹林區歷年列冊需關懷獨居老人人數概況.....	13
圖 12、樹林區歷年身心障礙者人數概況.....	14
圖 13、樹林區公所歷年公職人員人數概況.....	15
圖 14、樹林區公所歷年公職人員教育程度概況.....	16
圖 15、樹林區歷年男性人口主要死因.....	18
圖 16、樹林區歷年女性人口主要死因.....	18

# 表 目 次

表 1、樹林區歷年現住人口結構.....	2
表 2、樹林區 111 年底各里人口性別概況.....	3
表 3、樹林區歷年各年齡層人口結構比、扶養比及老化指數....	4
表 4、樹林區歷年原住民族人口概況.....	5
表 5、樹林區歷年現住人口婚姻概況.....	6
表 6、樹林區歷年教育程度結構.....	8
表 7、樹林區國小教育學生及教職員數概況.....	9
表 8、樹林區歷年國中教育學生及教職員數概況.....	10
表 9、樹林區歷年低收入戶概況.....	11
表 10、樹林區歷年中低收入戶概況.....	12
表 11、樹林區歷年列冊需關懷獨居老人人數概況.....	13
表 12、樹林區歷年身心障礙者人數概況.....	14
表 13、樹林區公所歷年公職人員人數概況.....	15
表 14、樹林區公所歷年公職人員教育程度概況.....	16
表 15、樹林區歷年人口主要死因.....	17

# 摘要分析

- 一、 本區近年總人口數呈現遞減趨勢，其中人口數女性均高於男性，性比例低於 100；人口年齡結構屬青壯年化，老年人口比率為 14.85%，顯示本區是高齡化社會。
- 二、 本區人口中未婚男性高於女性，有偶、離婚及喪偶則女性多於男性，除因女性平均餘命較長之外，亦顯示喪偶女性多未再婚。
- 三、 本區識字者之性別比近年來皆小於 100，呈現女性多於男性，111 年底男性識字率為 99.91%，女性識字率為 99.34%；本區教育程度男、女人數皆以高中程度最多，其次則為大學程度。
- 四、 本區低收入戶人數以男性居多，中低收入戶人數則以女性居多。獨居老人數及身心障礙者人數皆以男性為多數。
- 五、 本所公職人員近年性比例均小於 98，呈現女性人數多於男性。
- 六、 本區近年來男性死亡人數均多於女性死亡人數，111 年男性及女性人口前五大死因依序為惡性腫瘤、心臟疾病、嚴重特殊傳染性肺炎 ( COVID-19 )、肺炎及糖尿病。

# 壹、人口概況

## 一、現住人口結構

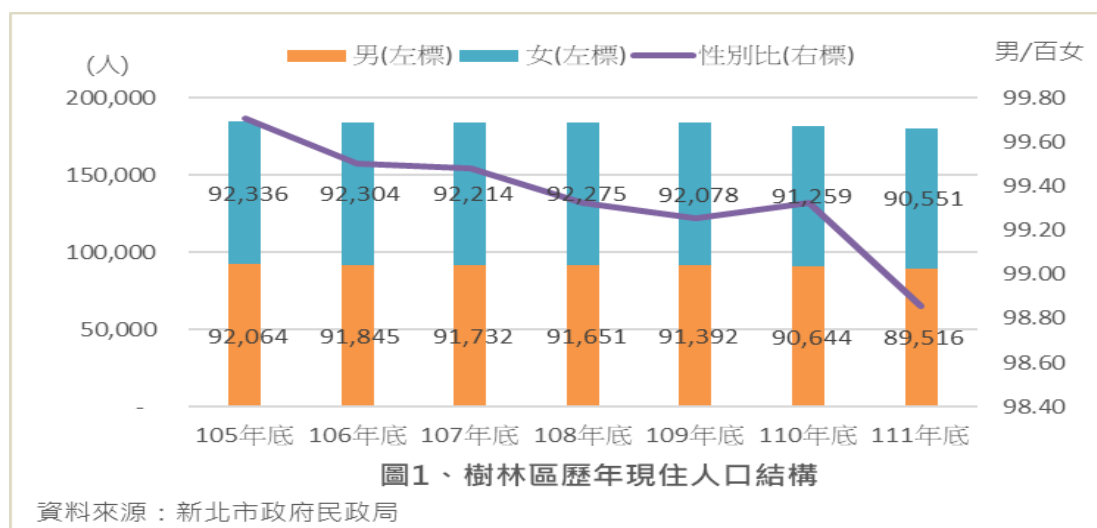
本區 111 年底男性為 8 萬 9,516 人，女性為 9 萬 551 人，分別較 110 年底減少 1,128 人(減幅 1.24%)，708 人(減幅 0.78%)，性別比例<sup>1</sup>較去年降低，顯示本區於人口減少下，男性減少幅度較女性高。

表1、樹林區歷年現住人口結構

單位：人、男/百女

年底別	總計	男	比率	女	比率	性別比
105	184,400	92,064	49.93	92,336	50.07	99.71
106	184,149	91,845	49.88	92,304	50.12	99.50
107	183,946	91,732	49.87	92,214	50.13	99.48
108	183,926	91,651	49.83	92,275	50.17	99.32
109	183,470	91,392	49.81	92,078	50.19	99.25
110	181,903	90,644	49.83	91,259	50.17	99.33
111	180,067	89,516	49.71	90,551	50.29	98.86
111年較去年增減數	-1836	-1128	--	-708	--	--
111年較去年增減率(%)	-1.01	-1.24	--	-0.78	--	--

資料來源：新北市政府民政局



本區共計 42 里，110 年底計有 16 個里男性人口大於女性人口，性比例大於 100，以潭底里 121.02 最高；其餘 26 個里則為女性大於男性，又以中華里 90.91 為最低。

<sup>1</sup> 性別比：男性人口/女性人口 x100

男性人口對女性人口的比例，即每百女子所當男子數。



表2、樹林區111年底各里人口性別概況

單位：人、男/百女

里別	人口數			性比例	里別	人口數			性比例
	合計	男	女			合計	男	女	
三多里	4,093	2,085	2,008	103.83	東昇里	5,175	2,578	2,597	99.27
三福里	4,086	2,029	2,057	98.64	東陽里	6,090	3,028	3,062	98.89
三興里	4,844	2,476	2,368	104.56	東園里	1,728	921	807	114.13
三龍里	2,099	1,090	1,009	108.03	金寮里	4,651	2,287	2,364	96.74
大同里	3,617	1,731	1,886	91.78	保安里	6,269	3,117	3,152	98.89
山佳里	5,998	3,027	2,971	101.88	南園里	16,174	7,771	8,403	92.48
中山里	5,642	2,895	2,747	105.39	柑園里	10,423	5,015	5,408	92.73
中華里	3,486	1,660	1,826	90.91	彭厝里	5,000	2,475	2,525	98.02
太順里	2,836	1,434	1,402	102.28	彭福里	5,774	2,839	2,935	96.73
文林里	5,254	2,541	2,713	93.66	彭興里	5,927	2,957	2,970	99.56
北園里	2,206	1,155	1,051	109.90	樂山里	2,151	1,080	1,071	100.84
光興里	4,111	2,052	2,059	99.66	潭底里	4,984	2,729	2,255	121.02
圳民里	2,851	1,492	1,359	109.79	樹人里	3,326	1,617	1,709	94.62
圳生里	1,561	808	753	107.30	樹北里	921	446	475	93.89
圳安里	3,727	1,851	1,876	98.67	樹西里	5,177	2,561	2,616	97.90
圳福里	4,554	2,262	2,292	98.69	樹東里	1,177	563	614	91.69
西園里	1,853	979	874	112.01	樹南里	4,170	2,086	2,084	100.10
育英里	3,260	1,598	1,662	96.15	樹福里	3,572	1,718	1,854	92.66
和平里	3,911	1,919	1,992	96.34	樹德里	3,596	1,760	1,836	95.86
坡內里	1,752	900	852	105.63	樹興里	3,755	1,830	1,925	95.06
東山里	3,229	1,637	1,592	102.83	獐寮里	5,057	2,517	2,540	99.09

資料來源：新北市政府民政局

## 二、人口年齡分配

樹林區幼年人口數為男性多於女性，青壯年及老年人口數則為女性多於男性。

111年底男性人口中，幼年人口結構比為13.18%，青壯年人口為72.89%，老年人口13.93%，分別較110年底減少0.49、0.21及增加0.7個百分點，女性人口中，幼年人口結構比為11.95%，青壯年人口72.28%，老年人口15.77%，分別較110年底減少0.34、0.73及增加1.07個百分點。本區歷年男女幼年人口比率持續下降且老化指數<sup>2</sup>不斷上升，人口老化有明顯趨勢。

扶養比<sup>3</sup>係指依賴人口對有工作能力人口的比率，本區近7年來，扶養比由31.39增加至37.78，主要是幼年人口及老年人口增加幅度高於青壯年人口成長速度，顯示目前工作年齡人口之扶養負擔逐漸加重。

<sup>2</sup> 老化指數：(65歲以上人口/0-14歲人口)\*100

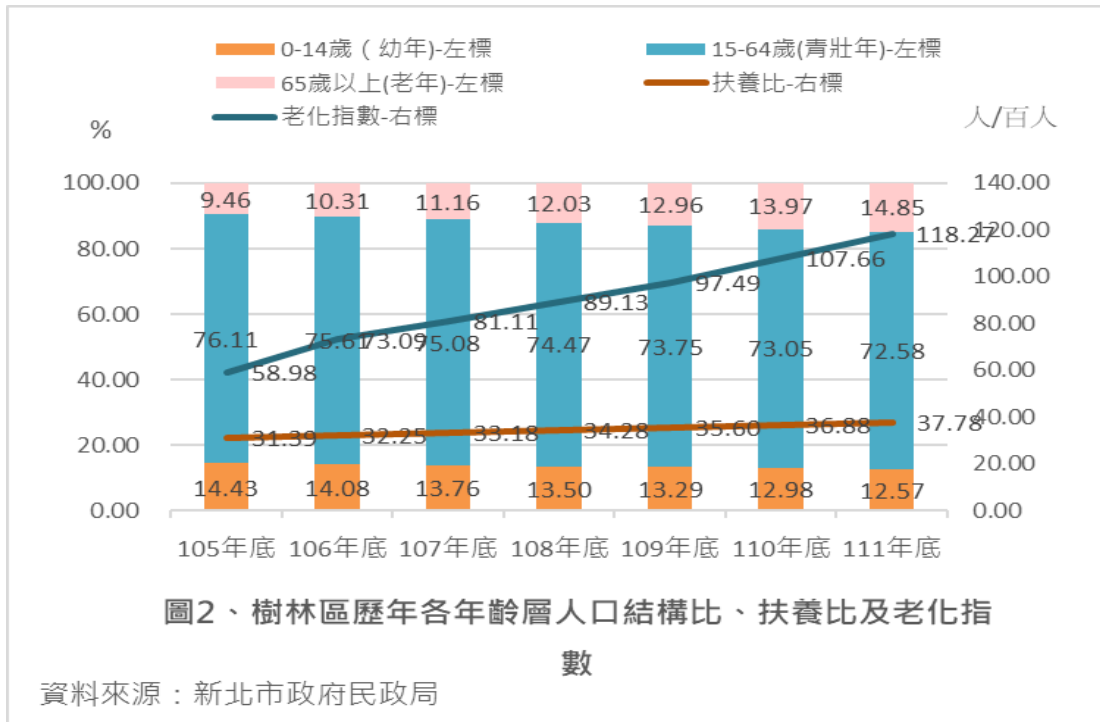
<sup>3</sup> 扶養比：(0-14歲人口+65歲以上人口)/15-64歲人口\*100

表3、樹林區歷年各年齡層人口結構比、扶養比及老化指數

單位：%、人/百人

年底別	各年齡層人口結構						扶養比	老化指數
	0-14歲 (幼年)		15-64歲(青壯年)		65歲以上(老年)			
	男	女	男	女	男	女		
105	15.17	13.69	75.66	76.56	9.17	9.75	31.39	65.58
106	14.81	13.38	75.22	76.00	9.97	10.62	32.25	73.09
107	14.50	13.02	74.76	75.41	10.74	11.57	33.18	81.11
108	14.26	12.74	74.20	74.74	11.53	12.53	34.28	89.13
109	14.00	12.59	73.63	73.86	11.54	12.52	35.60	97.49
110	13.67	12.29	73.10	73.01	13.23	14.70	36.88	107.66
111	13.18	11.95	72.89	72.28	13.93	15.77	37.78	118.27
111年底較去年增減率(%)	-0.49	-0.34	-0.21	-0.73	0.70	1.07	0.90	10.61

資料來源：新北市政府民政局



### 三、原住民族人口

本區為新北市原住民族人口數最多之行政區。本區原住民族 105 至 111 年底女性人數皆多於男性人數；111 年底男性有 3,036 人，女性有 3,164 人，分別較 110 年底增加 0.43%及減少 0.06%。性別比例為 95.95。

表4、樹林區歷年原住民族人口概況

單位：人、男/百女

	105年底	106年底	107年底	108年底	109年底	110年底	111年底
總計	6,380	6,389	6,298	6,330	6,254	6,189	6,200
男	3,111	3,118	3,072	3,089	3,048	3,023	3,036
女	3,269	3,271	3,226	3,241	3,206	3,166	3,164
性比例	95.17	95.32	95.23	95.31	95.07	95.48	95.95

資料來源：新北市政府民政局

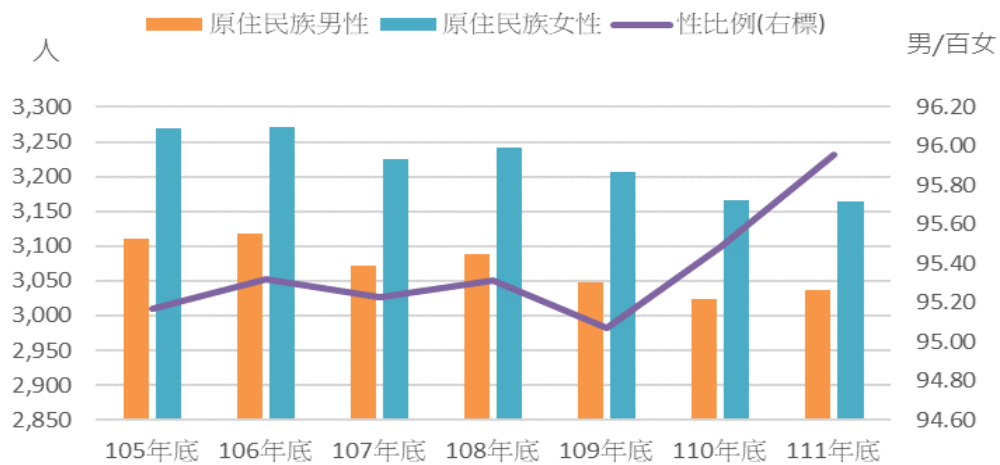


圖3、樹林區歷年原住民族人口概況

資料來源：新北市政府民政局

## 貳、婚姻概況

本區 111 年底人口計 180,067 人，其中未婚者為 78,281 人占 43.47%、有偶者為 77,976 人占 43.30%、離婚者為 15,073 人占 8.37%、喪偶者為 8,737 人占 4.85%；未婚及有偶者比率呈起伏趨勢，而離婚及喪偶者比率逐年上升。

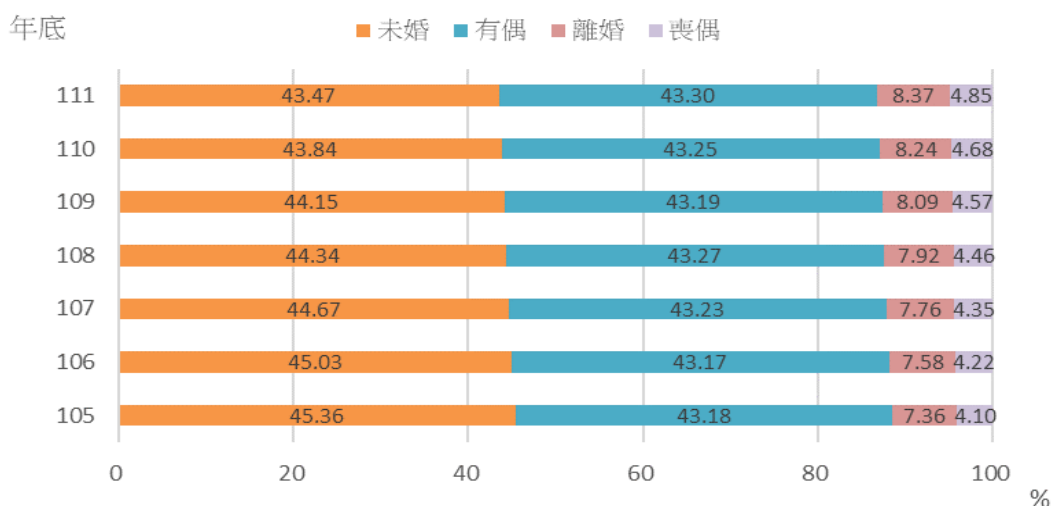


圖4、樹林區現住人口婚姻狀況結構比

資料來源：新北市政府民政局

本區人口未婚女性少於未婚男性；有偶、離婚與喪偶則女性多於男性。111 年底男性為 89,516 人，其中未婚 42,456 人、有偶 38,555 人、離婚 6,977 人及喪偶 1,528 人；女性為 90,551 人，其中未婚 35,825 人、有偶 39,421 人、離婚 8,096 人及喪偶 7,209 人

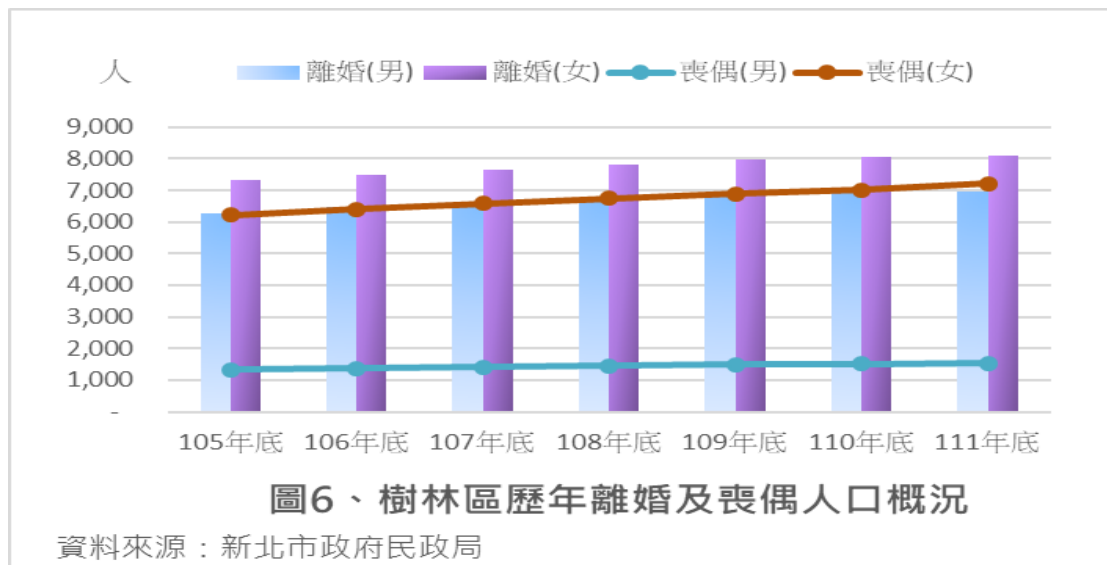
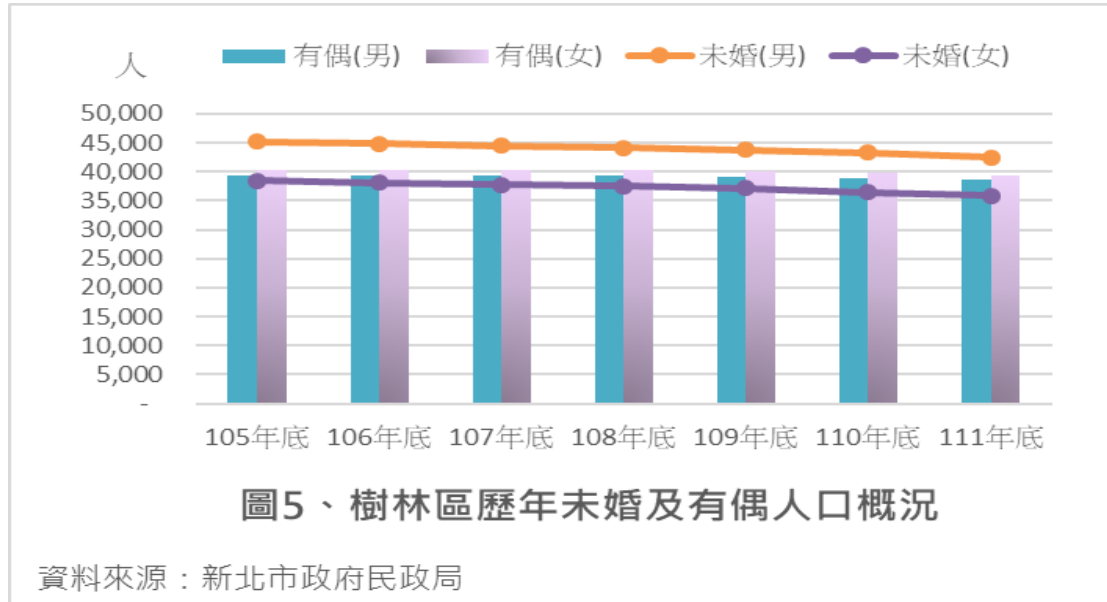
表5、樹林區歷年現住人口婚姻概況

單位：人

年底別	男性人口數					女性人口數				
	合計	未婚	有偶	離婚	喪偶	合計	未婚	有偶	離婚	喪偶
105	92,064	45,205	39,260	6,264	1,335	92,336	38,446	40,355	7,310	6,225
106	91,845	44,792	39,224	6,468	1,361	92,304	38,139	40,269	7,495	6,401
107	91,732	44,460	39,253	6,608	1,411	92,214	37,701	40,259	7,663	6,591
108	91,651	44,102	39,335	6,757	1,457	92,275	37,455	40,256	7,814	6,750
109	91,392	43,823	39,204	6,875	1,490	92,078	37,178	40,043	7,964	6,893
110	90,644	43,259	38,937	6,942	1,506	91,259	36,480	39,739	8,038	7,002
111	89,516	42,456	38,555	6,977	1,528	90,551	35,825	39,421	8,096	7,209

資料來源：新北市政府民政局

婚姻結構中，未婚、有偶，不論是男性或女性人數，皆呈現緩慢的下降，男性或女性人數起伏不大；而離婚及喪偶，不論是男性或女性人數，則呈現緩慢上升的趨勢。



## 參、教育概況

### 一、教育程度

本區 111 年底 15 歲以上現住人口數 157,447 人，其中不識字人數計 593 人；男性人數 67 人、女性人數 526 人，不識字女性人數遠高於男性人數，主要係早年教育不普及且重男輕女傳統觀念所致。111 年底男性識字率 99.91%，女性識字率 99.34%。

本區 111 年底 15 歲以上男性人口數 77,719 人，其中教育程度以高中程度者人數最多計 26,472 人，較 110 年底減少 346 人，大學以上程度者人數次之計 21,951 人，較 110 年底增加 498 人。

本區 111 年底 15 歲以上女性人口數 79,728 人，其中教育程度以高中(職)程度者人數最多計 25,004 人，較 110 年底減少 254 人，大學以上程度者次之計 22,103 人，較 110 年底增加 558 人。

表6、樹林區歷年教育程度結構

單位：人；%

項目別		總計	大學以上 人數	專科 人數	高中 人數	國中 人數	國小 (含自 人數	不識字 人數	15歲以 上人口 識字率
105 年底	總計	157,794	35,912	15,732	52,958	33,506	18,756	930	99.41
	男	78,099	17,957	7,913	27,279	17,338	7,507	105	99.87
	女	79,695	17,955	7,819	25,679	16,168	11,249	825	98.96
106 年底	總計	158,023	37,489	15,633	52,871	32,962	18,385	863	99.45
	男	78,246	18,715	7,857	27,236	17,049	7,288	101	99.87
	女	79,957	18,774	7,776	25,635	15,913	11,097	762	99.05
107 年底	總計	158,641	39,112	15,525	52,877	32,374	17,931	822	99.48
	男	78,434	19,483	7,802	27,279	16,731	7,043	96	99.88
	女	80,207	19,629	7,723	25,598	15,643	10,880	726	99.09
108 年底	總計	159,099	40,773	15,478	52,859	31,753	17,481	755	99.53
	男	78,578	20,288	7,784	27,225	16,411	6,784	86	99.89
	女	80,521	20,485	7,694	25,634	15,342	10,697	669	99.17
109 年底	總計	159,080	42,008	15,417	52,588	31,407	16,962	698	99.56
	男	78,594	20,923	7,770	27,081	16,220	6,523	77	99.90
	女	80,486	21,085	7,647	25,507	15,187	10,439	621	99.23
110 年底	總計	158,300	42,998	15,272	52,076	30,988	16,314	652	99.59
	男	78,257	21,453	7,706	26,818	16,021	6,186	73	99.91
	女	80,043	21,545	7,566	25,258	14,967	10,128	579	99.28
111 年底	總計	157,447	44,054	15,139	51,476	30,347	15,838	593	99.62
	男	77,719	21,951	7,626	26,472	15,621	5,982	67	99.91
	女	79,728	22,103	7,513	25,004	14,726	9,856	526	99.34

資料來源：新北市政府民政局

## 二、國小教育

本區 111 學年度國小專任教師人數男性為 216 人較 110 學年度增加 8 人，女性為 516 人較 110 學年度增加 18 人。國小學生人數男性為 5,092 人較 110 學年度增加 95 人，女性為 4,784 人較 110 學年度增加 156 人。本區國小專任教師人數為女性較多，性比例為 41.86，國小學生人數為男性多於女性，性比例為 106.44，職員男性為 13 人、女性為 34 人，性比例為 38.24。

表7、樹林區國小教育學生及教職員數概況

單位：人、男/百女

學年度別	學生數			教師數			職員數		
	男	女	性比例	男	女	性比例	男	女	性比例
105年	5179	4655	111.26	216	494	43.72	7	40	17.50
106年	5072	4516	112.31	215	483	44.51	7	39	17.95
107年	5006	4516	110.85	210	492	42.68	7	38	18.42
108年	5053	4598	109.90	215	489	43.97	9	37	24.32
109年	4988	4562	109.34	210	488	43.03	10	37	27.03
110年	4997	4628	107.97	208	498	41.77	13	34	38.24
111年	5092	4784	106.44	216	516	41.86	13	34	38.24
111年較去年增減數	95	156	--	8	18	--	0	0	--
111年較去年增減率(%)	1.90	3.37	--	3.85	3.61	--	0	0.00	--

資料來源：新北市政府教育局

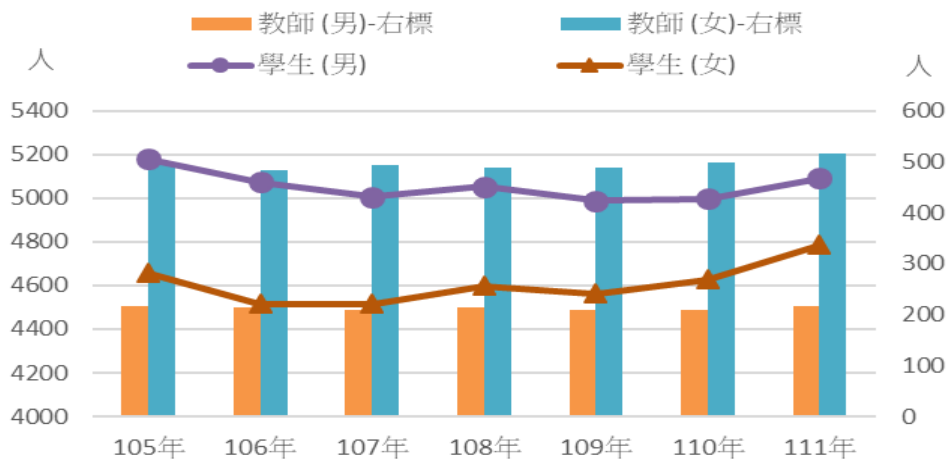


圖7、樹林區國小教育學生及教師數概況

資料來源：新北市政府教育局

### 三、國中教育

本區 111 學年度國中專任教師人數男性為 78 人較 110 學年度減少 6 人，女性為 153 人較 110 學年度減少 3 人。國中學生人數男性為 1,733 人，女性為 1,515 人，分別較 110 學年度減少 72 人及 63 人。本區國中專任教師人數女性較多，性比例為 50.98，而國中學生人數為男性多於女性，性比例為 114.4；職員男性人數為 7 人、女性人數為 28 人，性比例為 25。

表8、樹林區歷年國中教育學生及教職員數概況

單位：人、男/百女

學年度別	學生數			教師數			職員數		
	男	女	性比例	男	女	性比例	男(人)	女	性比例
105年	2232	2029	110.00	85	160	53.13	5	32	15.63
106年	2112	1925	109.71	85	159	53.46	5	31	16.13
107年	2044	1857	110.07	85	164	51.83	4	31	12.90
108年	1951	1767	110.41	85	161	52.80	4	29	13.79
109年	1883	1675	112.42	86	156	55.13	4	32	12.50
110年	1805	1578	114.39	84	156	53.85	5	32	15.63
111年	1733	1515	114.4	78	153	50.98	7	28	25.00
111年底較去年增減數	-72	-63	--	-6	-3	--	2	-4	--
111年底較去年增減率(%)	-3.99	-3.99	--	-7.14	-1.92	--	40	-12.50	--

資料來源：新北市府教育局

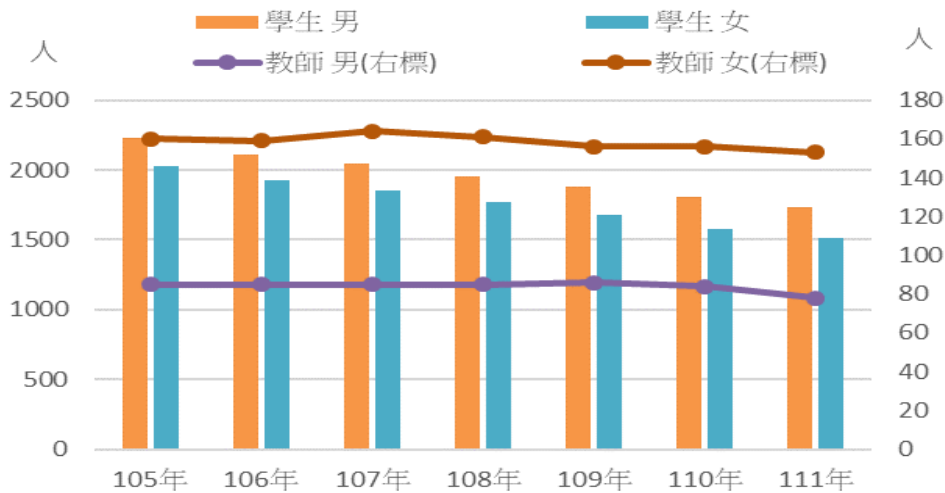


圖8、樹林區歷年國中教育學生及教師數概況

資料來源：新北市政府教育局



## 肆、社會福利

### 一、低收入戶概況

本區自 105 至 111 年底低收入戶戶數及人數皆呈減少趨勢，且戶數及人數皆以男性為多。

本區 111 年底低收入戶數計 639 戶，其中男性戶長數 389 戶，女性戶長數 250 戶；低收入戶人數計 1,351 人，其中男性人數 716 人，女性人數 635 人。

與 110 年底相比，低收入戶數減少 60 戶，其中男性戶長數減少 32 戶，女性戶長數減少 28 戶；低收入戶人數計減少 227 人，男性人數減少 111 人，女性人數減少 116 人。

表9、樹林區歷年低收入戶概況

單位：人、%

項目	低收入戶									
	戶數					人數				
	總計	男	比率	女	比率	總計	男	比率	女	比率
105年底	1018	585	57.47	433	42.53	2717	1417	52.15	1300	47.85
106年底	933	533	57.13	400	42.87	2406	1249	51.91	1157	48.09
107年底	848	497	58.61	351	41.39	2085	1090	52.28	995	47.72
108年底	756	465	61.51	291	38.49	1787	932	52.15	855	47.85
109年底	733	438	59.75	295	40.25	1691	872	51.57	819	48.43
110年底	699	421	60.23	278	39.77	1578	827	52.41	751	47.59
111年底	639	389	60.88	250	39.12	1351	716	53.00	635	47.00
111年底較去年增減數	-60	-32	--	-28	--	-227	-111	--	-116	--
111年底較去年增減率(%)	-8.58	-7.60	--	-10.07	--	-14.39	-13.42	--	-15.45	--

資料來源：衛生福利部

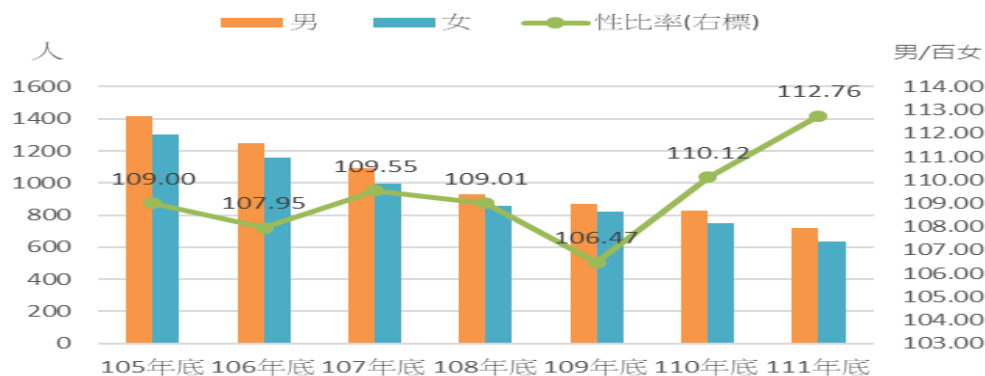


圖9、樹林區歷年低收入戶人數概況

資料來源：衛生福利部

## 二、中低收入戶概況

本區除 110 年底之戶數較 109 年底戶數增加之外，其餘年度之戶數均較往年減少，且人數皆呈現減少趨勢，戶數及人數則以女性為多。

本區 111 年底中低收入戶數計 459 戶，其中男性戶長數 216 戶，女性戶長數 243 戶；中低收入戶人數計 1307 人，其中男性人數 603 人，女性人數 704 人。

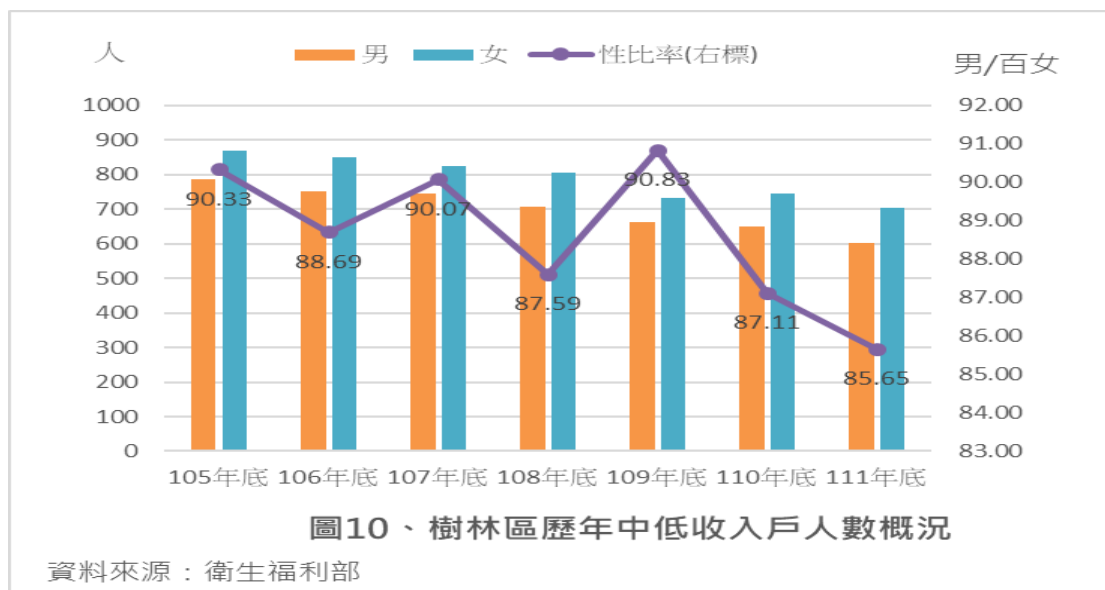
與 110 年底相比，中低收入戶戶數計減少 24 戶，其中男性戶長數減少 6 戶，女性戶長數減少 18 戶；而中低收入戶人數計減少 87 人，其中男性人數減少 46 人，女性人數減少 41 人。

表10、樹林區歷年中低收入戶概況

單位：人、%

項目	中低收入戶									
	戶數					人數				
	總計	男	比率	女	比率	總計	男	比率	女	比率
105年底	567	275	48.50	292	51.50	1654	785	47.46	869	52.54
106年底	551	282	51.18	269	48.82	1602	753	47.00	849	53.00
107年底	528	260	49.24	268	50.76	1570	744	47.39	826	52.61
108年底	517	233	45.07	281	54.35	1512	706	46.69	806	53.31
109年底	480	228	47.50	252	52.50	1395	664	47.60	731	52.40
110年底	483	222	45.96	261	54.04	1394	649	46.56	745	53.44
111年底	459	216	47.06	243	52.94	1307	603	46.14	704	53.86
111年底較去年增減數	-24	-6	--	-18	--	-87	-46	--	-41	--
111年底較去年增減率(%)	-4.97	-2.70	--	-6.90	--	-6.24	-7.09	--	-5.50	--

資料來源：衛生福利部



### 三、列冊需關懷獨居老人概況

本區列冊需關懷獨居老人，自 104 至 110 年底皆是男性人數多於女性人數，惟 111 年底之女性人數多於男性人數。

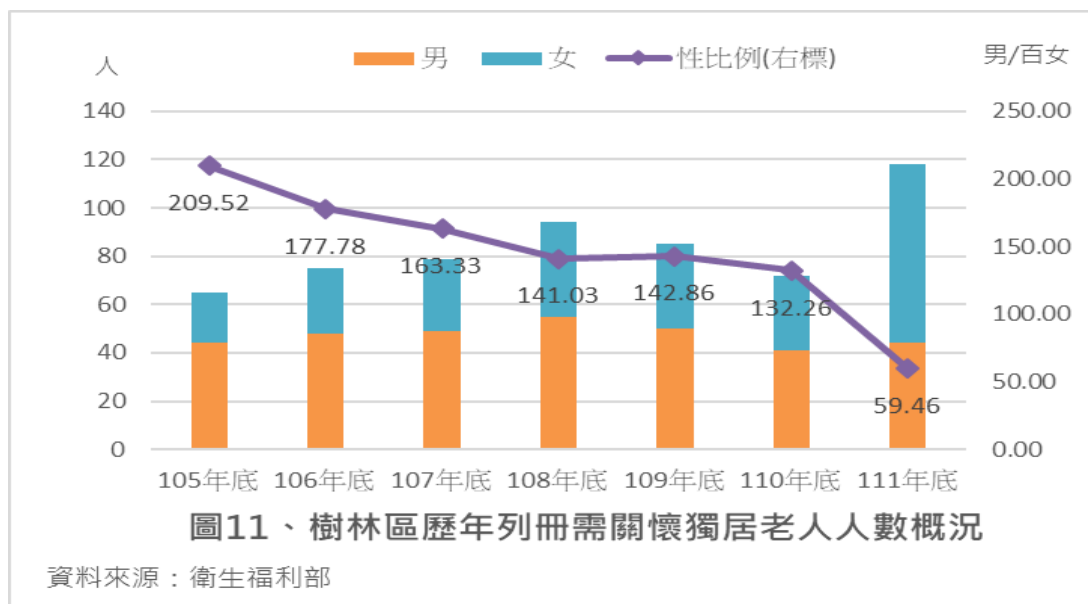
111 年底列冊需關懷獨居老人男性人數 44 人，較 110 年底增加 3 人 (+7.32%)，女性人數 74 人，較 110 年底增加 43 人(+138.71%)；性比例由 110 年 132.26 減至為 111 年 59.46，顯示 111 年之獨居老人中，女性比例大幅增加。

**表11、樹林區歷年列冊需關懷獨居老人人數概況**

單位：人、%、男/百女

項目	獨居老人人數			
	總計	男	女	性比例
105年底	65	44	21	209.52
106年底	5	48	27	177.78
107年底	79	49	30	163.33
108年底	94	55	39	141.03
109年底	85	50	35	142.86
110年底	72	41	31	132.26
111年底	118	44	74	59.46
111年底較去年增減數	-13	3	43	--
111年底較去年增減率(%)	-18.06	7.32	138.71	--

資料來源：衛生福利部



#### 四、身心障礙者人數概況

本區身心障礙人口男性人數大於女性，女性身心障礙人口有逐年增加之趨勢，而男性身心障礙人口於 111 年之前均為逐年增加。

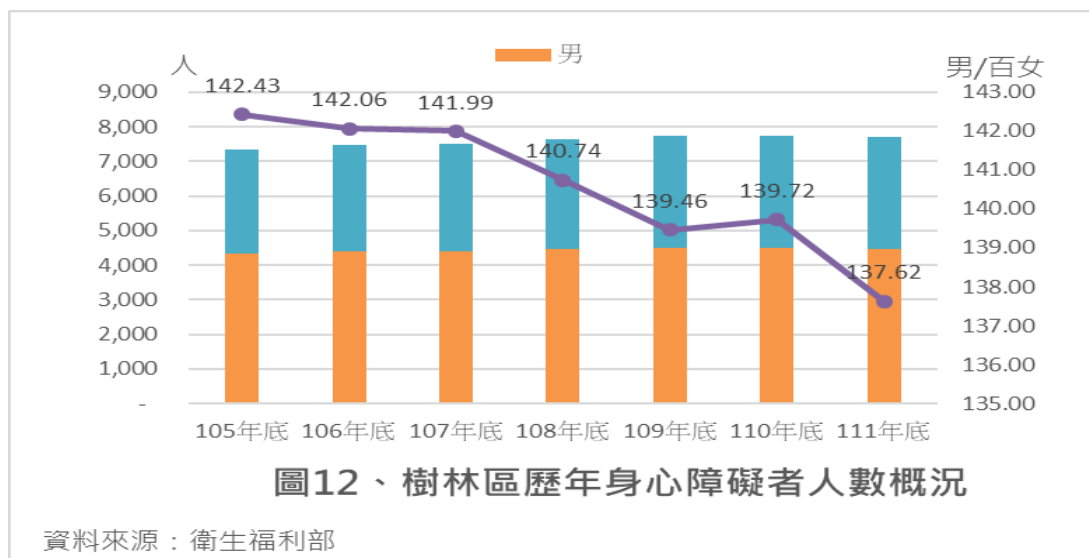
111 年本區男性身心障礙人口為 4,470 人，女性為 3,248 人，性比例為 137.62，與 110 年相較男性身障人口減少 43 人，女性身障人口增加 18 人，以增減率來看男性身障人口減少 0.95%，女性身障人口增加 0.56%；105 至 110 年底本區身障人口逐年增加且男女性身障人數亦逐年增加；但性比例自 105 年底起至 109 年底有下降情形，顯示在女性身障人口增加之速度高於男性身障人口。而 111 年底女性身障人口增加，男性身障人口減少，性比例相較 110 年底言則呈下降趨勢。

**表12、樹林區歷年身心障礙者人數概況**

單位：人、%、男/百女

項目	身心障礙者人數			
	總計	男	女	性比例
105年底	7,353	4,320	3,033	142.43
106年底	7,487	4,394	3,093	142.06
107年底	7,497	4,399	3,098	141.99
108年底	7,629	4,460	3,169	140.74
109年底	7,725	4,499	3,226	139.46
110年底	7,743	4,513	3,230	139.72
111年底	7,718	4,470	3,248	137.62
111年底較去年增減數	-25	-43	18	--
111年底較去年增減率(%)	-0.32	-0.95	0.56	--

資料來源：衛生福利部



## 伍、政府服務

### 一、職員人數概況：

本所公職人員近年性比例均小於 98，呈現女性人數多於男性。111 年底公職人員人數 75 人，性比例 74.42，其中男性人數 32 人(42.67%)，女性人數 43 人(57.33%)。

表13、樹林區公所歷年公職人員人數概況

單位：人、%、男/百女

年底別	職員數					
	總計	男	比率	女	比率	性比例
105	73	36	49.32	37	50.68	97.30
106	72	32	44.44	40	55.56	80.00
107	74	33	44.59	41	55.41	80.49
108	71	31	43.66	40	56.34	77.50
109	74	35	47.30	39	52.70	89.74
110	72	31	43.06	41	56.94	75.61
111	75	32	42.67	43	57.33	74.42
111年底較去年底增減數	3	1	--	2	--	--
111年底較去年底增減率(%)	4.17	3.23	--	4.88	--	--

資料來源：本所人事室

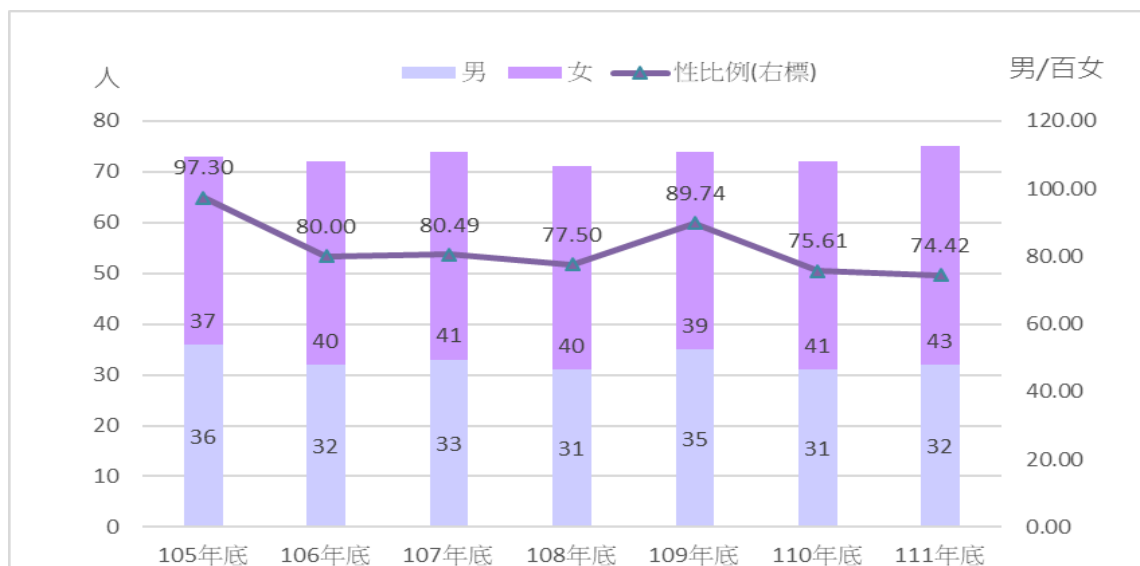


圖13、樹林區公所歷年公職人員性別概況

資料來源：本所人事室

二、職員教育程度：

本所公職人員 111 年底教育程度以大學畢業人數最多計 41 人，男性 14 人，女性 27 人，其次為研究所畢業人數計 20 人，男性 11 人，女性 9 人；再次為專科畢業人數計 11 人，男性 4 人，女性 7 人，高中(職)畢業人數最少計 3 人，皆為男性。

表14、樹林區公所歷年公職人員教育程度概況

單位：人、%

年底別	教育程度									
	研究所畢業		大學畢業		專科畢業		高中(職)畢業		國(初)中以下	
	男	女	男	女	男	女	男	女	男	女
105	12	6	14	20	5	10	5	1	0	0
106	9	9	13	20	5	9	5	1	0	1
107	10	9	13	22	5	8	5	1	0	1
108	9	8	14	22	5	8	3	1	0	1
109	9	7	16	23	7	9	3	0	0	0
110	9	7	13	25	6	9	3	0	0	0
111	11	9	14	27	4	7	3	0	0	0
111年底較去年底增減數	2	2	1	2	-2	-2	0	0	0	0
111年底較去年增減率(%)	22.22	28.58	7.69	8.0	-33.33	-22.22	--	--	--	--

資料來源：本所人事室



## 陸、醫療疾病

本區近年男性死亡人數均多於女性死亡人數，前五大死因中，死亡原因仍以惡性腫瘤為首。

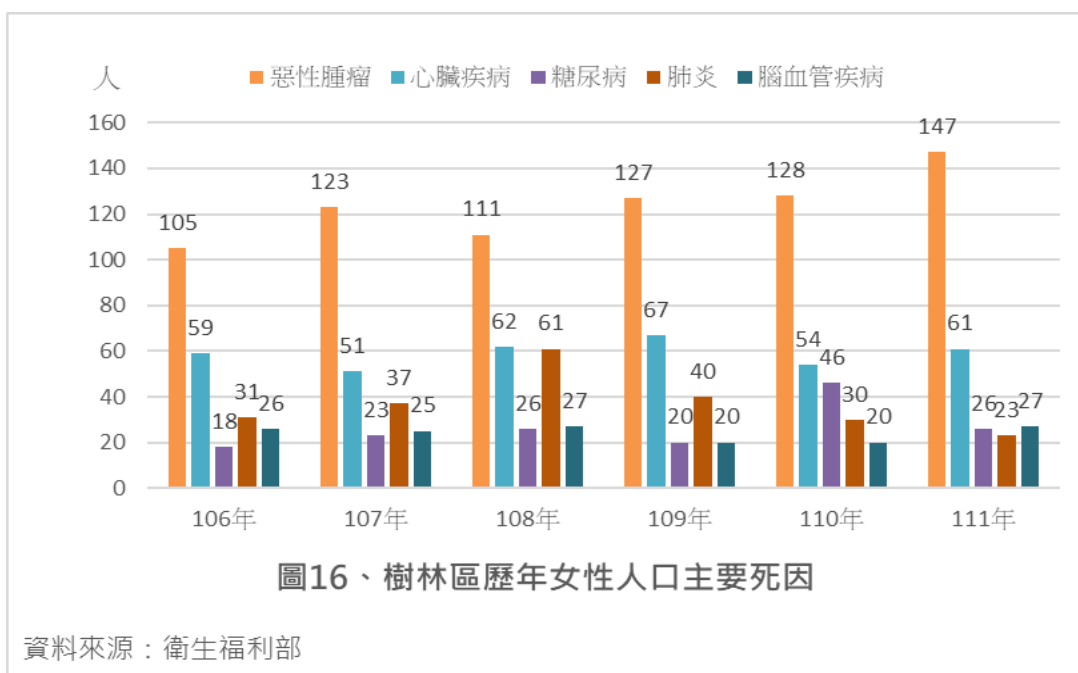
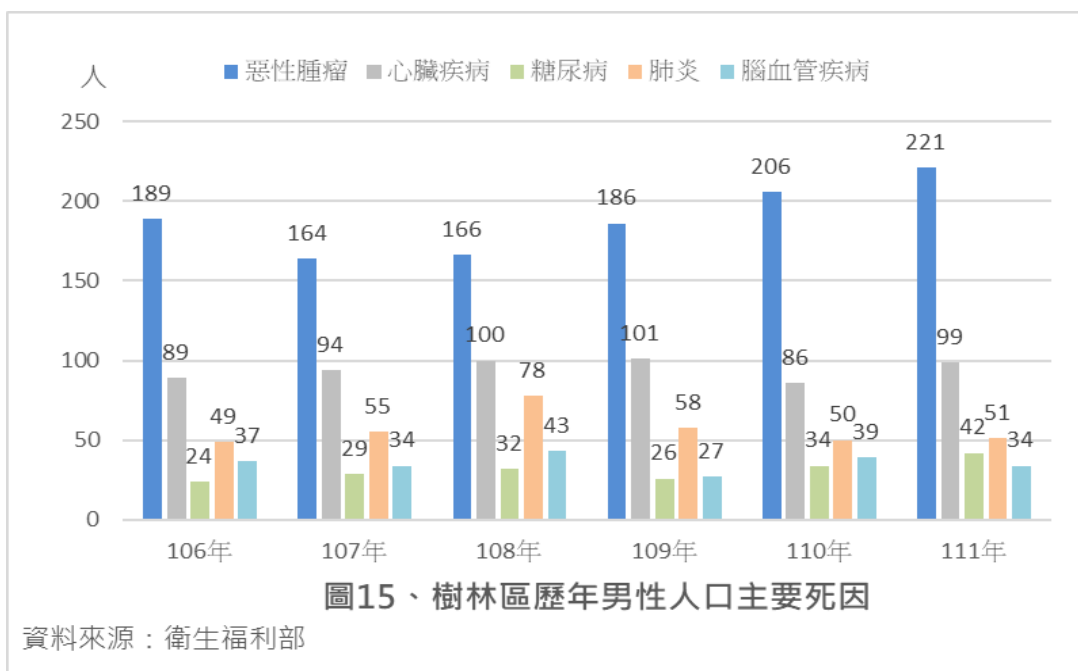
111 年前五大死因為惡性腫瘤、心臟疾病、嚴重特殊傳染性肺炎 ( COVID-19 )、肺炎及糖尿病，其中死於惡性腫瘤男性為 221 人、女性為 147 人，總人數較 110 年增加 34 人；死於心臟疾病男性為 99 人、女性為 61 人，總人數較去年增加 20 人；死於肺炎男性為 51 人、女性為 23 人，總人數較去年減少 8 人；死於糖尿病男性為 42 人、女性為 26 人，總人數較去年減少 12 人；而在其他死因中，死於嚴重特殊傳染性肺炎 ( COVID-19 ) 男性為 64 人、女性為 40 人，總人數為 104 人，為 111 年主要死因中第三大主要死因。

表15、樹林區歷年人口主要死因

單位：人

年度別	性別	死亡 總人數	惡性腫瘤	心臟疾病	糖尿病	肺炎	腦血管 疾病	其他
106	計	971	294	148	42	80	63	344
	男	599	189	89	24	49	37	211
	女	372	105	59	18	31	26	133
107	計	968	287	145	52	92	59	333
	男	577	164	94	29	55	34	201
	女	391	123	51	23	37	25	132
108	計	1019	277	162	58	139	70	313
	男	615	166	100	32	78	43	196
	女	404	111	62	26	61	27	117
109	計	1022	313	168	46	98	47	255
	男	602	186	101	26	58	27	138
	女	420	127	67	20	40	20	117
110	計	1081	334	140	80	80	43	204
	男	654	206	86	34	50	39	239
	女	427	128	54	46	30	20	149
111	計	1295	368	160	68	74	61	564
	男	798	221	99	42	51	34	351
	女	497	147	61	26	23	27	213

資料來源：衛生福利部





刊名:新北市樹林區性別圖像(資料期間  
111 年)

編印:新北市樹林區公所會計室

出版:新北市樹林區公所

出版日期:112 年 07 月

網址: [www.shulin.ntpc.gov.tw](http://www.shulin.ntpc.gov.tw)

